

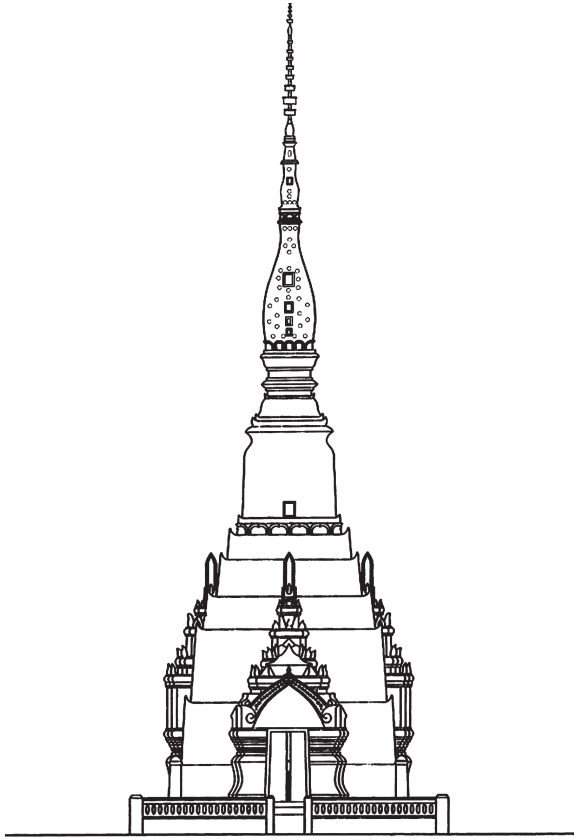
ปาทวลัญชัง เจติยานุสรณ์

พจนวราภรณ์ เขจรเนตร



ว่าด้วยพัฒนาการด้านประวัติศาสตร์ ศิลปะและโบราณคดี

“พระเจดีย์หนองหานเขียงชุม” ศูนย์กลางเมืองโบราณสกลนคร จากอดีตถึงปัจจุบัน



ปาทวลัญชังเจตียนุสรณ์

• พจนวราภรณ์ เขจรเนตร •

บาทวลัญชงเจติยานุสรณ์

ISBN : ๙๗๘-๙๗๔-๔๔๕-๖๕๘-๘

ปีที่พิมพ์ : พ.ศ. ๒๕๖๓

จำนวนที่พิมพ์ : ๕๐๐ เล่ม

จัดพิมพ์โดย : มหาวิทยาลัยราชภัฏสกลนคร

ที่ปรึกษา :

พระเทพสิทธิโสภณ (สุรสีห์)

พระครูกิตติธรรมนิวิฐ (ณรงค์ศักดิ์)

พระครูสุภกถารานุกิจ (สุริยา)

พระครูศรีเจติยาภรณ์ (ธนวิชัย)

ผู้ช่วยศาสตราจารย์ ปรีชา ธรรมวินทร

ดร.ธีระวัฒน์ แสนคำ

ผู้ช่วยศาสตราจารย์ ดร.อิทธิราชย์ นันชนันตี

นางสาวกัญญ์กานา กล่อมสุวรรณ

พระสิริพัฒนามารม (วินัย)

พระครูปลัดศรีธรรมวัฒน์ (เจนยุทธนา)

พระครูกิตติเจติยาภิบาล (สมศักดิ์)

พระครูสังฆรักษ์ภัทรพงษ์ ธรรมทีโป

ผู้ช่วยศาสตราจารย์ ดร.สุพลันต์ เพชรคำ

ผู้ช่วยศาสตราจารย์ พิทักษ์ชัย จิตุชัย

นายปกรณ์ ปุกทุต

นางประภากร พรหมโสภา

ผู้เรียบเรียง :

พจนนราภรณ์ เขจรเนตร

บรรณาธิการ :

ผู้ช่วยศาสตราจารย์ ดร.สถิตย์ ภาคมฤค

กองบรรณาธิการ :

นางสาวชุติมา ภูถาวรณ

นายกฤษดากร บันลือ

นางสาวสิริยากร ลือชัยสา

นางสาวสรารีย์ สุราชวงศ์

นางสาววิลาวัณย์ ผิวอ่อน

นางสาวเอกสุตา ไชยวงศ์คต

อำนวยการผลิต :

นายสุรสีห์ อัยปัดมวงค์

นางสาววิษุฒานกานต์ ขอนยาง

นางสาวจินตนา ลินโพธิ์ศาล

ผู้ช่วยศาสตราจารย์ ดร.พุดมจักร์ สิทธิ

นางนงเยาว์ จารณะ

พิสูจน์อักษร :

นายวิระชัย อัคราวุฒิ

นายเพชร ทองนา

ภาพ/ออกแบบปก :

นายหัตถไชย ศิริสถิตย์

พิมพ์ที่ :

หก.ก. วนิตาการพิมพ์ 14/2 หมู่ 5 ตำบลสันผีเสื้อ อำเภอเมือง

จังหวัดเชียงใหม่ 50300 โทรศัพท์/โทรสาร 0 5311 0503-4

สงวนลิขสิทธิ์ตามกฎหมาย

คำนำ

“การทำนุบำรุงศิลปวัฒนธรรม อนุรักษ์ทรัพยากรธรรมชาติและสิ่งแวดล้อม” เป็นพันธกิจอย่างหนึ่งของมหาวิทยาลัยราชภัฏสกลนคร ที่มีสถาบันภาษา ศิลปะ และวัฒนธรรม ทำหน้าที่รับผิดชอบในการขับเคลื่อนตามพันธกิจ โดยสถาบันภาษา ศิลปะและวัฒนธรรม มีวิสัยทัศน์ในการดำเนินงานคือ “เป็นสถาบันแห่งการพัฒนาองค์ความรู้ เชิดชูภูมิปัญญา พัฒนาท้องถิ่น อนุรักษ์ศิลปวัฒนธรรม” การดำเนินงานจึงอยู่ในลักษณะที่เน้นการศึกษา ค้นคว้า และรวบรวมองค์ความรู้ที่มีอยู่ตามท้องถิ่นต่าง ๆ ทั้งในเขตจังหวัดสกลนคร ตลอดจนพื้นที่วัฒนธรรมในอาณาบริเวณแอ่งสกลนคร เพื่อสร้างฐานข้อมูลองค์ความรู้ที่สามารถเผยแพร่และรองรับการให้บริการสืบค้น และต่อยอดข้อมูลทางวิชาการสำหรับผู้สนใจ

ในปีงบประมาณประจำปี ๒๕๖๓ มหาวิทยาลัยราชภัฏสกลนคร โดยสถาบันภาษา ศิลปะและวัฒนธรรม ได้กำหนดจัดโครงการ “ประเพณีราชภัฏ ยাত্রาสมมาพระธาตุ” ขึ้น เพื่อให้บุคลากรและนักศึกษาที่เป็นพุทธศาสนิกชน ได้แสดงอามิสบูชาและปฏิบัติบูชาต่อองค์พระธาตุเชิงชุม โดยเฉพาะการเกิดความรู้และเข้าใจในความเป็นมาและขนบธรรมเนียมปฏิบัติเกี่ยวกับองค์พระธาตุเชิงชุม ซึ่งเป็นปูชนียสถานสำคัญและเป็นศูนย์รวมศรัทธาของพุทธศาสนิกชนชาวจังหวัดสกลนครด้วย นอกจากนี้ยังให้มีการจัดพิมพ์หนังสือ “ปาทวลัญชังเจติยานุสรณ์” ว่าด้วย ประวัติความเป็นมาและพัฒนาการของรูปแบบศิลปะสถาปัตยกรรม รวมถึงเหตุการณ์สำคัญเกี่ยวกับองค์พระธาตุเชิงชุม ซึ่งเป็นประโยชน์ต่อการศึกษาค้นคว้าเกี่ยวกับองค์พระธาตุเชิงชุมได้เป็นอย่างดี

มหาวิทยาลัยราชภัฏสกลนคร โดยสถาบันภาษา ศิลปะและวัฒนธรรม
ขอขอบพระคุณ พระเดชพระคุณพระเทพสิทธิโสภณ เจ้าอาวาสวัดพระธาตุ
เชิงชุมวรวิหาร และคณะสงฆ์ ที่กรุณาให้การสนับสนุนการดำเนินโครงการด้วยดี
เสมอมา ขอขอบคุณ นายพจนนารากรณ์ เขจรเนตร ที่ทำการศึกษาค้นคว้าและ
รวบรวมเรียบเรียงเนื้อหาต้นฉบับหนังสือเล่มนี้

หวังเป็นอย่างยิ่งว่า หนังสือเล่มนี้จะอำนวยประโยชน์แก่การศึกษา
ประวัติความเป็นมาและพัฒนาการศิลปะสถาปัตยกรรม และเหตุการณ์สำคัญ
ที่เกี่ยวข้องกับองค์พระธาตุเชิงชุม อีกทั้งยังมีส่วนช่วยเสริมสร้างสิ่งที่ทำให้เกิด
สำนึกรักท้องถิ่นและประเทศชาติอย่างมั่นคงสืบไป

ผู้ช่วยศาสตราจารย์ ปรีชา ธรรมวินทร
อธิการบดีมหาวิทยาลัยราชภัฏสกลนคร

คำนำผู้เรียบเรียง

พระธาตุเชิงชุม หรือ พระธาตุเชิงชุม เป็นพระธาตุสำคัญของภาคอีสาน และเป็นศูนย์รวมใจของชาวสกลนคร การศึกษาหลักฐานทางประวัติศาสตร์ ศิลปะสถาปัตยกรรมพบว่า องค์พระธาตุเชิงชุมถูกสร้างทับซ้อนกัน ๒ ระยะเวลา กล่าวคือ ระยะเวลาแรก องค์พระธาตุมีลักษณะเป็นปราสาทหินในวัฒนธรรมเขมร สร้างขึ้นเพื่อเป็นศาสนสถานประจำเมือง ตามความเชื่อในศาสนาพราหมณ์ ลัทธิไศวะนิกาย กำหนดอายุอยู่ในระหว่างปลายพุทธศตวรรษที่ ๑๗ ต่อต้นพุทธศตวรรษที่ ๑๘ ระยะเวลาต่อมาได้รับการดัดแปลงให้เป็นเจดีย์ในวัฒนธรรมล้านช้างโดยวิธีการก่อครอบ พร้อมกับการเชื่อมโยงให้เข้ากับอู้งันศิลาแลง กล่าวถึงการเสด็จโปรดเวไนยสัตว์และการประทับรอยพระพุทธรูปบาทขององค์สมเด็จพระสัมมาสัมพุทธเจ้า อันเป็นการเผยแพร่และประดิษฐานพระพุทธรูปศาสนาเหนือดินแดนแถบนี้ ในช่วงระหว่างพุทธศตวรรษที่ ๒๓-๒๔ ร่องรอยหลักฐานทั้งหมดที่พบแสดงให้เห็นว่า พระธาตุเชิงชุมถูกสร้างให้เป็นศาสนสถานหลักประจำเมืองที่มีความสำคัญและมีลักษณะความสำคัญเฉพาะ โดยอาจแบ่งได้ในแง่ของร่องรอยทางประวัติศาสตร์โบราณคดีที่ประกอบด้วยการค้นพบหลักฐานที่เกี่ยวข้องกับการอยู่อาศัย คติชนความเชื่อ รูปลักษณะทางสถาปัตยกรรมอีกด้วย

ทั้งนี้ ข้อมูลทางด้านประวัติศาสตร์และโบราณคดีของวัดพระธาตุเชิงชุม ได้รับการเผยแพร่อยู่บ้างหากแต่ยังไม่ละเอียดครอบคลุมและเป็นที่รู้จักมากนัก ผู้เขียนจึงได้พยายามที่จะศึกษาค้นคว้าข้อมูลที่เกี่ยวข้องกับวัดพระธาตุเชิงชุม จากเอกสารและหลักฐานทางประวัติศาสตร์ต่าง ๆ ที่มีอยู่ค่อนข้างจำกัด และนำข้อมูลเหล่านั้นมาเรียบเรียงเป็นหนังสือเพื่อเป็นการเผยแพร่องค์ความรู้เกี่ยวกับพระธาตุเชิงชุม เอื้อประโยชน์ต่อการเรียนรู้ อันจะนำไปสู่ความก้าวหน้าทางวิชาการด้านประวัติศาสตร์ โบราณคดีและศิลปวัฒนธรรมของท้องถิ่นสืบไป

ในการจัดทำหนังสือ “ปาทวลัญชังเจตยานุสรณ์” ในครั้งนี้ ยังได้ใช้วิธีการศึกษาค้นคว้าทางประวัติศาสตร์ (Historical Approach) โดยมีขั้นตอนดังต่อไปนี้

๑. ขั้นตอนเก็บรวบรวมข้อมูล ใช้เอกสารปฐมภูมิหรือเอกสารชั้นต้นสำคัญ ได้แก่ ตำนานพงศาวดารเมืองสกลนคร เอกสารจดหมายเหตุใบบอกสมัยรัชกาลที่ ๓-๕ จารึกที่เกี่ยวข้องและแผนที่โบราณ เพื่อเก็บรวบรวมข้อมูลต่าง ๆ ที่เกี่ยวข้องกับเมืองโบราณสกลนครและวัดพระธาตุเชิงชุม รวมไปถึงเอกสารที่มีข้อมูลเกี่ยวข้องกับสถาปัตยกรรมทางพระพุทธศาสนาในศิลปกรรมล้านช้างอื่น ๆ เพื่อเทียบข้อมูล นอกจากนี้ยังได้ทำการเก็บข้อมูลภาคสนาม ได้แก่ การสำรวจพื้นที่เพื่อปฏิบัติการศึกษาสภาพปัจจุบันในเชิงภูมิศาสตร์และเก็บรวบรวมข้อมูลจากโบราณวัตถุในเขตเมืองโบราณสกลนครและวัดพระธาตุเชิงชุม รวมถึงทำการสัมภาษณ์ข้อมูลจากผู้รู้ในท้องถิ่นและถ่ายภาพประกอบการศึกษา

๒. การวิเคราะห์ข้อมูล นำเสนอข้อมูลที่รวบรวมได้มาวิเคราะห์เพื่อจัดเรียงลำดับประเด็นและหัวข้อการศึกษา นำข้อมูลต่าง ๆ โดยเฉพาะข้อมูลจากหลักฐานทางประวัติศาสตร์และข้อมูลทางด้านโบราณคดีและศิลปสถาปัตยกรรมมาวิเคราะห์ร่วม

๓. การนำเสนอข้อมูล ผู้เขียนใช้การพรรณนาวิเคราะห์ (Analytical Description) เพื่อให้เห็นภาพพัฒนาการทางประวัติศาสตร์ของเมืองโบราณสกลนคร วัดพระธาตุเชิงชุมและลักษณะทางสถาปัตยกรรมและศิลปกรรมภายในวัด โดยแสดงให้เห็นถึงความสัมพันธ์เชื่อมโยงเป็นเหตุเป็นผลกับเนื้อหาที่นำเสนอ พร้อมเสนอความเห็นเพิ่มเติมของผู้เขียนในการเรียบเรียง

แต่อย่างไรก็ดี เนื่องจากเอกสารหลักฐานทางประวัติศาสตร์และข้อมูลทางด้านโบราณคดียังกระจัดกระจายอยู่โดยมาก ข้อเขียนในหนังสือเล่มนี้จึงไม่ใช่ข้อยุติทางวิชาการและจำเป็นที่จะต้องศึกษาค้นคว้าตามระเบียบวิธีวิจัยทางประวัติศาสตร์ต่อไป หวังเป็นอย่างยิ่งว่าหนังสือเล่มนี้จะอำนวยประโยชน์ให้เกิดความรักความเข้าใจและตระหนักในการศึกษาประวัติศาสตร์ความเป็นมาของสถานที่สำคัญในท้องถิ่น นำไปสู่ความก้าวหน้าทางวิชาการด้านสังคมวิทยา มานุษยวิทยา

ประวัติศาสตร์ โบราณคดีและวัฒนธรรมท้องถิ่นสกลนครแล้ว ผู้เขียนจักถือว่าเป็นความสำเร็จของหนังสือเล่มนี้

ขอขอบคุณสำนักศิลปากรที่ ๘ ขอนแก่น สำนักหอจดหมายเหตุแห่งชาติ กรมศิลปากร และสำนักงานวัดพระธาตุเชิงชุมวรวิหาร ที่ให้ความอนุเคราะห์ ชุดข้อมูลสำหรับนำมาศึกษาค้นคว้าและรวบรวมเรียบเรียงเป็นหนังสือเล่มนี้ ขอขอบพระคุณคณะที่ปรึกษาทุกท่าน โดยเฉพาะ ดร.ธีรวัฒน์ แสนคำ มหาวิทยาลัยราชภัฏเลย และผู้ช่วยศาสตราจารย์ ดร.สถิตย์ ภาคมฤค มหาวิทยาลัยราชภัฏสกลนคร ที่ได้แนะนำวิธีการเขียนถ่ายทอดข้อมูลที่ได้จากการศึกษา งานเรียบเรียงหนังสือ “ปาทวลัญชงเจตียนุสรณ์” เล่มนี้ สำเร็จลงได้ด้วยดี ขอขอบคุณสถาบันภาษา ศิลปะและวัฒนธรรม มหาวิทยาลัยราชภัฏสกลนคร ในฐานะผู้อำนวยการผลิต ที่กรุณาให้พื้นที่ในการแสดงออกทางวิชาการและร่วมสมทบทุนในการจัดพิมพ์หนังสือเพื่อเผยแพร่ในครั้งนี้

นายพจนวราภรณ์ เขจรเนตร

งานวิชาการและวิจัย สถาบันภาษา ศิลปะและวัฒนธรรม

มหาวิทยาลัยราชภัฏสกลนคร

สารบัญ

คำนำ	ก
.....◆	
คำนำผู้เรียบเรียง	ค
.....◆	
พัฒนาการทางประวัติศาสตร์เมืองสกลนครโดยสังเขป	๑
◆ “สกลนคร” ที่มาและความหมาย	๓
◆ พัฒนาการทางประวัติศาสตร์	๔
.....◆	
๑. วัดพระธาตุเชิงชุม : ที่ตั้งภูมินามและความเป็นมา	๑๑
◆ ที่ตั้งภูมินาม	๑๓
◆ ความเป็นมา	๑๔
◆ วัดพระธาตุเชิงชุม สมัยพระยาสมพะมิตร (ประมาณปีพุทธศักราช ๒๓๒๐-๒๓๓๖)	๑๔
◆ วัดพระธาตุเชิงชุม สมัยพระยาบ้านเว่อ (ประมาณปีพุทธศักราช ๒๓๔๙-๒๓๗๐)	๑๕
◆ วัดพระธาตุเชิงชุม สมัยพระยาประเทศธานี (คำ) (พุทธศักราช ๒๓๘๑-๒๔๑๙)	๑๖
◆ วัดพระธาตุเชิงชุม สมัยพระยาประจันตประเทศธานี (ปิด) (พุทธศักราช ๒๔๑๒-๒๔๒๗)	๑๖
◆ วัดพระธาตุเชิงชุม สมัยพระยาประจันตประเทศธานี (โง่นคำ) (พุทธศักราช ๒๔๓๐-๒๔๖๖)	๑๗
◆ ลำดับเจ้าอาวาสวัดพระธาตุเชิงชุม	๒๐

๒. พระราชทูตเชิงชุม : ศาสนสถานในวัฒนธรรมเขมร	
ประจำเมืองโบราณสกลนคร	๒๓
◆ เมืองโบราณสกลนคร	๒๕
◆ ปราสาทเขมรประจำเมืองโบราณสกลนคร	๒๘
◆ หลักฐานและการกำหนดอายุ	๓๑
.....◆	
๓. พระราชทูตเชิงชุม : อุเทศิกเจดีย์ในวัฒนธรรมล้านช้าง	๓๕
◆ จากเทวสถานสู่พุทธสถาน	๓๗
◆ อุเทศิกเจดีย์ในวัฒนธรรมล้านช้าง	๓๗
◆ รูปแบบและองค์ประกอบทางสถาปัตยกรรมขององค์พระราชทูตเชิงชุม	๓๘
◆ หลักฐานและการกำหนดอายุ	๔๘
.....◆	
๔. พระราชทูตเชิงชุมในวรรณกรรมทางพระพุทธศาสนา	๕๓
◆ ปฐมเหตุแห่งการมาประดิษฐานรอยพระพุทธรบาท ณ ภูน้ำลอดเชิงชุม	๕๕
◆ การมาประดิษฐานรอยพระพุทธรบาทของพระสมณโคดม	๕๘
.....◆	
๕. การบูรณปฏิสังขรณ์พระราชทูตเชิงชุม	๖๑
.....◆	
บทสรุป	๘๙
.....◆	
บรรณานุกรม	๙๓
.....◆	
ภาคผนวก	๙๗



ราษฎรเมืองสกลนคร รับเสด็จกรมหลวงดำรงราชานุภาพ
เสนาบดีกระทรวงมหาดไทย ณ บริเวณวัดพระธาตุเชิงชุม ด้านทิศเหนือ
ถ่ายเมื่อปีพุทธศักราช ๒๔๔๙
(ที่มา : สำนักหอจดหมายเหตุแห่งชาติ กรมศิลปากร)





เมืองเชียงดาว

เมืองเชียงดาว

บ้านนา

วัดป่าสัก

บ้านนา

วัดป่าสัก

บ้านนา

วัดป่าสัก

บ้านนา

วัดป่าสัก

วัดป่าสัก

บ้านนา

วัดป่าสัก

บ้านนา

วัดป่าสัก

วัดป่าสัก

วัดป่าสัก

บ้านนา

วัดป่าสัก

บ้านนา

บ้านนา

บ้านนา

บ้านนา

บ้านนา

บ้านนา

บ้านนา

วัดป่าสัก

บ้านนา

บ้านนา

วัดป่าสัก

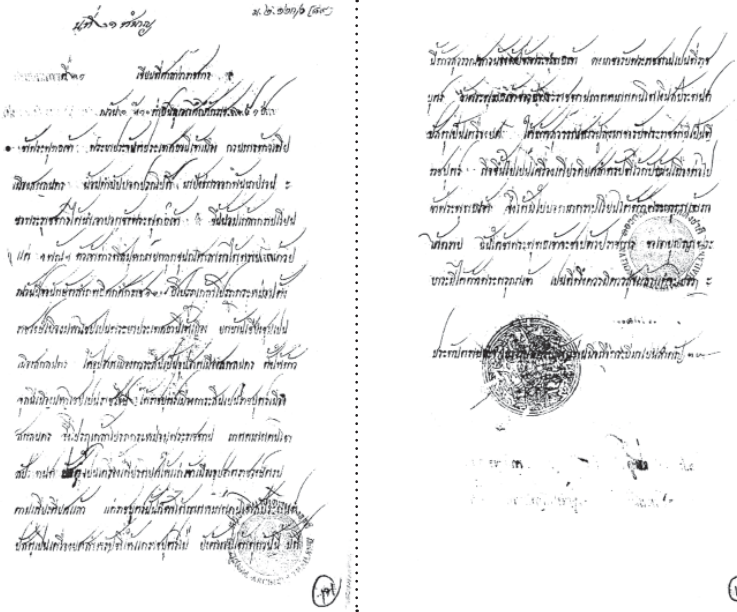
พัฒนาการทางประวัติศาสตร์
เมืองสกลนครโดยสังเขป

เมืองสกลนคร มีความอุดมสมบูรณ์ทางธรรมชาติของเทือกเขาภูพาน และหนองหาน^๙ เหมาะสำหรับการตั้งถิ่นฐานของมนุษย์ และเกิดการอพยพเข้ามาของผู้คนและมีความหลากหลายทางชาติพันธุ์ กลายเป็น “เขตสะสมทางวัฒนธรรม” ดังพบหลักฐานทางโบราณคดีที่มีความเก่าแก่ นับตั้งแต่การเป็นชุมชนสังคมเกษตรกรรมในยุคก่อนประวัติศาสตร์ เมื่อประมาณ ๓,๐๐๐-๑,๕๐๐ ปีมาแล้ว และพัฒนาการมาสู่การเป็นชุมชนเมืองนับตั้งแต่พุทธศตวรรษที่ ๑๔ เป็นต้นมา เริ่มต้นตั้งแต่สมัยทวารวดี เขมร ล้านช้าง และรัตนโกสินทร์ โดยลำดับ โดยเฉพาะอย่างยิ่งในช่วงพุทธศตวรรษที่ ๒๒-๒๔ ชุมชนโบราณสกลนคร มีความสัมพันธ์กับอาณาจักรล้านช้างต่อเนื่องเข้าสู่สมัยรัตนโกสินทร์ ปรากฏหลักฐานว่า ศาสนสถานเดิมในวัฒนธรรมเขมรที่ถูกทิ้งร้างมีการพัฒนาขึ้นเป็นพุทธสถาน ตลอดถึงการสร้างวัดขึ้นเพิ่มเติมของเหล่ากรมการเมืองด้วย

ทั้งนี้ วัดต่าง ๆ ในเขตเมืองเก่าสกลนครล้วนแล้วแต่มีความสำคัญและมีประวัติความเป็นมาแตกต่างกัน โดยเฉพาะอย่างยิ่งวัดพระธาตุเชิงชุม ซึ่งที่ตั้งของ “พระธาตุเชิงชุม” หนึ่งในพุทธเจดีย์สำคัญที่ปรากฏในตำนานอุรังคนิทาน โดยผู้เขียนมุ่งที่จะศึกษาข้อมูลทางด้านประวัติศาสตร์และศิลปะสถาปัตยกรรมที่เกี่ยวข้องกับองค์พระธาตุเชิงชุมเป็นหลัก เพื่อความเข้าใจของผู้อ่าน ผู้เขียนจึงใคร่ขอนำเสนอข้อมูลที่เกี่ยวข้องกับพัฒนาการทางประวัติศาสตร์ของเมืองสกลนครแต่ละยุคสมัยโดยสังเขปก่อนนำเข้าสู่เนื้อหาต่อไป

“สกลนคร” ที่มาและความหมาย

สกลนคร ปรากฏชื่อเดิมในเอกสารของทางราชการและของท้องถิ่นเรียกว่า “บ้านเชียงชุม” (ภาพที่ ๑) ต่อมาได้รับพระกรุณาโปรดเกล้าฯ จากพระบาทสมเด็จพระนั่งเกล้าเจ้าอยู่หัว รัชกาลที่ ๓ ยกขึ้นเป็น “เมืองสกลนคร” เมื่อวันศุกร์ที่ ๑๗ สิงหาคม พ.ศ. ๒๓๘๑ คำว่า “เชียงชุม” ประกอบด้วยคำสองคำ คือคำว่า “เชียง” ที่หมายถึง “เมือง” และคำว่า “ชุม” หมายถึง “ทั้งหมด” โดยราชสำนักกรุงเทพฯ เปลี่ยนเป็นคำว่า “เชียง” ที่มีความหมายว่า “เมืองหรือที่อยู่” เป็นคำว่า “นคร” และเปลี่ยนคำว่า “ชุม” ที่มีความหมายว่า “ทั้งหมดหรือทั้งหมด” เป็นคำว่า “สกล” จึงได้คำว่า “สกลนคร” มีความหมายว่า “เมืองที่บริบูรณ์พร้อมทุกอย่าง”



ภาพที่ ๑ ไบบอกเมืองสกลนคร เรื่อง ขอพระราชทานเครื่องยศให้ราชบุตรเมืองสกลนคร ปรากฏข้อความการกล่าวถึงการยก “บ้านเชียงชุม” เป็น “เมืองสกลนคร” เมื่อ พ.ศ. ๒๓๘๑ (ที่มา : สำนักหอจดหมายเหตุแห่งชาติ กรมศิลปากร)

พัฒนาการทางประวัติศาสตร์

การตั้งถิ่นฐานของมนุษย์ในพื้นที่อำเภอเมืองสกลนคร พบหลักฐานเก่าแก่ถึงสมัยวัฒนธรรมยุคก่อนประวัติศาสตร์ในกลุ่มวัฒนธรรมบ้านเชียงสมัยปลาย มีอายุราว ๓,๐๐๐-๑,๕๐๐ ปี ดังมีการค้นพบเศษภาชนะเครื่องปั้นดินเผา ตะกรันจากการถลุงเหล็ก ร่องรอยอุตสาหกรรมการผลิตเกลือในบริเวณสำนักสงฆ์ พระศรีอารีอัยยุริมหนองหาน บ้านดอนเหล่าทัพ ตำบลวังตอน ห่างจากตัวเมืองเก่า สกลนคร ประมาณ ๑.๕ กิโลเมตร แสดงให้เห็นถึงการกระจายตัวของกลุ่ม วัฒนธรรมบ้านเชียงและการตั้งถิ่นฐานของมนุษย์ในบริเวณลุ่มน้ำหนองหาน อำเภอเมืองสกลนคร

เมื่อราวพุทธศตวรรษที่ ๑๔ เป็นต้นมา ชุมชนสังคมเกษตรกรรมเริ่มพัฒนา เข้าสู่ชุมชนเมืองในวัฒนธรรมสมัยทวารวดี เกิดการติดต่อกับชุมชนภายนอก โดยเฉพาะการนับถือพระพุทธศาสนา หลักฐานสำคัญประกอบด้วย ใบเสมา หินทราย ที่มีลวดลายเฉพาะในแบบวัฒนธรรมทวารวดีบริเวณภาคอีสาน คือ ลายในสันสลูปและหมอน้ำปูรณฆฎะ^๖ ในบริเวณบ้านท่าวัด ตำบลเหล่าปอแดง และนอกจากนี้ยังพบประติมากรรมประเภทพระพุทธรูปหินทรายในอิริยาบถ ต่าง ๆ อาทิ พระพุทธรูปปางสี่หิไสยาสน์ ในบริเวณเชิงเขาภูพาน บ้านม่วง ตำบลห้วยยาง และชิ้นส่วนพระพุทธรูปปางสมาธิ ในที่เือกชนบ้านนาอ้อย ตำบล ชาติชุม

ครั้นต่อมาในราวพุทธศตวรรษที่ ๑๖-๑๗ อิทธิพลของวัฒนธรรมเขมร แผลือทธิพลขึ้นมาครอบคลุมถึงบริเวณที่ภาคตะวันออกเฉียงเหนือตอนบน ปรากฏ หลักฐาน เช่น รูปแบบการวางผังเมืองรูปสี่เหลี่ยมของเมืองโบราณสกลนคร และ สถาปัตยกรรมทางศาสนาตามความเชื่อในศาสนาพราหมณ์และศาสนาพุทธ อาทิ ปราสาทนารายณ์เจงเวง ปราสาทตุ้ม เป็นต้น โดยมากพบว่า อยู่ในวัฒนธรรมเขมร สมัยบาปวน (ราวพุทธศักราช ๑๕๕๓-๑๖๒๓) ต่อเนื่องมาจนถึงสมัยนครวัด (ราวพุทธศักราช ๑๖๕๐-๑๗๑๘) และบายน (ราวพุทธศักราช ๑๗๒๐-๑๗๘๐) ครั้นถึงราวปลายพุทธศตวรรษที่ ๑๘ วัฒนธรรมเขมรจึงเริ่มเสื่อมอำนาจลง

เมื่อพุทธศตวรรษที่ ๒๒-๒๓ เป็นต้นมา เมืองสกลนครเริ่มเข้าสู่สมัย วัฒนธรรมล้านช้าง การเข้ามาตั้งถิ่นฐานของผู้คนในกลุ่มวัฒนธรรมไทลาว ปรากฏ หลักฐานการสร้างศาสนสถานทางพระพุทธศาสนาขึ้นหลายแห่ง และโดยเฉพาะ การดัดแปลงศาสนสถานในวัฒนธรรมเขมรให้เป็นพุทธสถานที่เรียกว่า “พระธาตุ” ครั้งถึงปลายพุทธศตวรรษที่ ๒๓ อาณาจักรล้านช้างเริ่มอ่อนแอลงด้วยเหตุผล หลายประการ บ้านเมืองต่าง ๆ รวมไปถึงบริเวณบ้านเมืองในที่ราบลุ่มริมหนองหาน จากเดิมอาณาจักรล้านช้างปกครองอยู่ก็ได้ตกอยู่ภายใต้อิทธิพลของสยาม ปรากฏหลักฐานเป็นลายลักษณ์อักษรที่ทำให้เห็นถึงพัฒนาการเมืองของสกลนคร อย่างเด่นชัดว่า ในช่วงสมัยธนบุรี อุทยานเมืองกาฬสินธุ์พร้อมด้วยครอบครัวไพร่พล ตัวเลขมาตั้งบ้านเรือน ณ “บ้านเชียงชุม”^๓

ครั้นต่อมาพุทธศักราช ๒๓๗๘ อุฮาด (คำสาย) ราชวงศ์ (คำ) ท้าวอิน เมืองมะหาไซกองแก้ว ได้พาบ่าวไพร่ข้ามโขงมาสมานมิตรต่อราชสำนักสยาม ตั้งบ้านเรือนรวมอยู่ที่บ้านเชียงชุม ครั้นเมื่อพุทธศักราช ๒๓๘๑ มีใบบอกยก “บ้านเชียงชุม” ขึ้นเป็น “เมืองสกลนคร” ตั้งให้ราชวงศ์ (คำ) เป็น “พระยา ประเทศธานี” เจ้าเมือง ให้ราชวงศ์เมืองกาฬสินธุ์ (ลาว) เป็นอุปฮาด ให้ท้าวอิน เป็นราชวงศ์ และให้ราชบุตร (ต่าง) เมืองกาฬสินธุ์เป็นราชบุตร ต่อมาอุปฮาด (ลาว) รับราชการได้ ๑๓ ปี ก็ถึงแก่กรรม ราชบุตร (ต่าง) พาครอบครัวกลับไปอยู่ เมืองกาฬสินธุ์^๔ ระยะนี้ได้มีการอพยพผู้คนหลากหลายกลุ่มชาติพันธุ์จากฝั่งซ้าย แม่น้ำโขงมาอยู่ฝั่งขวาเป็นจำนวนมาก รวมถึงการสร้างวัดต่าง ๆ ในตัวเมือง สกลนคร ก่อให้เกิดความสัมพันธ์รูปแบบคุ้มวัดขึ้น

ในรัชสมัยพระบาทสมเด็จพระจุลจอมเกล้าเจ้าอยู่หัว รัชกาลที่ ๕ หลังจากพระยาประเทศธานี (คำ) ถึงแก่อนิจกรรม มีการตั้งให้ราชวงศ์ (ปิด) เป็นพระยาประเทศธานี ดำรงตำแหน่งเจ้าเมืองที่ว่างลง ระยะนี้มีการเข้ามาของ นักสำรวจและการเผยแพร่ศาสนาคริสต์ภายในเมืองสกลนครของคณะบาทหลวง ชาวฝรั่งเศส พร้อมกับการเข้ามาของกลุ่มชาวญวนหรือเวียดนาม จนมาถึง สมัยพระยาประจันตประเทศธานี (โง่นคำ) เมืองสกลนครจัดอยู่ในมณฑลลาวพวน หรือหัวเมืองลาวฝ่ายเหนือ เรียกว่า “แขวงเมืองสกลนคร” ต่อมาเปลี่ยนจาก

มณฑลลาวพวนเป็นมณฑลอุดร โดยแบ่งเป็น ๕ บริเวณ เรียกแขวงเมืองสกลนคร ว่า “บริเวณสกลนคร”^๕

นับตั้งแต่ปีพุทธศักราช ๒๔๓๔ เป็นต้นมา เมืองสกลนครและหัวเมืองต่าง ๆ เริ่มมีการปรับปรุงเปลี่ยนแปลงด้านการปกครอง เศรษฐกิจ และสังคมอย่างมาก อาทิ การส่งข้าหลวงไปกำกับรักษาราชการตามหัวเมืองทุกเมือง สำหรับเมืองสกลนครมีพระยาสุริยเดชวิเศษฤทธิ์ทศพิธวิไชย (กาจ) มาเป็นข้าหลวงท่านแรก และมีกลุ่มชาวจีนเข้ามาทำการค้าขายในเมืองสกลนครมากขึ้น

พุทธศักราช ๒๔๔๐ มณฑลจัดการเปลี่ยนระเบียบตำแหน่งกรมการ ๔ ตำแหน่ง ประกอบด้วย กรมเมือง กรมวัง กรมคลัง กรมนา เหมือนกันทุกเมือง ตามระเบียบกรมการหัวเมืองชั้นใน^๖ พุทธศักราช ๒๔๔๕ จัดให้เปลี่ยนนามเมืองเป็นจังหวัดสกลนคร ให้พระยาประจันตประเทศธานี (โง่นคำ) จากตำแหน่งเจ้าเมืองเป็นผู้สำเร็จราชการเมืองและที่ปรึกษาราชการเมือง ให้พระบุรีบริรักษ์ (สุภี) เป็นนายอำเภอเมืองสกลนครคนแรก นอกจากนี้มีการตัดถนนขึ้น ๕ สาย ในเมืองสกลนคร ประกอบด้วย ถนนเจริญเมือง ถนนไร่ันฤททุกข์ ถนนสุขเกษม ถนนเรืองสวัสดิ์ และถนนกำจัดภัย และเพิ่มเติมอีก ๓ สายในภายหลัง ประกอบด้วย ถนนเปรมปรีดา ถนนมรรคาลัย และถนนใสสว่าง พร้อมกับการพาดสายโทรเลขจากมณฑลอุดรถึงบริเวณสกลนคร

ในรัชสมัยแผ่นดินพระบาทสมเด็จพระมงกุฎเกล้าเจ้าอยู่หัว รัชกาลที่ ๖ เมืองสกลนครได้รับการพัฒนามาโดยลำดับ มีการเรียกบริเวณสกลนครเป็นเมืองสกลนครตามเดิมพร้อมกับการพัฒนาด้านสาธารณูปการต่าง ๆ ตั้งแต่ปีพุทธศักราช ๒๔๕๕ เป็นต้นมา อาทิ การตัดทางเกวียนข้ามภูพานจากสกลนครไปกาฬสินธุ์ จัดสร้างสถานที่ราชการภายในเมืองสกลนครและโรงเรียนขึ้น พร้อมกันนี้ พุทธศักราช ๒๔๕๙ มีการเรียกทั้งแขวงสกลนครว่า “จังหวัดสกลนคร” ส่วนนามอำเภอเมืองเรียกว่า “อำเภอธาตุเชิงชุม” ประกอบด้วย ๒ ตำบล คือ ตำบลธาตุเชิงชุมกับตำบลสะพานหิน และต่อมาในปีพุทธศักราช ๒๔๖๓ มีการจัดสร้างสนามบินขึ้น ณ บริเวณดงบาก และการสำรวจทำทางรถไฟมายังสกลนคร เมื่อปีพุทธศักราช ๒๔๖๕ อีกด้วย

จากการปฏิรูปการปกครองจากระบบสมบูรณาญาสิทธิราชย์สู่การปกครองภายใต้ระบอบประชาธิปไตยเมื่อพุทธศักราช ๒๔๗๕ นั้น สกลนครมีการจัดการเลือกตั้งสมาชิกสภาผู้แทนราษฎรเป็นครั้งแรกเมื่อปีพุทธศักราช ๒๔๗๖ โดยจังหวัดสกลนครมีสมาชิกสภาผู้แทนราษฎรคนแรก คือ หลวงวรนิติปริชา (วรดี พรหมสาขา ณ สกลนคร) ต่อมาในปีพุทธศักราช ๒๔๗๙ มีพระราชกฤษฎีกาจัดตั้งเทศบาลเมืองสกลนคร จังหวัดสกลนครขึ้น โดยมีรองอำมาตย์ตรี ขุนถิรมัยสิทธิการ (กุ้แก้ว พรหมสาขา ณ สกลนคร) เข้าดำรงตำแหน่งเป็นนายกเทศมนตรีคนแรก และจัดตั้งกองกำกับการโรงเรียนพลตำรวจภูธรเขต ๔ ขึ้น

ครั้งถึงปีพุทธศักราช ๒๔๘๔ เมื่อเข้าสู่สงครามมหาเอเชียบูรพาก่อให้เกิดองค์การต่อต้านญี่ปุ่นขึ้นทั้งส่วนกลางและในส่วนภูมิภาค หรือต่อมาเรียกว่า “ขบวนการเสรีไทย” จังหวัดสกลนครนำโดยนายเตียง ศิริขันธ์ สมาชิกสภาผู้แทนราษฎร เป็นผู้นำสำคัญ โดยมีการสร้างฐานบัญชาการและฐานบินขึ้นในที่ต่าง ๆ โดยได้รับการสนับสนุนอาวุธจากฝ่ายสัมพันธมิตร การเข้ามาและการพ่ายแพ้ของญี่ปุ่นส่งผลให้เกิดกรณีพิพาทอินโดจีนระหว่างไทยกับฝรั่งเศส พุทธศักราช ๒๔๘๗ เครื่องบินรบฝรั่งเศสเข้ามาทิ้งระเบิดในตัวเมืองสกลนคร ทำให้บ้านเมืองมีความชบเซาในช่วงเวลาหนึ่ง พุทธศักราช ๒๔๙๐ เป็นต้นมา ระบบสาธารณสุขูปโภคและสาธารณสุขการ อาทิ การจัดตั้งโรงพยาบาล การน้ำประปา ไฟฟ้า ถนน และการคมนาคมขนส่งเข้าสู่สกลนคร รวมไปถึงการจัดตั้งโรงเรียนสายสามัญและสายอาชีพขึ้นหลายแห่ง

ครั้งถึงปีพุทธศักราช ๒๔๙๙ มีพระราชบัญญัติลักษณะปกครองท้องที่ ให้เปลี่ยนนามอำเภอธาตุเชิงชุมเป็น “อำเภอเมืองสกลนคร” โดยนับแต่ปีพุทธศักราช ๒๕๐๐ เป็นต้นมา ภายหลังการประกาศใช้แผนพัฒนาการเศรษฐกิจแห่งชาติ ฉบับที่ ๑ (พ.ศ. ๒๕๐๔-๒๕๐๙) และแผนพัฒนาภาคตะวันออกเฉียงเหนือ (พ.ศ. ๒๕๐๕-๒๕๐๙) ส่งผลให้สกลนครก้าวเข้าสู่ความเจริญในยุคปัจจุบัน การพัฒนาระบบสาธารณสุขูปโภคและระบบสาธารณสุขได้รับการพัฒนาอย่างต่อเนื่อง มีการจัดตั้งกองพันที่ ๑ กรมทหารราบที่ ๓ จังหวัดสกลนครขึ้น และการเข้ามาตั้งฐานปฏิบัติการพิเศษของอเมริกาในช่วงสงครามเวียดนาม ครั้นถึง

ปีพุทธศักราช ๒๕๐๖ นโยบายพัฒนาจังหวัดสกลนครของรัฐบาลทำให้เกิดการย้ายที่ทำการศูนย์ราชการออกมายังบ้านธาตุนาเวง ภายหลังจากย้ายไปตั้งยังพื้นที่สนามบินดงบก ซึ่งส่งผลให้เกิดการขยายที่อยู่อาศัยของประชากรออกไปยังภายนอกตัวเมืองสกลนคร รวมถึงการจัดตั้งโรงเรียนฝึกหัดครูสกลนครชั้น ณ บริเวณที่ดินของกระทรวงมหาดไทย ความเจริญทางด้านเศรษฐกิจสังคมส่งผลให้สกลนครได้รับการพัฒนาอย่างต่อเนื่อง เป็นชุมชนเมืองขนาดใหญ่โดยมีพื้นที่ครอบคลุมตำบลธาตุเชิงชุมทั้งตำบล ภายในเขตเทศบาลเป็นที่ตั้งของหน่วยงานการบริหาร สถานศึกษา สถานพยาบาลและสาธารณสุข ตลอดจนเป็นศูนย์กลางการคมนาคมของจังหวัดสกลนคร และมีพื้นที่เศรษฐกิจหรือย่านการค้าสำคัญตั้งอยู่ตามแนวถนนเจริญเมือง ถนนใจผาสุก ถนนสุขเกษม และถนนเปรมปรีดา และขยายออกไปสู่ถนนรัฐพัฒนาและพื้นที่ลุ่มนอกเมืองด้านทิศตะวันตกและด้านทิศใต้ เมื่อเกิดเหตุการณ์อัคคีภัยติดต่อกันอย่างต่อเนื่อง นับตั้งแต่ปีพุทธศักราช ๒๕๐๖ เป็นต้นมา เกิดย่านการค้าแห่งใหม่ในบริเวณตลาดเทศบาล ตลาด ต.การค้า และสถานีขนส่งเทศบาลสกลนคร พุทธศักราช ๒๕๕๕ กระทรวงมหาดไทยประกาศให้เทศบาลเมืองสกลนครเป็น “เทศบาลนครสกลนคร” นับเป็นเทศบาลนครที่ใหญ่เป็นอันดับที่ ๒๗ ของประเทศ และใหญ่เป็นอันดับที่ ๕ ของภาคตะวันออกเฉียงเหนือ โดยมีแนวโน้มในการเจริญเติบโตอย่างต่อเนื่องต่อไปในอนาคตอย่างไม่หยุดยั้ง

เชิงอรรถ

- ๑ มีข้อถกเถียงเกี่ยวกับการเขียนคำว่า “หนองหาร” หรือ “หนองหาน” ว่าที่ถูกต้องควรสะกดด้วย “ร” หรือ “น” ในพจนานุกรมฉบับราชบัณฑิตยสถาน พ.ศ. ๒๕๕๔ พิมพ์ครั้งที่ ๒ ให้ความหมายของคำว่า “หาร” หมายถึง แบ่งส่วนเท่า ๆ กัน และหมายถึง สิ่งที่เขาไปได้, การนำไป, การถือเอา มักใช้เป็นส่วนท้ายสมาส เช่น บริหาร, อาหาร เป็นต้น ส่วนคำว่า “หาน” พบในคำว่า “ละหาน” (เทียบเขมร) หมายถึง ห้วงน้ำ ส่วนคำว่า “ละหาร” (เทียบมลายูว่า Lahar) หมายถึง ห้วงน้ำเช่นกัน ในหนังสือเล่มนี้ใช้คำว่า “หนองหาน” เนื่องจากตรงกับศิลาจารึกพระมหาพรหมเทโวโพธิสัตว์ พบที่บ้านท่าวัด อำเภอเมืองสกลนคร โดยเรียกชื่อเมืองสกลนครว่า “เมืองเชียงใหม่หนองหาน”.
- ๒ สำนักศิลปากรที่ ๑๐ ร้อยเอ็ด, กรมศิลปากร, *โบราณคดีลุ่มน้ำสงคราม ก้าว ชีตอนล่าง มุลตอนกลาง* (ขอนแก่น : บริษัท เพ็ญพรินต์ติ้ง จำกัด, ๒๕๕๗), หน้า ๓๗-๓๘.
- ๓ “บ้านเชียงชุม” ปัจจุบันเรียกว่า “บ้านธาตุเชียงชุม” ในพจนานุกรมฉบับราชบัณฑิตยสถาน พ.ศ. ๒๕๕๔ พิมพ์ครั้งที่ ๒ ให้ความหมายของคำว่า “เชียง” หมายถึง เมืองที่มีกำแพงล้อมรอบ และในพจนานุกรมแปล ไทย-ไทย อ. เป็ลื่อง ณ นคร ให้ความหมายของคำว่า “เชียง” หมายถึง ที่พัก, เมือง เช่น เชียงใหม่ เชียงราย เป็นต้น ซึ่งตรงกับลักษณะของตัวเมืองที่มีปราการคูน้ำคันดินล้อมรอบ.
- ๔ พจนานุกรม วิจารณ์ เจริญเนตร, *พงศาวดารเมืองสกลนคร ฉบับลายมือ อำมาตย์โท พระยาประจันตประเทศธานี (โง่นคำ พรหมสาขา ณ สกลนคร)* (สกลนคร : หจก.สมศักดิ์ การพิมพ์ กรู๊ป, ๒๕๖๑), หน้า ๗.
- ๕ สุรัตน์ วรจรงค์รัตน์, *ตำนานพงศาวดารเมืองสกลนคร ฉบับพระยาประจันตประเทศธานี (โง่นคำ พรหมสาขา ณ สกลนคร)* (สกลนคร : สกลนครการพิมพ์, ๒๕๒๓), หน้า ๓๑.
- ๖ ชุนศรีนครานุรักษ์, *ตำนานเมืองสกลนคร* (พระนคร : โรงพิมพ์โสภณพิพรรฒธนากร, ๒๔๖๗), หน้า ๖๔.
- ๗ ร.ต. เสรี นวลมณี, ศ. วิสุทธิ์ บุษยกุล, *เสรีไทยสกลนคร* (สกลนคร : สกลนครการพิมพ์, ๒๕๔๓), หน้า ๑๖-๑๓.





วัดพระธาตุเชิงชุม :
ที่ตั้งภูมินามและความเป็นมา

วัดพระธาตุเชิงชุมวรวิหาร หรือที่ชาวสกลนครเรียกว่า วัดธาตุ หรือ วัดพระธาตุ เป็นวัดเก่าแก่สังกัดคณะสงฆ์ฝ่ายมหานิกาย ตั้งขึ้นเป็นวัดเมื่อใด ไม่ทราบแน่ชัด จากหลักฐานทางประวัติศาสตร์พบหลักฐานว่า วัดพระธาตุเชิงชุม ตั้งทับซ้อนบนพื้นที่ศักดิ์สิทธิ์ของวัฒนธรรมเขมรที่เจริญรุ่งเรืองในพุทธศตวรรษที่ ๑๗-๑๘ ดังพบหลักฐานคือ ปราสาทหินและจารึกที่กรอบประตูภายในองค์พระธาตุเชิงชุม ต่อมาในราวพุทธศตวรรษที่ ๒๒-๒๓ อิทธิพลทางพระพุทธศาสนาในสมัยวัฒนธรรมล้านช้างได้แผ่อิทธิพลเข้ามาแทนที่ ทำให้ผู้คนในแถบนี้ยอมรับนับถือพระพุทธศาสนา ส่งผลให้พระธาตุเชิงชุมเป็นศูนย์กลางทางความเชื่อ ความศรัทธาของผู้คนที่อาศัยอยู่ในบริเวณแถบนี้ และคงเป็นวัดในพระพุทธศาสนามาตั้งแต่พุทธศตวรรษที่ ๒๒ เป็นต้นมา



ภาพที่ ๒ บริเวณวัดพระธาตุเชิงชุม ตั้งอยู่ด้านทิศตะวันออก ภายใตเขตคูน้ำคันดินของเมืองโบราณ สกลนคร ถ่ายเมื่อปีพุทธศักราช ๒๔๙๘

ที่ตั้งภูมินาม

วัดพระธาตุเชิงชุม เป็นพระอารามหลวงชั้นโท ชนิดวรวิหาร ตั้งอยู่ในเขตเทศบาลนครสกลนคร ตำบลธาตุเชิงชุม อำเภอเมืองสกลนคร จังหวัดสกลนคร อาณาเขตของวัดพระธาตุเชิงชุมมีดังนี้ ทิศตะวันออกจรดเขตหนองหาน ทิศตะวันตกจรดถนนเรืองสวัสดิ์ ทิศเหนือจรดสวนสมเด็จพระศรีนครินทร์ สระพังทอง และที่เอกชน ทิศใต้จรดถนนเจริญเมือง รวมเนื้อที่ของวัดทั้งหมด ๑๘ ไร่ ๑ งาน ๖๖ ตารางวา โดยมีนามและสร้อยนามของวัดพระธาตุเชิงชุม ดังนี้

ยุคแผ่นดินรัชกาลที่ ๑-๔

- ◆ วัดธาตุ, วัดธาตุเชียงชุม

ยุคแผ่นดินรัชกาลที่ ๕-๘

- ◆ วัดธาตุศาสดาราม (พ.ศ. ๒๔๓๐-๒๔๙๖)

ยุคแผ่นดินรัชกาลที่ ๙-ปัจจุบัน

- ◆ วัดพระธาตุเชิงชุม (พ.ศ. ๒๔๙๖-๒๕๐๖)
- ◆ วัดพระธาตุเชิงชุมวรวิหาร (พ.ศ. ๒๕๐๖-ปัจจุบัน)

ความเป็นมา

เมืองสกลนครเป็นเมืองสำคัญเมืองหนึ่งของภาคอีสาน ภายในเขตเมืองโบราณสกลนครประกอบด้วยวัดสำคัญ โดยเฉพาะอย่างยิ่งวัดพระธาตุเชิงชุม ซึ่งเป็นที่ประดิษฐานขององค์พระธาตุเชิงชุมและพระองค์แสน รวมไปถึงเสนาสนะสำคัญต่าง ๆ ความเป็นมา และเหตุการณ์สำคัญของวัดพระธาตุเชิงชุมมักเกี่ยวข้องกับประวัติศาสตร์บ้านเมืองสกลนคร สามารถแบ่งได้เป็น ๕ ช่วงเวลาสำคัญ ดังนี้

วัดพระธาตุเชิงชุม สมัยพระยาสมพะมิตร (ประมาณปีพุทธศักราช ๒๓๒๐-๒๓๓๖)

นับตั้งแต่พุทธศตวรรษที่ ๒๒ เป็นต้นมา มีการตั้งถิ่นฐานชุมชน ณ บริเวณพื้นที่ริมหนองหานอย่างต่อเนื่อง ดังปรากฏความตอนหนึ่งในพงศาวดารเมืองกาฬสินธุ์ ฉบับพระราชภูมราษฏรบริหาร ที่เป็นเอกสารท้องถิ่นระบุว่า “เดิมปู่ย่าตายายได้สืบตระกูลต่อ ๆ มานั้น ตั้งบ้านเรือนอยู่หนองหานพระเจดีย์เชียงชุมที่เป็นเมืองเก่า ครั้นอยู่มาจะเป็นปีใดไม่ได้กำหนด ครั้นนั้นพระครูโพนสะเม็กเจ้าอธิการวัดที่เรียกว่า พระอรหันตาทายสรว้อย ได้ต่อยอดพระธาตุพนม และเมืองเกิดเหตุต่าง ๆ ได้พาครอบครัวพวกเจ้านายท้าวเพียรราชภูยกไป ตั้งบ้านบุารุงอยู่ ณ เมืองจำปามหานคร ที่เป็นเมืองเก่าร้างอยู่ ซึ่งโปรดเกล้าฯ ตั้งเป็นเมืองนครจำปาศักดิ์เดิวนั้นนั้น ตั้งเจ้าสรว้อยสมุทรร ซึ่งเป็นเชื้อราชวงศ์เจ้าเมืองเวียงจันทน์ ขึ้นเป็น

เจ้าเมืองนครจำปาศักดิ์ ครั้นอยู่มาช้านานหลายชั่วก็เกิดเหตุวุ่นวายขึ้นต่าง ๆ เจ้านายท้าวเพี้ยจึงพร้อมกันพาครอบครัวบุตรภรรยาบ่าวไพร่กลับคืนหนีมาตั้งบ้านเรือนทำมาหากินอยู่ที่หนองหานพระเจดีย์เชียงชุม ตำบลผ้าขาวพรรณนาตามเดิม”^๑

ครั้นในสมัยธนบุรี พระยาสมพะมิตร^๒ เกิดบาดหมางกับพระเจ้าสิริบุญสาร ผู้ครองนครเวียงจันทน์ จึงพาบ่าวไพร่ครอบครัวอพยพย้ายออกจากนครเวียงจันทน์ มาตั้งบ้านเรือนขึ้น ณ บ้านผ้าขาวพรรณนาและหนองหานพระเจดีย์เชียงชุม หากแต่ยังไม่พ้นอิทธิพลของพระเจ้าสิริบุญสาร ครั้นต่อมาจึงพาครอบครัวบ่าวไพร่ย้ายไปตั้งบ้านเรือน ณ บ้านแก่งสำโรง ภายหลังได้รับการยกขึ้นเป็นเมืองกาฬสินธุ์ ในส่วนองค์พระเจดีย์เชียงชุมหรือพระธาตุเชิงชุม รวมไปถึงเสนาสนะต่าง ๆ นั้น อนุมานว่าในช่วงเวลาดังกล่าวคงขาดการทำนุบำรุงรักษา และไม่ปรากฏว่าพระภิกษุรูปใดเป็นเจ้าอาวาส

วัดพระธาตุเชิงชุม สมัยพระยาบ้านเว่อ (ประมาณปีพุทธศักราช ๒๓๔๙-๒๓๗๐)

ครั้งต้นกรุงรัตนโกสินทร์ พระยาบ้านเว่อ พร้อมด้วยท้าวหมาป่อง ท้าวหมาฟอง เมืองกาฬสินธุ์ อพยพครอบครัวข้ามภูพานมาตั้งบ้านเรือนอยู่ที่พระเจดีย์หนองหานเชียงชุม^๓ ทำราชการขึ้นกับเวียงจันทน์ ครั้งนั้น “พระครูหลักคำ” ได้รับการอาราธนาจากเมืองกาฬสินธุ์ให้มาเป็นเจ้าอาวาส พร้อมทั้งมีการสร้างเสนาสนะขึ้นในบริเวณวัด

ครั้นต่อมาผลกระทบจากสงครามระหว่างกรุงเทพฯ กับเวียงจันทน์ส่งผลให้มีการกวาดต้อนราษฎรที่ตั้งบ้านเรือนอยู่บ้านธาตุเชียงชุม จำนวน ๒,๕๐๐ คน ไปยังแขวงเมืองปราจีนบุรี เอกสารท้องถิ่นกล่าวว่า ยังคงให้มีราษฎรจำนวน ๗ หมู่บ้าน ประกอบด้วย บ้านธาตุเชียงชุม บ้านหนองเหียน บ้านจารเพ็ญ บ้านอ้อมแก้ว บ้านนาเวง บ้านพาน และบ้านวังยาง^๔ โดยมีเพี้ยศรีชุม^๕ ทำหน้าที่ผู้ปฏิบัติ^๖ องค์พระธาตุเชียงชุม

วัดพระธาตุเชิงชุม สมัยพระยาประเทศธานี (คำ) (พุทธศักราช ๒๓๘๑-๒๔๑๙)^๗

ในปีพุทธศักราช ๒๓๗๘ อุปฮาด (คำสาย) ราชวงศ์ (คำ) ท้าวอิน เมืองมะหาไซกองแก้ว พาปาวไพรข้ามแม่น้ำโขงเข้ามาพึ่งพระบรมโพธิสมภาร จึงโปรดเกล้าฯ ให้ราชวงศ์ (คำ) ท้าวอิน ตั้งบ้านเรือนอยู่ที่บ้านธาตุเชิงชุม ครั้นเมื่อ พ.ศ. ๒๓๘๑ ราชสำนักกรุงเทพฯ มีใบบอกยกบ้านธาตุเชิงชุมขึ้นเป็นเมืองสกลนคร ตั้งให้ราชวงศ์ (คำ) เป็นพระยาประเทศธานี เจ้าเมือง แล้วให้ราชวงศ์เมืองกาฬสินธุ์ (ลาว) เป็นอุปฮาด ท้าวอินเป็นราชวงศ์ และราชบุตร (ต่าง) เมืองกาฬสินธุ์เป็นราชบุตร ปกครองเมืองสกลนคร พระครุหลักคำยังคงดำรงตำแหน่งเจ้าอาวาสและปกครองสงฆ์ในเมืองสกลนคร ต่อมามีการสร้างวัดขึ้นในเขตเมืองสกลนครอีกหลายวัดด้วยกัน ดังนี้

- ◆ วัดโพธิ์ชัย ไม่ปรากฏศักราชและผู้สร้าง
- ◆ วัดศรีบุญเรืองหรือวัดแป้น^๘ สร้างโดยพระยาประเทศธานี (คำ) เมื่อพุทธศักราช ๒๓๘๓
- ◆ วัดศรีคุณเมืองหรือวัดกลาง^๙ สร้างโดยพระยาประเทศธานี (คำ) เมื่อพุทธศักราช ๒๓๘๘
- ◆ วัดศรีมุงคุณหรือวัดเหนือ สร้างโดยราชวงศ์ (อิน) เมื่อพุทธศักราช ๒๓๙๐
- ◆ วัดศรีสะเกษ สร้างโดยพระศรีวราษ (ลี) เมื่อพุทธศักราช ๒๓๙๓

วัดพระธาตุเชิงชุม สมัยพระยาประจันตประเทศธานี (ปิด) (พุทธศักราช ๒๔๑๒-๒๔๒๗)^{๑๐}

สมัยนี้ไม่ปรากฏหลักฐานเป็นลายลักษณ์อักษรเกี่ยวกับวัดพระธาตุเชิงชุม อนุมานว่าคงมีการบูรณปฏิสังขรณ์เสนาสนะภายในวัด และพบหลักฐานว่ามีการสร้างวัดขึ้น ดังนี้

- ◆ วัดสะพานหินหรือวัดสะพานคำ สร้างโดยพระยาประเทศธานี (ปิด) เมื่อพุทธศักราช ๒๔๒๑
- ◆ วัดแจ้งแสงอรุณ สร้างโดยอุปัชฌาย (โง่นคำ) เมื่อพุทธศักราช ๒๔๔๒
- ◆ วัดศรีธรรมหายโคกหรือวัดศรีชมพู สร้างโดยอุปัชฌาย (โง่นคำ) เมื่อพุทธศักราช ๒๔๒๓

วัดพระธาตุเชิงชุม สมัยพระยาประจันตประเทศธานี (โง่นคำ) (พุทธศักราช ๒๔๓๐-๒๔๖๖)^{๑๑}

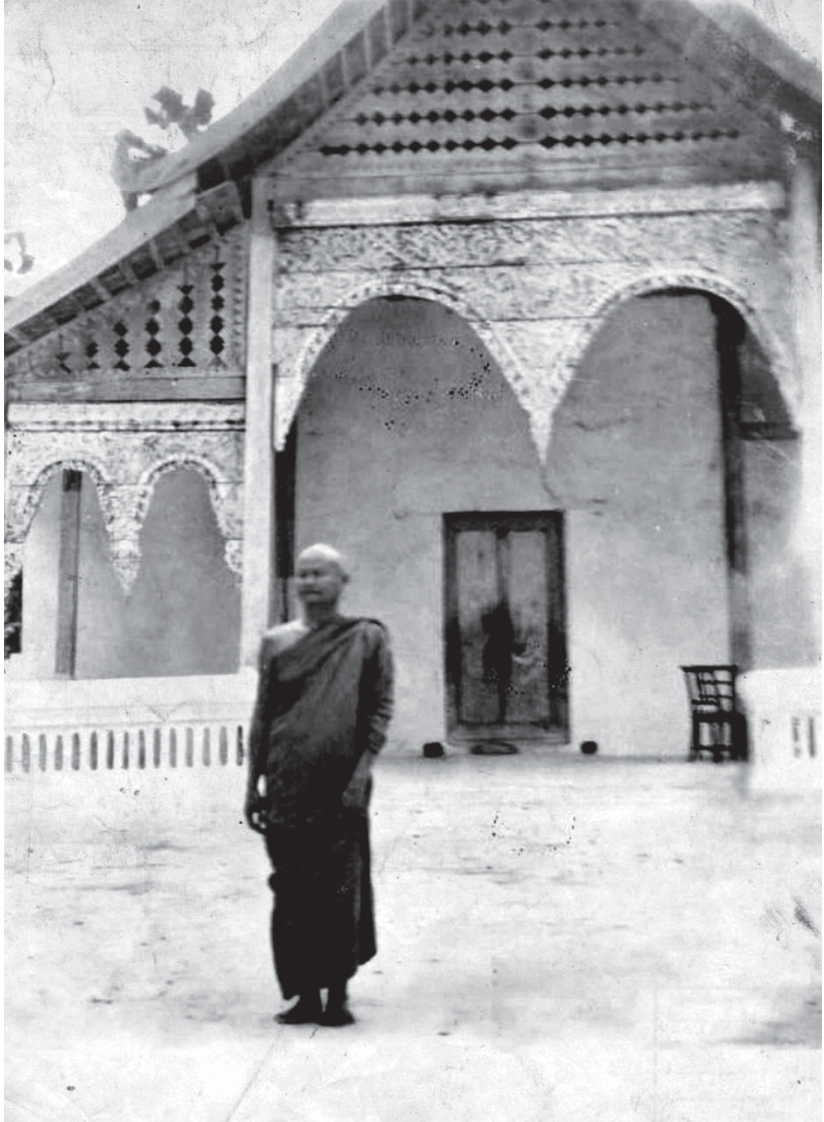
วัดพระธาตุเชิงชุมสมัยนี้เริ่มมีความชัดเจนเนื่องจากปรากฏหลักฐานที่เป็นลายลักษณ์อักษรว่า วัดธาตุเชิงชุมใช้เป็นสถานที่ในการจัดพิธีกรรมสำคัญต่าง ๆ มาเมื่อครั้งโบราณ อาทิ พิธีถือน้ำพิพัฒน์สัตยา เป็นต้น และมีการทำนุบำรุงเสนาสนะต่าง ๆ ภายในวัด อาทิ สร้างวิหารใหม่ (ภาพที่ ๓) แทนหลังเดิมที่ทรุดโทรม ในสมัยนี้มีการเปลี่ยนชื่อจาก “วัดธาตุเชิงชุม” เป็นวัด “ธาตุศาสนาราม” นอกจากนี้ยังมีการสร้างวัดขึ้นในเขตเมืองสกลนคร ดังนี้

- ◆ วัดกัลยาณมิตรศรีโพนเมืองหรือวัดศรีโพนเมือง สร้างโดยพระยาประจันตประเทศธานี (โง่นคำ) เมื่อพุทธศักราช ๒๔๓๑
- ◆ วัดดงมะไฟ สร้างโดยพระยาประจันตประเทศธานี (โง่นคำ) เมื่อพุทธศักราช ๒๔๓๑
- ◆ วัดสระแก้ว^{๑๒} สร้างโดยพระพินิจบำรุงราชภูรี (คาย) เมื่อพุทธศักราช ๒๔๕๓
- ◆ วัดยอดแก้ว^{๑๓} สร้างโดยพระยาประจันตประเทศธานี (โง่นคำ) เมื่อพุทธศักราช ๒๔๕๙



ภาพที่ ๓ พระวิหาร (หลังเดิม) สถาปัตยกรรมลาว และองค์พระธาตุเชิงชุม พระวิหารหลังนี้สร้างในสมัยพระครูหลักคำ (พน) ถ่ายเมื่อปีพุทธศักราช ๒๔๗๔ (ที่มา : สมุดภาพตรวจราชการหัวเมืองช่วงกึ่งทศวรรษก่อนการเปลี่ยนแปลงการปกครอง พ.ศ. ๒๔๗๕ สำนักงานปลัดกระทรวงมหาดไทย)

การบูรณะวัดพระธาตุเชิงชุมมีการกระทำอย่างต่อเนื่อง โดยรับพระราชทานโปรตเกล้าฯ ยกให้เป็นพระอารามหลวงชั้นโท ชนิดวรวิหาร เมื่อวันที่ ๒๐ มิถุนายน พุทธศักราช ๒๕๐๖ และรับพระราชทานวิสุงคามสีมา เมื่อวันที่ ๑๐ พฤศจิกายน พุทธศักราช ๒๕๑๕ นอกจากนี้กรมศิลปากรยังได้ประกาศเขตที่ดินโบราณสถานบริเวณองค์พระธาตุเชิงชุม จำนวน ๓ ไร่ ๓ งาน ๔๗ ตารางวา^{๑๔} เมื่อวันที่ ๒๖ สิงหาคม พุทธศักราช ๒๕๒๕ อีกด้วย



ภาพที่ ๘ พระครูสถลสมณกิจ สังฆวาห (ธรรม) อดีตเจ้าอาวาสวัดธาตุศาสตร์าราม (ธาตุเชิงชุม) ถ่ายเมื่อปีพุทธศักราช ๒๔๗๔
(ที่มา : สมุคภาพตรวจราชการหัวเมืองช่วงกึ่งทศวรรษก่อนการเปลี่ยนแปลงการปกครอง พ.ศ. ๒๔๗๕ สำนักงานปลัดกระทรวงมหาดไทย)

ลำดับเจ้าอาวาสวัดพระธาตุเชิงชุม^{๑๔}

๑. พระครูหลักคำ
๒. พระครูชิน
๓. พระครูเหิม
๔. พระครูเสื่อ
๕. พระครูสอน
๖. พระครูพรหมมา
๗. พระครูแพง
๘. พระครูหลักคำ (พน) (พ.ศ. ๒๔๓๐-๒๔๕๓)
๙. พระครูสกลสมณกิจ สังฆปาโมกข์ (будดี ปญญาวุฑโฒ) (พ.ศ. ๒๔๕๓-๒๔๖๖)
๑๐. พระครูสกลสมณกิจ สังฆวาห (ธรรม ธรรมโชโต) (พ.ศ. ๒๔๖๖-๒๔๗๙)
(ภาพที่ ๔)
๑๑. พระเทพวิมลเมธี (วันดี สิริวิณโณ) (พ.ศ. ๒๔๗๙-๒๕๒๙)
๑๒. พระราชวิมลมุณี (ศรีคำ อภิสทฺโธ) (พ.ศ. ๒๕๓๐-๒๕๓๖)
๑๓. พระเทพวิสุทธาจารย์ (กง โฆสโก) (พ.ศ. ๒๕๓๖-๒๕๕๒)
๑๔. พระเทพสิทธิโสภณ (สุรสีห์ กิตติโสภโณ) (พ.ศ. ๒๕๕๒-ปัจจุบัน)

เชิงอรรด

- ๑ พระราชกรณบริหาร, *พงศาวดารเมืองกาฬสินธุ์* (เอกสารอัดสำเนา), พับที่ ๕-๗.
- ๒ ต่อมาในปี พ.ศ. ๒๓๓๖ ได้รับพระกรุณาโปรดเกล้าฯ ให้เป็น “พระยาชัยสุนทร” เจ้าเมืองกาฬสินธุ์.
- ๓ พระราชกรณบริหาร, *พงศาวดารเมืองกาฬสินธุ์*, พับที่ ๑๔-๑๕.
- ๔ ขุนศรีนครานุรักษ์, *ตำนานเมืองสกลนคร* (พระนคร : โรงพิมพ์โสภณพิพรรฒธนากร, ๒๔๖๗), หน้า ๒๑.
- ๕ เพี้ยศรีครุฑ เป็นข้าราชการเก่ามาก่อน, คำว่า “เพี้ย” เพี้ยนมาจากคำว่า “เพี้ย” เป็นตำแหน่งข้าราชการระดับสูงในระบบธรรมเนียมการปกครองแบบลาว (อ้างจาก : เกียรติ ไกรปริญาพล, *พงศาวดารเมืองสกลนคร ฉบับรองอำมาตย์โท พระบริบาลศุภกิจ (คำสาย)*, ๒๕๕๘, หน้า ๓๑).
- ๖ หัวหน้าผู้ปฏิบัติ เป็นผู้นำในการดูแลศาสนสถาน จัดแจงดูแลศาสนพิธีต่าง ๆ ให้ถูกต้องเรียบร้อยดีงาม และอาจจะหมายถึง “มรรคนายก” หรือ “ศีลวัตร” ด้วย.
- ๗ สุรัตน์ วรวงศ์รัตน์, “พระธาตุเชิงชุมและการคลี่คลายประวัติศาสตร์เมืองสกลนคร”, ใน *ประวัติศาสตร์สกลนคร* (สกลนคร : สกลนครการพิมพ์, ๒๕๔๕), หน้า ๘๘.
- ๘ บริเวณร้านลานโพธิ์ และร้านเครื่องเขียนทะเลเตในปัจจุบัน.
- ๙ บริเวณตลาดศรีคุณเมืองในปัจจุบัน.
- ๑๐ สุรัตน์ วรวงศ์รัตน์, “พระธาตุเชิงชุมและการคลี่คลายประวัติศาสตร์เมืองสกลนคร”, ใน *ประวัติศาสตร์สกลนคร*, หน้า ๘๙.
- ๑๑ *เรื่องเดียวกัน*, หน้า ๙๐-๙๒.
- ๑๒ บริเวณโรงพยาบาลศูนย์สกลนครในปัจจุบัน.
- ๑๓ บริเวณโรงเรียนเทศบาล ๑ “เชิงชุมประชานุกูล” ในปัจจุบัน.
- ๑๔ พระราชบัญญัติโบราณสถาน โบราณวัตถุ ศิลปวัตถุ และพิพิธภัณฑสถานแห่งชาติ พ.ศ. ๒๕๐๔, (๒๕๒๕, ๒๑ ตุลาคม), *ราชกิจจานุเบกษา*, เล่ม ๙๙ ตอนที่ ๑๕๕. ฉบับพิเศษ, หน้า ๓๐.
- ๑๕ พระเทพสิทธิโสภณ, (๒๕๕๘, ๒๑ ตุลาคม), สัมภาษณ์โดย พจนนวรรณม์ เขจรเนตร ที่วัดพระธาตุเชิงชุมวรวิหาร อำเภอเมืองสกลนคร จังหวัดสกลนคร.



๒๓

พระธาตุเชิงชุม :
ศาสนสถานในวัฒนธรรมเขมร
ประจำเมืองโบราณสกลนคร

อาณาจักรเขมรโบราณถือได้ว่าเป็นอาณาจักรที่ยิ่งใหญ่ที่สุดแห่งหนึ่งของภูมิภาคเอเชียตะวันออกเฉียงใต้ มีความเจริญรุ่งเรืองในช่วงราวพุทธศตวรรษที่ ๑๒-๑๘ อาณาจักรเขมรโบราณมีรากฐานมาจากวัฒนธรรมทางศาสนา ทั้งพราหมณ์-ฮินดู และพระพุทธศาสนา ที่เผยแพร่เข้ามาจากประเทศอินเดีย กษัตริย์แห่งอาณาจักรเขมรหลายพระองค์ยังแผ่ขยายอำนาจออกไปสู่ดินแดนใกล้เคียง หลักฐานที่แสดงให้เห็นถึงความเจริญรุ่งเรืองของอาณาจักรเขมรโบราณ ปรากฏให้เห็นเด่นชัดจากสถาปัตยกรรมที่เรียกว่า “ปราสาท” สร้างขึ้นเพื่อใช้เป็นศาสนสถานประจำเมืองหรือประจำชุมชน ตามคติความเชื่อทางศาสนา เป็นจำนวนมาก โดยเฉพาะในฝั่งราชอาณาจักรกัมพูชาและในบริเวณลุ่มน้ำมูลตอนล่าง หรือในบริเวณแอ่งโคราช (Khorat Basin) ของราชอาณาจักรไทย แถบจังหวัดอุบลราชธานี ศรีสะเกษ สุรินทร์ บุรีรัมย์ และนครราชสีมา นอกจากนี้ยังพบว่าอารยธรรมเขมรโบราณยังแพร่กระจายมาสู่พื้นที่แอ่งสกลนคร (Sakon Nakhon Basin) แถบจังหวัดสกลนครและอุดรธานีด้วย



ภาพที่ ๕ ภาพถ่ายทางอากาศเมืองโบราณสกลนคร เมื่อ พ.ศ. ๒๔๙๕
(ที่มา : กรมแผนที่ทหาร กระทรวงกลาโหม)

เมืองโบราณสกลนคร

นับตั้งแต่พุทธศตวรรษที่ ๑๕ ถึงปลายพุทธศตวรรษที่ ๑๖ กระแสวัฒนธรรมเขมรโบราณขยายอิทธิพลไปอย่างกว้างขวางจากกลุ่มน้ำมูลในบริเวณแอ่งโคราชเข้าสู่แอ่งสกลนคร โดยเฉพาะในบริเวณพื้นที่เมืองสกลนครหรือเมืองหนองหานหลวง ซึ่งในระยะเวลาดังกล่าวมีแบบแผนที่เป็นไปตามแบบอย่างวัฒนธรรมเขมรทั้งสิ้น ดังปรากฏหลักฐานที่เป็นโบราณสถานและโบราณวัตถุที่แสดงถึงการเปลี่ยนแปลงทางสังคมและวัฒนธรรม เห็นได้จากการวางผังเมืองบนที่ดอน ได้รับการออกแบบให้ประกอบไปด้วยระบบสาธารณูปโภค ดังปรากฏ

ร่องรอยของคูน้ำคันดินรอบตัวเมืองเป็นรูปสี่เหลี่ยม ขนาด ๑,๓๕๐ x ๑,๕๐๐ เมตร ครอบคลุมพื้นที่ประมาณ ๓.๑๗ ตารางกิโลเมตร (๑,๙๘๐ ไร่)^๑ ล้อมรอบด้วย คันดินและคันกลางด้วยคูน้ำขุดลึกถึงระดับกักเก็บน้ำ ขนาดความกว้างไม่น้อยกว่า ๔๐ เมตร โดยการวางผังเมืองในลักษณะนี้เป็นหนึ่งในสองแห่งที่พบในบริเวณ แอ่งสกลนคร คือ เมืองโบราณหนองหาน^๒ และเมืองโบราณสกลนคร (ภาพที่ ๕) อีกทั้งภายในและภายนอกตัวเมืองประกอบด้วย คันกั้นน้ำ ถนน สะพาน และ บาราย เป็นต้น (ภาพที่ ๖)



ภาพที่ ๖ ผังสันนิษฐานเมืองโบราณสกลนคร เมื่อราวพุทธศตวรรษที่ ๑๗ แสดงแนวคันคู ถนน สะพาน และบาราย

(ที่มา : ปรับปรุงจาก ธาดา สุทธิธรรม. (๒๕๔๕). “เมืองหนองหานหลวง (เมือง สกลนคร) อำเภอเมือง จังหวัดสกลนคร”, ใน *ผังเมืองในประเทศไทย : ผังชุมชน และการใช้ที่ดิน สายอารยธรรมเขมรในภาคตะวันออกเฉียงเหนือ*, หน้า ๑๔๐.)

นอกจากร่องรอยของการวางผังเมืองโบราณสกลนครแล้ว ยังมีการค้นพบ ศิลปวัตถุอันทรงคุณค่า โดยเฉพาะงานที่เป็น “พานิชยศิลป์” ภายในอาณาบริเวณ เมืองโบราณสกลนครและพื้นที่ใกล้เคียงโดยรอบ ประกอบด้วย เครื่องถ้วยเซมร ในรูปแบบต่าง ๆ อาทิ เครื่องถ้วยเคลือบสีเขียวอ่อนทรงขวด มีแหล่งผลิตจาก เตากุเลน ประเทศกัมพูชา (ภาพที่ ๗) กระปุกกรุปลั้ว คนโท และไหทรงสูง มีแหล่งผลิตจากเตาบ้านกรวด จังหวัดบุรีรัมย์ (ภาพที่ ๘) รวมไปถึงเครื่องถ้วยจีน อาทิ ตลับรูปเต่างอม ตลับทรงแปดเหลี่ยม และทรงกลมแบน ที่มีแหล่งผลิต จากเตาหนานอันและเตาเต๋อฮั่ว ประเทศจีน (ภาพที่ ๙) แสดงให้เห็นถึง การติดต่อค้าขายและการไปมาหาสู่ระหว่างเมืองโบราณสกลนครที่นับว่าเป็นเมือง ในอาณาบริเวณชายขอบตั้งอยู่ห่างไกลกับเมืองศูนย์กลางของวัฒนธรรมเซมร เมื่อช่วงประมาณต้นพุทธศตวรรษที่ ๑๗ ถึงประมาณปลายพุทธศตวรรษที่ ๑๘ ด้วย



ภาพที่ ๗ เครื่องถ้วยเคลือบสีเขียวอ่อนทรงขวด มีแหล่งผลิตจากเตากุเลน ประเทศกัมพูชา (บนซ้าย)

ภาพที่ ๘ เครื่องถ้วยเคลือบสีน้ำตาล มีแหล่งผลิต จากเตาบ้านกรวด จังหวัดบุรีรัมย์ (บนขวา)

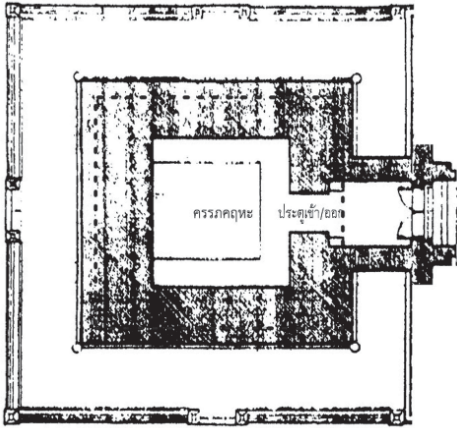
ภาพที่ ๙ เครื่องถ้วยเคลือบสีขาวและสีเขียวอ่อน มีแหล่งผลิตจากเตาหนานอัน และเตาเต๋อฮั่ว ประเทศจีน (ล่างขวา)



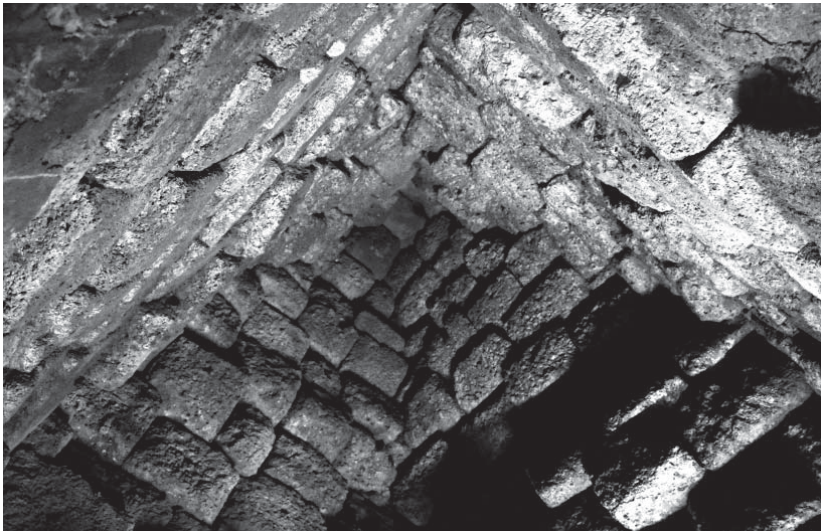
ปราสาทเขมรประจำเมืองโบราณสกลนคร

ผังเมืองโบราณสกลนครได้รับการออกแบบให้มีลักษณะสมมาตร โดยมีองค์ประกอบสำคัญอย่างหนึ่งที่ขาดไปเสียไม่ได้คือ “ศาสนสถาน” การสถาปนา “เทวาลัย” หรือองค์พระธาตุเชิงชุม เพื่อเป็นที่ประดิษฐานของรูปเคารพทางศาสนา ตามคติมณฑลศักดิ์สิทธิ์หรือที่เรียกว่า “มณฑลจักรวาล” โดยการจำลอง “เขาพระสุเมรุ” ล้อมรอบด้วยมหานทีสีทันดรหรือคูน้ำล้อมรอบ เป็นศูนย์กลางตามความเชื่อ อันเป็นธรรมเนียมที่สืบทอดกันมาในวัฒนธรรมเขมร และการประดิษฐานรูปเคารพทำให้เกิดมณฑลอันศักดิ์สิทธิ์ นอกจากนี้เพื่อคุ้มครองประชาชนที่อยู่ในพื้นที่และเป็นการคุ้มครองเมืองแล้ว ยังเป็นไปเพื่อความเจริญรุ่งเรืองของเมืองด้วย^๓

ปราสาทเขมรที่ถูกก่อครอบดังที่ปรากฏในปัจจุบันนี้ตั้งอยู่บนพื้นที่เนินเกือบกลางใจเมืองโบราณสกลนคร ตั้งหันหน้าไปทางด้านทิศตะวันออก มีลักษณะทางสถาปัตยกรรมจัดอยู่ในกลุ่มปราสาทขนาดเล็กประจำชุมชน หรือที่เรียกว่า “สรุค” มีแผนผังเป็นรูปสี่เหลี่ยมจัตุรัส (ภาพที่ ๑๐) มีขนาดความกว้างประมาณ ๔ x ๔ เมตร และพอจะอนุมานได้ว่า อยู่ในลักษณะของปราสาทที่มีปรangkองค์เดียวเป็นประธาน โดยใช้วัสดุหลักที่สามารถหาได้ในท้องถิ่นโดยการก่อสร้างประกอบด้วย “ศิลาแลง” (Laterite) ซึ่งพบได้ทั่วไปในบริเวณพื้นที่ด้านทิศเหนือและทิศตะวันออกเฉียงเหนือของหนองหาน นอกจากนี้พบว่ามีการใช้ “หินทราย” (Sandstone) (ภาพที่ ๑๑-๑๒) เพื่อเป็นส่วนประกอบในการทำกรอบประตูเพื่อรับน้ำหนักการทิ้งตัวของโครงสร้างจากส่วนเรือนยอดเหนือประตู โดยปรากฏแหล่งตัดหินทรายในบริเวณพื้นที่แถบเชิงเขาภูพาน



ภาพที่ ๑๐ ผังปราสาทภายในตัว
องค์พระธาตุเชิงชุม
(ที่มา : ปรับปรุงจาก
สำนักศิลปากร
ที่ ๑๐ ร้อยเอ็ด)



ภาพที่ ๑๑ การใช้หินศิลาแดง (Laterite) เป็นวัสดุหลักในโครงสร้างขององค์พระธาตุเชิงชุม



ภาพที่ ๑๒ กรอบประตูหินทราย (Sandstone) มองจากภายในห้องครรภคฤหะ หรือคูหาภายในองค์พระธาตุนางพญา



ภาพที่ ๑๓ จารึกอักษรขอม ภาษาเขมร ปรากฏในบริเวณผนังกรอบประตูเรือนธาตุนางพญา หรือห้องครรภคฤหะ ด้านทิศตะวันออก

หลักฐานและการกำหนดอายุ

การพบจารึกอักษรขอม-ภาษาเขมร จำนวน ๑๒ บรรทัด ในบริเวณ กรอบประตูทางเข้าห้องวิมานหรือห้อง “ครรภคฤหะ” ด้านทิศตะวันออกของ องค์พระธาตุ (ภาพที่ ๑๓) เนื้อความได้กล่าวถึงบุคคลจำนวนหนึ่ง พากันไปชี้แจง ต่อโฆลญพล ซึ่งเป็นหัวหน้าหมู่บ้านพระนุรพิเนา ตามคำแนะนำของกำแสดงว่า ที่ดินซึ่งราษฎรหมู่บ้านพระนุรพิเนามอบให้โฆลญพลนั้นมี ๒ ส่วน ส่วนหนึ่งเป็นที่ดิน ในหลักเขตขึ้นกับหัวหน้าหมู่บ้านชระเลง ที่ดินอีกส่วนหนึ่งอยู่นอกหลักเขต ให้ขึ้นกับหมู่บ้านพระนุรพิเนา^๔ นอกจากเรื่องการมอบที่ดินแล้ว ข้อความตอนท้าย ของจารึกได้กล่าวถึงโฆลญพลได้กลบนาอุทิต ทาส ๔ คน วัว ๖ ตัว ข้าวเปลือก และที่นา แต่เวทสทาน^๕ จากข้อความในจารึกนี้แสดงให้เห็นว่า ชาวบ้านได้กลบนา ที่ดินเพื่อเป็นสถานที่สร้างศาสนสถานขึ้นและบริเวณที่ตั้งของพระธาตุเชิงชุม ซึ่งอาจรวมถึงบริเวณพื้นที่เมืองภายในเขตคูน้ำคันดินทั้งหมดคือพื้นที่ของ “หมู่บ้านชระเลง” ส่วนพื้นที่รอบนอก เป็นพื้นที่ของอีกชุมชนที่ปรากฏใน จารึกว่า “หมู่บ้านพระนุรพิเนา” มีการ อนุমানว่าเป็นบริเวณที่ตั้งของปราสาท นารายณ์เจงเวงในปัจจุบัน เนื่องจาก ตั้งอยู่บนพื้นที่สูงกว่าตามความหมาย ของคำว่า “พระนุรพิเนา” ที่หมายถึง “เนินมะตูม” และตั้งอยู่ไม่ไกลจาก ตัวเมืองสกลนคร



ภาพที่ ๑๔ พระอิศวร ประจำเทวสถานประจำ เมืองโบราณสกลนคร (พระธาตุ เชิงชุม) สมบูรณ์ที่สุดเท่าที่มีการ ค้นพบในบริเวณพื้นที่อีสานตอนบน

นอกจากนี้หลักฐานสำคัญอย่างหนึ่งที่ค้นพบ คือ เทวรูปพระอิศวรหรือพระศิวะ (ภาพที่ ๑๔) ในลักษณะรูปประติมากรรมแบบลอยตัว ประทับยืนเกล้ามวยผมเป็น “ชฎามุกุฏ” แบบทรงสูง มีพระจันทร์เสี้ยวประดับ มีการทำพระทาติกะ (เครา) และไรพระศก รวมไปถึงรูปแบบผ้านุ่ง ซึ่งการกำหนดอายุและสร้างขึ้นในความเชื่อทางศาสนาลัทธิไค่นั้น เมื่อนำมาประกอบกับลักษณะของตัวอักษรที่ปรากฏในจารึกและลักษณะทางศิลปะที่ปรากฏจากเครื่องแต่งกายขององค์เทวรูป แสดงให้เห็นว่า ศาสนสถานเขมรประจำเมืองโบราณสกลนครหรือองค์พระธาตุเชิงชุมแห่งนี้ อยู่ในกลุ่มศิลปะเขมรแบบสมัยนครวัด มีอายุในราวช่วงปลายพุทธศตวรรษที่ ๑๗ ต่อดันพุทธศตวรรษที่ ๑๘ ตามคติความเชื่อเนื่องในศาสนาพราหมณ์ ลัทธิไศวะนิกาย อย่างไรก็ตามพบว่า การก่อสร้างปราสาทหลังนี้มีลักษณะเป็นงานที่ค่อนข้างหยาบ ซึ่งอาจอนุมานว่า มีอายุการสร้างอยู่ในชั้นหลัง และมีอายุน้อยกว่าปราสาทคูม^๖ และปราสาทนารายณ์เจงเวง^๗

เชิงอรรถ

- ๑ ธาดา สุทธิธรรม, “เมืองหนองหานหลวง (เมืองสกลนคร) อำเภอเมืองสกลนคร จังหวัดสกลนคร”, ใน *ผังเมืองในประเทศไทย : ผังชุมชนและการใช้ที่ดิน สายอารยธรรมเขมร ในภาคตะวันออกเฉียงเหนือ* (ขอนแก่น : บริษัท ขอนแก่นพิมพ์พัฒนา จำกัด, ๒๕๔๔), หน้า ๑๓๘.
- ๒ ที่ตั้งของอำเภอหนองหาน จังหวัดอุดรธานี.
- ๓ ธาดา สุทธิธรรม, “เมืองหนองหานหลวง (เมืองสกลนคร) อำเภอเมืองสกลนคร จังหวัดสกลนคร”, ใน *ผังเมืองในประเทศไทย : ผังชุมชนและการใช้ที่ดิน สายอารยธรรมเขมร ในภาคตะวันออกเฉียงเหนือ*, หน้า ๑๐๓.
- ๔ สุรัตน์ วราภรณ์, “พระธาตุเชิงชุมและการคลี่คลายประวัติศาสตร์เมืองสกลนคร”, ใน *ประวัติศาสตร์สกลนคร* (สกลนคร : สกลนครการพิมพ์, ๒๕๔๕), หน้า ๘๑.
- ๕ ฐานข้อมูลจารึกในประเทศไทย ศูนย์มานุษยวิทยาสิรินธร (องค์การมหาชน). “จารึกพระธาตุเชิงชุม”, สืบค้นจาก <http://www.sac.or.th> (ออนไลน์).
- ๖ ปราสาทดุมหรือพระธาตุดุม ตั้งอยู่ ณ วัดพระธาตุดุม ตำบลธาตุเชิงชุม อำเภอเมืองสกลนคร จังหวัดสกลนคร มีลักษณะเป็นปราสาท ๓ หลัง หันหน้าไปทางทิศตะวันออกเฉียงเหนือ ก่อด้วยอิฐบนฐานศิลาแลง พังทลายลงเหลือเฉพาะหลังกลาง อยู่ในกลุ่มศิลปะเขมรแบบบาปวน สร้างขึ้นในศาสนาพราหมณ์ ลัทธิไศวะนิกาย กำหนดอายุอยู่ในราวครึ่งหลังพุทธศตวรรษที่ ๑๖.
- ๗ ปราสาทนารายณ์เจงเวงหรือพระธาตุนารายณ์เจงเวง ตั้งอยู่ ณ วัดพระธาตุนารายณ์เจงเวง ตำบลธาตุเชิงชุม อำเภอเมืองสกลนคร จังหวัดสกลนคร มีลักษณะเป็นปราสาทหลังเดียว หันหน้าไปทางทิศตะวันออกเฉียงเหนือ ก่อด้วยหินทรายบนฐานศิลาแลง อยู่ในกลุ่มศิลปะเขมรแบบบาปวน สร้างขึ้นในศาสนาพราหมณ์ ลัทธิไศวะนิกาย กำหนดอายุอยู่ในราวปลายพุทธศตวรรษที่ ๑๖ ถึงต้นพุทธศตวรรษที่ ๑๗.



๓

พระธาตุเชิงชุม :
อุเทศิกเจดีย์ในวัฒนธรรมล้านช้าง

วัฒนธรรมล้านช้างเรียกอย่างหนึ่งว่า “วัฒนธรรมลาว” เจริญรุ่งเรืองครอบคลุมพื้นที่บริเวณลุ่มน้ำโขงตอนกลางในช่วงราวประมาณพุทธศตวรรษที่ ๒๑-๒๔ โดยกษัตริย์แห่งอาณาจักรล้านช้างหลายพระองค์แผ่ขยายอำนาจเข้ามายังพื้นที่ภาคอีสาน หลักฐานที่แสดงให้เห็นถึงความเจริญรุ่งเรืองของวัฒนธรรมล้านช้าง ปรากฏให้เห็นเด่นชัดจากสถาปัตยกรรมที่เรียกว่า “ธาตุทรงบัวเหลี่ยม” ที่นิยมสร้างขึ้นเพื่อเป็น “อุเทสิกเจดีย์” หรือ “สิ่งระลึกถึงองค์สมเด็จพระสัมมาสัมพุทธเจ้า” ภายหลังจากศาสนสถานในวัฒนธรรมเขมรถูกทิ้งร้างไป การเข้ามาของผู้คนและรูปแบบศาสนาความเชื่อในวัฒนธรรมล้านช้างได้เจริญเข้ามาแทนที่ การฟื้นฟูศาสนสถานเดิมได้เกิดขึ้นตลอดช่วงระยะเวลาดังกล่าว

จากเทวสถานสู่พุทธสถาน

ราวปลายพุทธศตวรรษที่ ๑๘ เมื่อวัฒนธรรมเขมรเริ่มเสื่อมอำนาจลง พบว่าศาสนสถานหลายแห่งในยุคนี้เริ่มมีฝีมือในการก่อสร้างหยาบลง จนกระทั่งมีการละทิ้งการก่อสร้างเป็นศาสนสถานร้าง ครั้นเมื่อในราวพุทธศตวรรษที่ ๒๑ เป็นต้นมา กระแสวัฒนธรรมล้านช้างขยายอิทธิพลไปอย่างกว้างขวาง บรรดาศาสนสถานที่ถูกทิ้งร้างมีการนำประกอบสร้างใหม่ในมิติพระพุทธศาสนา เพื่อเชื่อมโยงความสำคัญ เห็นได้จากวรรณกรรมทางพระพุทธศาสนาสำคัญ ของอนุภูมิภาค เรื่อง “ตำนานพระเจ้าเลียบโลก” และโดยเฉพาะวรรณกรรม เรื่อง “อุรังคนิทาน” หรือ “นิทานพระธาตุพนม” เนื้อหาได้กล่าวถึงการมาโปรด เวไนยสัตว์ของพระสัมมาสัมพุทธเจ้าในสถานที่ต่าง ๆ และกล่าวถึงการสร้าง พระธาตุเจดีย์ อาทิเช่น พระธาตุพนม พระธาตุศรีโคตรบูรณ พระธาตุโพน และ พระธาตุอิงฮัง เป็นต้น รวมถึงการกำเนิดและล่มสลายของเมืองหรือรัฐโบราณ ที่สำคัญในพื้นที่ อาทิ เมืองอินทปัฐนคร เมืองศรีโคตรบูรณหรือศรีโคตรบอง เมืองจูลีพรหมทัต เมืองหนองหานน้อย และเมืองหนองหานหลวง เป็นต้น

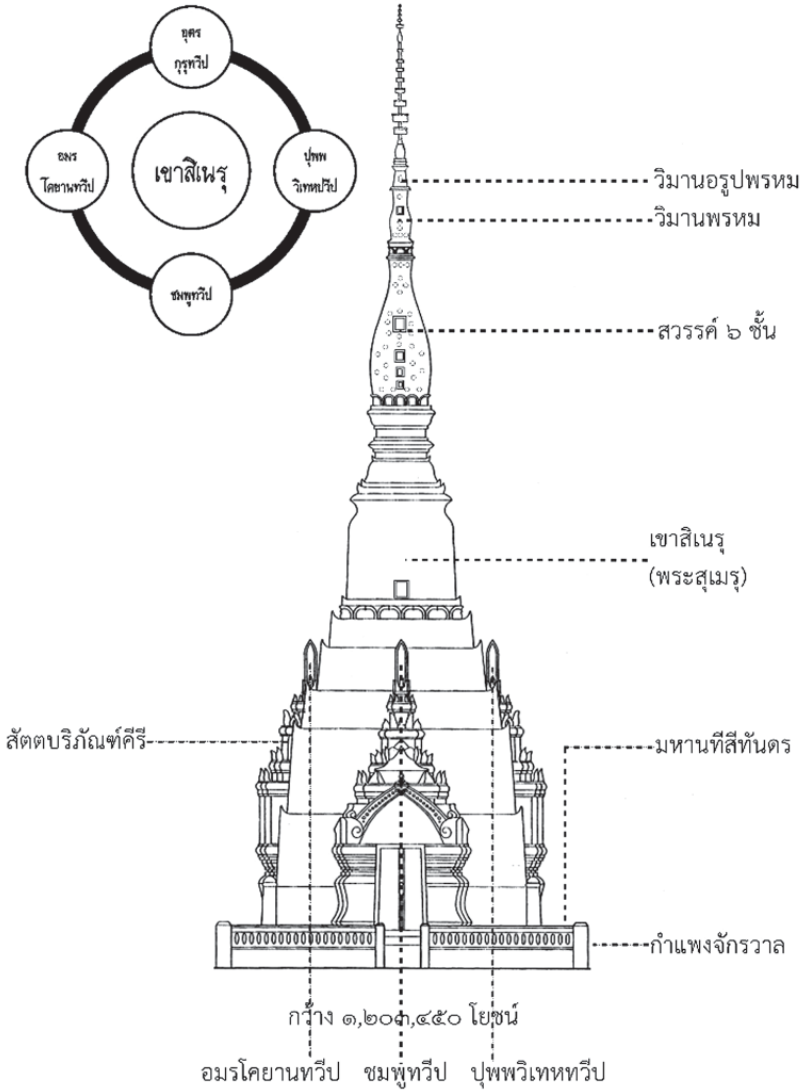
อุเทสิกเจดีย์ในวัฒนธรรมล้านช้าง

“อุเทสิกเจดีย์” คือ สิ่งที่สร้างขึ้นโดยเจตนาอุทิศแก่พระพุทธเจ้าหรือแทน องค์พระพุทธเจ้า เช่น เจดีย์ บัลลังก์ รอยพระพุทธบาท พระพุทธรูป พระพิมพ์ เป็นต้น^๑ ทั้งนี้ พระพุทธศาสนาได้เป็นรากฐานสำคัญของการเผยแผ่วัฒนธรรม ล้านช้างเข้าสู่พื้นที่ต่าง ๆ การปรากฏเรื่องราวของการก่อกำเนิดพระธาตุเจดีย์ สำคัญตามที่กล่าวมาแล้ว ในภายหลังจากที่วัฒนธรรมเขมรเสื่อมสลายไป องค์พระธาตุเชิงชุมจึงถูกเปลี่ยนวัตถุประสงค์การใช้งานจากเดิมที่ใช้งานในฐานะ “เทวาลัยประจำเมือง” มาเป็น “อุเทสิกเจดีย์” เพื่อประกอบพิธีกรรมตาม ความเชื่อในทางพระพุทธศาสนาพร้อมกับการเชื่อมโยงเรื่องราวการเสด็จมา

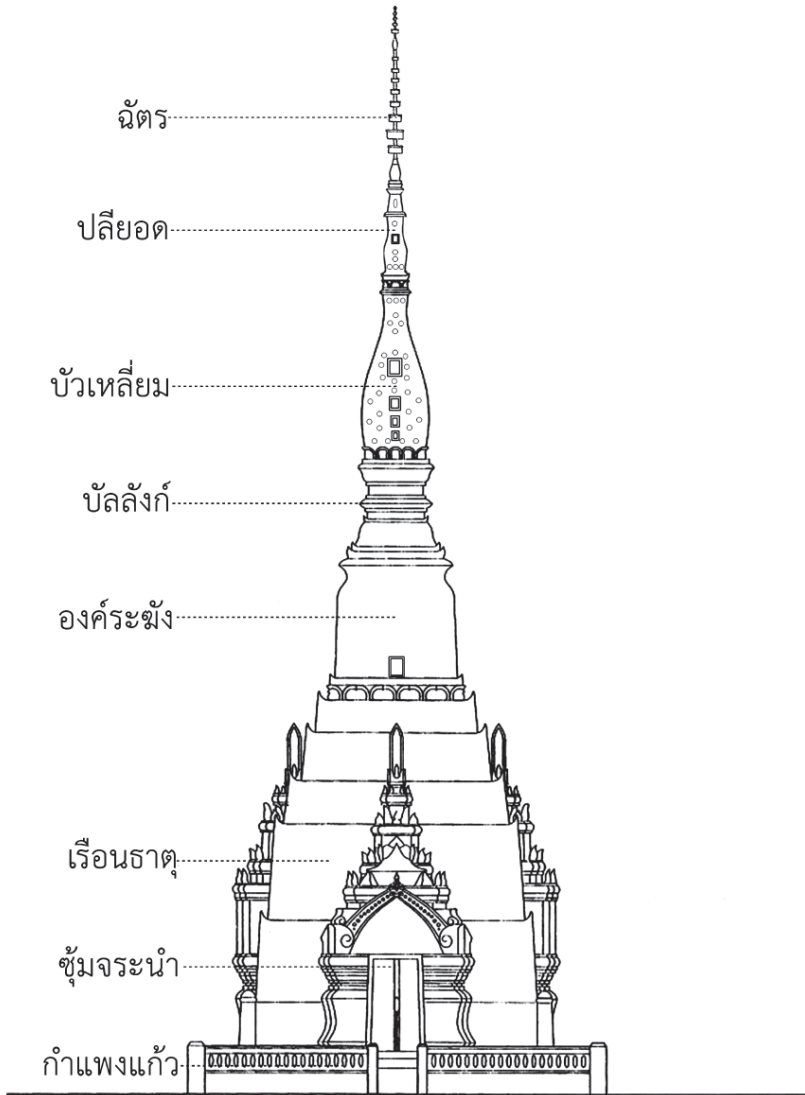
ประทับรอยพระพุทธรูปบาท ๓ “ภูน้ำลอดเชิงชุม เมืองหนองหานหลวง” ของ
อดีตพระพุทธรเจ้าและพระพุทธรเจ้าองค์ปัจจุบัน รวมถึงที่จะตรัสรู้เป็นพระสัมมา
สัมพุทธเจ้าในอนาคตกาล ประกอบด้วย พระกฤษณ์รพุทธเจ้า พระโกนาคม
พุทธเจ้า พระมหากัสสปพุทธเจ้า พระโคตมพุทธเจ้า และพระศรีอริยเมตไตรย
พุทธเจ้า ซึ่งจะกระทำเป็นพุทธประเพณีในช่วงบั้นปลายพระชนม์ชีพระหว่าง
โปรดเวไนยสัตว์ในอาณานิคมอนุภูมิภาคลุ่มน้ำโขง อันเป็นการประดิษฐาน
พระพุทธรศาสนาให้เป็นที่ยอมรับโดยทั่วไป

รูปแบบและองค์ประกอบทางสถาปัตยกรรม ขององค์พระธาตุเชิงชุม

ความศรัทธาของผู้คนที่มีต่อความเชื่อทางศาสนาตั้งแต่อดีตจนถึงปัจจุบัน
มักถูกรังสรรค์ออกมาในรูปแบบของงาน “ทัศนศิลป์” ที่มีเอกลักษณ์เฉพาะของ
ตนเองตามอิทธิพลทางวัฒนธรรมในช่วงเวลานั้น ๆ การปรากฏร่องรอยทาง
วัฒนธรรมในช่วงเวลาต่าง ๆ จึงมีอยู่เป็นจำนวนมาก โดยเฉพาะหลักฐานในรูปแบบ
ของการทับซ้อนระหว่างกันขององค์พระธาตุเชิงชุม ปรากฏร่องรอยชัดเจนระหว่าง
วัฒนธรรมเขมรกับวัฒนธรรมล้านช้าง ดังเห็นได้จากโครงสร้างทั้งภายในและ
ภายนอก ในส่วนของสถาปัตยกรรมขององค์พระธาตุเชิงชุมมีลักษณะเป็น
“เจดีย์ทรงปราสาทยอดแบบล้านช้าง”^๖ มีขนาดความสูงประมาณ ๒๗ เมตร
นับได้ว่าเป็นพระธาตุที่มีขนาดสูงเพียวกะทัดรัดได้ทรงทรงงดงามอย่างลงตัว
นอกจากนี้รูปแบบองค์ประกอบสถาปัตยกรรมขององค์พระธาตุที่ปรากฏมีความ
ลงตัวในลักษณะของ “ผังจักรวาล” ที่มี “เขาสีเนรุ” หรือ “เขาพระสุเมรุ” เป็น
แกนกลางด้วย (ภาพที่ ๑๕)



ภาพที่ ๑๕ ฝั่งมณฑลจักรวาล ตามคติจักรวาลวิทยาในพระพุทธศาสนากับองค์พระธาตุเชิงชุม



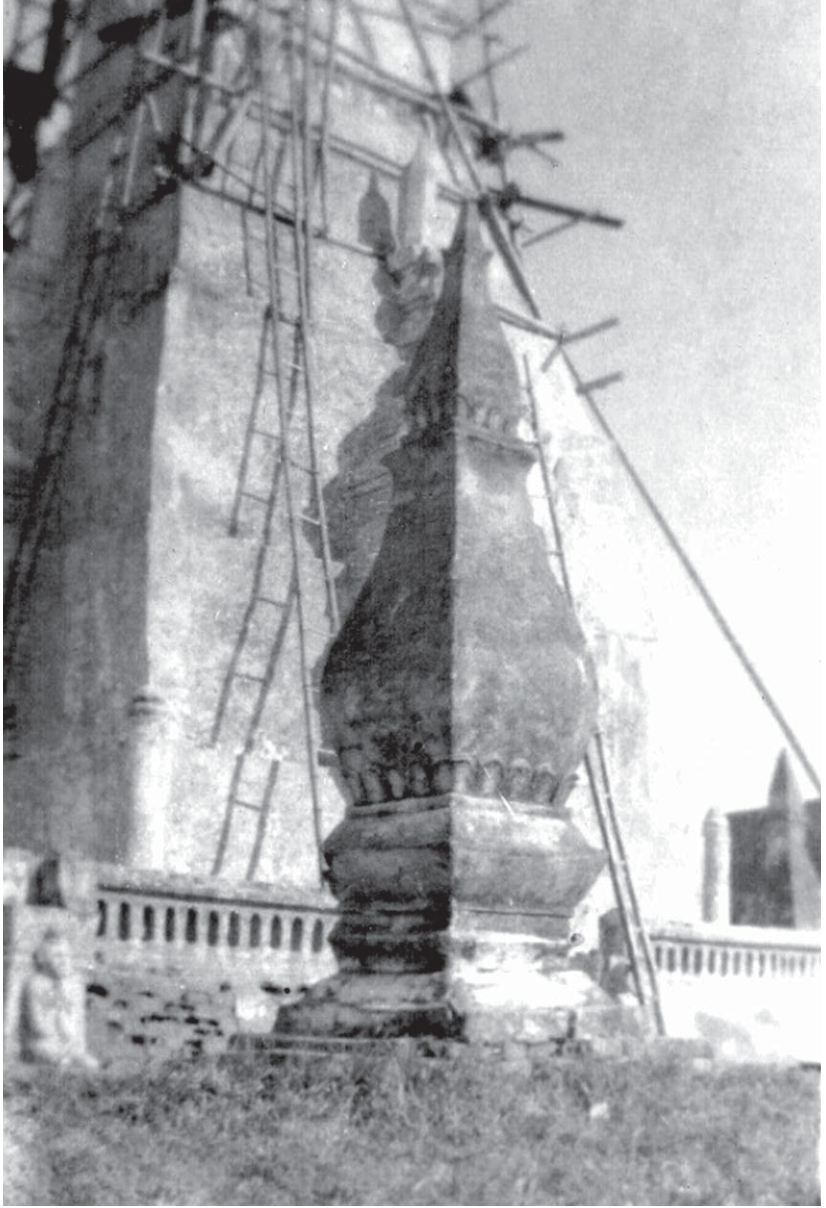
ภาพที่ ๑๖ องค์ประกอบทางสถาปัตยกรรมพระธาตุเชิงชุม

โดยในส่วนนี้ เพื่อให้ผู้อ่านได้เห็นถึงรูปแบบและองค์ประกอบทางสถาปัตยกรรมในส่วนโครงสร้างก่ออิฐถือปูนภายนอกขององค์พระธาตุเชิงชุมซึ่งประกอบด้วยส่วนต่าง ๆ (ภาพที่ ๑๖) โดยมีรายละเอียดโดยสังเขป ดังนี้

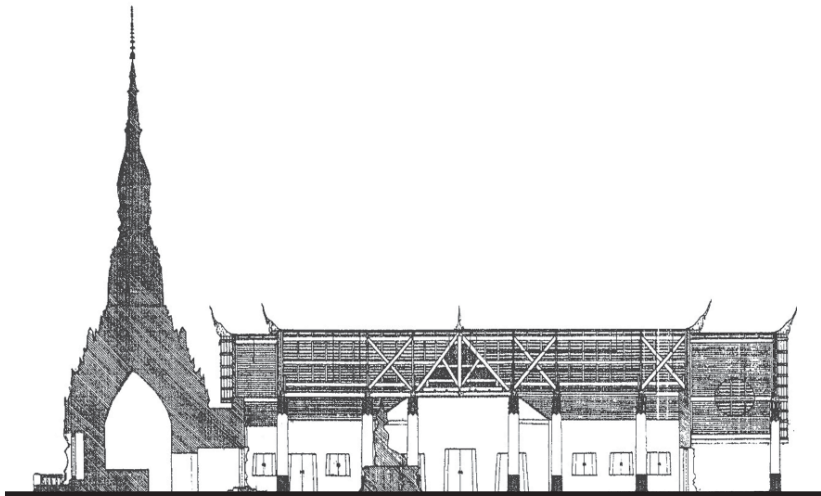
๑. เรือนธาตุ มีลักษณะเป็นเรือนธาตุแบบซ้อนชั้น จำนวน ๖ ชั้น ฐานทรงสี่เหลี่ยมด้านเท่า มีขนาดความสูงจากพื้นดินถึงฐานองค์ระฆังประมาณ ๘.๕๐ เมตร (รวมฐาน) เปรียบเสมือนเขาสัตตบริภัณฑ์ทั้ง ๗ ลูก ประกอบด้วย ยุคนธร กรวิก อสิณธร สุทศ เนมินธร วินันตกะ และอัสกัณ ส่วนฐานล่างสุดเป็นทางเดิน ๓ ด้าน กว้างจากองค์พระธาตุด้านละ ๑.๒๐ เมตร เปรียบเสมือนมหานทีสี่พันคร โดยมีกำแพงแก้วล้อมรอบยาวด้านละ ๖ เมตร สูงจากพื้นประมาณ ๑.๕๐ เมตร มีบันได ๓ ด้าน เปรียบเสมือนขอบจักรวาล ชั้นล่างสุดมีประติมากรรมรูปบุคคลตั้งอยู่ทุกด้าน ในส่วนของมุมองค์เรือนธาตุทำเป็นเสาหัวขุน สูงประมาณ ๑.๘๐ เมตร ข้างละ ๑ เสา ตรงกลางทำซุ้มจรณะนำทรงยอดปราสาททั้ง ๔ ด้าน โดยมีการทำกลีบขนุนประดับ ยอดสุดทำเป็นยอดแหลม ๘ เหลี่ยม ลักษณะคล้ายปราสาท เปรียบเสมือนตัวแทนของทวีปทั้ง ๔ ประกอบด้วย อุตระกูทวีป (ทิศเหนือ) บุพพิเทหทวีป (ทิศตะวันออก) อมรโคยานทวีป (ทิศตะวันตก) ชมพูทวีป (ทิศใต้) ที่หน้าบันเฉพาะด้านนอกเขียนภาพจิตรกรรมเรื่องราวในพุทธประวัติ โดยซุ้มจรณะที่ปรากฏอยู่บนองค์พระธาตุเชิงชุมนั้น ศักดิ์ชัย สายสิงห์^๔ ได้ให้ความเห็นว่ามีลักษณะคล้ายกับซุ้มประตูและหน้าต่างในศิลปะสมัยอยุธยาตอนปลายและรัตนโกสินทร์ตอนต้น และด้านหลังบานประตูซุ้มจรณะยกเว้นด้านทิศตะวันออกพบมีการประดับพระพุทธรูปปางประทับยืนปิดทับเอาไว้ด้านละ ๑ องค์ (ภาพที่ ๑๗) โดยสามารถมองเห็นโครงสร้างและวัสดุของพระธาตุองค์เดิมได้ รอบนอกกำแพงแก้วองค์พระธาตุด้านทิศตะวันตกมีเจดีย์บริวาร (ภาพที่ ๑๘) อนุমানว่าใช้บรรจุอัฐิเจ้าอาวาสหรือบุคคลสำคัญอันเป็นที่เคารพในระดับท้องถิ่น จำนวน ๑ องค์ ด้านทิศใต้และทิศตะวันออกเฉียงใต้ จำนวน ๓ องค์ ถูกรื้อไปในระหว่างปีพุทธศักราช ๒๔๙๔-๒๔๙๗ ปัจจุบันคงเหลือเฉพาะเจดีย์รูปดอกบัวตูมองค์เดียว



ภาพที่ ๑๗ ชุ่มจรนะนำค้ำนทิสตะวันตก ถ่ายเมื่อปีพุทธศักราช ๒๔๗๔
(ที่มา : สมุทภาพทรวจราชกรหัวเมืองช่วงกึ่งทศวรรษก่อนการเปลี่ยนแปลง
การปกครอง พ.ศ. ๒๔๗๕ สำนักงานปลัดกระทรวงมหาดไทย)



ภาพที่ ๑๙ เจดีย์บริวารด้านทิศตะวันตก ถ่ายเมื่อปีพุทธศักราช ๒๔๙๔



ภาพที่ ๑๙ ภาพลายตัดขวาง แสดงรอยต่อระหว่างองค์พระธาตุกับพระวิหาร ดำเนินการเมื่อปีพุทธศักราช ๒๔๕๙
(ที่มา : สำนักศิลปากรที่ ๑๐ ร้อยเอ็ด กรมศิลปากร)

ในส่วนของทางเข้าจริงด้านทิศตะวันออกทำเป็นอุโมงค์ก่อด้วยอิฐยื่นออกจากเรือนธาตุ มีความกว้างประมาณ ๒.๕๐ x ๑.๕๐ เมตร ส่วนปลายสุดทำเป็นซุ้มประตูเชื่อมเข้ากับผนังพระวิหารด้านหลังพระประธาน (ภาพที่ ๑๙-๒๐) ปรางูร่องรอยการประดับลวดลายปูนปั้นลงรักปิดทองประดับกระจกชั้น^๓ สีต่าง ๆ ส่วนบริเวณหน้าบันประดับลวดลายปูนปั้นลายพรรณพฤกษา มีรูปสัตว์อาทิ ลิง กระรอก และแลน (ตะกวด) ตรงกลางประดับเครื่องถ้วยชอลันดา^๔ และกระจกเงารอบตึบुकฉลุลาย ถัดเข้าไปด้านในเป็นทางเชื่อมไปสู่ภายในองค์พระธาตุที่หน้าบันพบมีการพอกคำ^๕ “ลายดอกตะเวิน” มีลายก้านขดล้อมรอบ ชำรุดหลุ่ร่อนโดยมาก ภายในเรือนธาตุมีขนาดความสูงจากพื้นล่างประมาณ ๘ เมตร กว้างด้านละประมาณ ๔ เมตร ที่กรอบประตูด้านทิศตะวันออกพบจารึกอักษรขอมโบราณ กล่าวถึงการแบ่งเขตการปกครองที่ดินแก่หัวหน้าหมู่บ้านแต่ละหมู่บ้านและการกัลปนา ทาส สัตว์เลี้ยง พืช ที่นา กำหนดอายุจากจารึกทำให้ทราบว่ามีอายุในราวพุทธศตวรรษที่ ๑๗



ภาพที่ ๒๐ ทางเข้าภายในเรือนธาตุอยู่ด้านทิศตะวันออก โดยก่อเป็นอุโมงค์เชื่อมเข้ากับผนังพระวิหาร หลังองค์พระประธาน ถ่ายเมื่อปีพุทธศักราช ๒๕๐๐

๒. องค์ระฆัง อยู่ในผังสี่เหลี่ยมตั้งอยู่ถัดขึ้นไปจากชั้นเรือนธาตุไปจรดฐานบัลลังก์ มีขนาดความสูงประมาณ ๓.๕๐ เมตร เปรียบเสมือนเขาสีเนรุหรือเขาพระสุเมรุ เดิมในส่วนฐานขององค์ระฆังประดับแผ่นกระจกทรงสี่เหลี่ยม ด้านละ ๑ แผ่น

๓. บัลลังก์ ตั้งอยู่ส่วนบนต่อจากองค์ระฆังถึงฐานของยอดบัวเหลี่ยม จะทำเป็นชั้นจากกว้างไปหาแคบและกว้างออกเป็นชั้น ๆ ลดหลั่นกัน มีความสูงวัดได้ประมาณ ๓ เมตร จัดเป็นส่วนประกอบสำคัญอย่างหนึ่งอันเป็นเอกลักษณ์ของพระธาตุเจดีย์ศิลปกรรมลาวหรือล้านช้าง โดยเรียกส่วนประกอบนี้ว่า “แฉวขัน”



ภาพที่ ๒๑ องค์พระธาตุเชิงชุม คำนทศิไต้ ถ่ายเมื่อปีพุทธศักราช ๒๔๗๔
(ที่มา : สมุทภาพทรวจราชกรหวิเมืองช่วงกิ่งทศวรรษก่อนการเปลี่ยนแปลง
การปกครอง พ.ศ. ๒๔๗๕ สำนักงานปลัดกระทรวงมหาดไทย)

๔. ยอดบัวเหลี่ยมหรือยอดทรงระฆังเหลี่ยม เป็นส่วนสำคัญของกลุ่มเรือนยอดโดยตั้งอยู่ถัดจากบัลลังก์ขึ้นไป มีความสูงประมาณ ๔.๕๐ เมตร เป็นส่วนที่มีการลงรักปิดทองทั้งหมดจรดยอดสุดขององค์พระธาตุ ในส่วนนี้เดิมมีการประดับกระจกเงาทรงกลมหรือกระจกตาควาย และลายปูนปั้นรูปดอกมณฑารพ (ภาพที่ ๒๑) เพื่อเพิ่มความสวยงาม^๖ ส่วนฐานมีการปั้นกลีบบัวหงายทั้ง ๔ ด้าน แต่ละด้านมีอยู่ ๕ กลีบ จัดเป็นเอกลักษณ์สำคัญของเจดีย์ที่มีการรับรูปแบบอิทธิพลสถาปัตยกรรมลาวหรือล้านช้าง กล่าวคือ ทำเป็นลักษณะฐานกว้าง ป่องช่วงกลาง และสอบเข้าส่วนปลายก่อนผายออกรองรับปลียอด อาทิ พระธาตุพนม จังหวัดนครพนม พระธาตุศรีสองรัก จังหวัดเลย พระธาตุหลวง แขวงเวียงจันทน์ พระธาตุเมืองเก่า (พระธาตุศรีโคตรบูรณ) แขวงคำม่วน สปป.ลาว เป็นต้น

๕. ปลียอด อยู่เหนือยอดบัวเหลี่ยมมีความสูงประมาณ ๔ เมตร ตอนล่างทำเป็นทรงบัวเหลี่ยมย่อขนาด ถัดขึ้นไปมีลักษณะคล้ายปล้องโดนต่อด้วยยอดแหลมของเดิมพบมีการประดับกระจกเงาทรงรีบริเวณปลียอดตอนบน

๖. ฉัตร ประดิษฐานบนสุดขององค์พระธาตุ มีความสูงจากต้นถึงปลาย ๔.๓๐ เมตร เป็นฉัตรโลหะลงรักปิดทอง ๗ ชั้น มีระบายนฉัตรเป็นแบบเรียบชายด้านล่างของวงฉัตรทุกชั้นร้อยโซ่ประดับดั่งดั่ง ทำจากแผ่นโลหะรีดแบน ลักษณะกลมมนปลายเรียวแหลม ชั้นฉัตรชั้นที่ ๑ มีชั้นรองต้นฉัตรทำด้วยเงินมีโซ่โลหะร้อยจากแกนฉัตรบริเวณซึ่งฉัตรชั้นที่ ๑ ฐานฉัตรทำเป็นรูปกรวยคว่ำสวมเข้ากับยอดแหลมของปลียอดทำด้วยวัสดุโลหะหุ้มทองคำ จำหลักข้อความอักษรไทยความว่า “พระบาทสมเด็จพระเจ้าอยู่หัวภูมิพลอดุลยเดช และสมเด็จพระนางเจ้าพระบรมราชินีนาถ ทรงยกฉัตรนี้ขึ้นประดิษฐานบนยอดพระธาตุ เมื่อวันที่ ๒๙ พ.ย. ๑๓ เวลา ๑๕.๐๐ น.”

โดยส่วนยอดฉัตรทำเป็นรูปดอกบัวตูมทำด้วยโลหะทองเหลือง ถัดขึ้นไปเป็นกลีบบัวบานมีชั้นนอกชั้นใน จำนวน ๘ กลีบ ทำด้วยทองคำจำนวน ๕ ชั้น ลดหลั่นตามขนาดใหญ่ไปหาเล็ก ปลายสุดประดิษฐานพระพุทธรูปทองคำแทนเงิน ๑ องค์ แกนฉัตรทำด้วยเหล็กแท่งกลมตันหุ้มโลหะ

หลักฐานและการกำหนดอายุ

องค์พระธาตุเชิงชุมแม้จะเป็นศาสนสถานสำคัญที่มีการใช้งานมาอย่างต่อเนื่องยาวนานก็ตาม หากแต่ยังไม่อาจสามารถระบุได้แน่ชัดว่าการก่อองค์พระธาตุครอบทับปราสาทในวัฒนธรรมเขมรเกิดขึ้นในสมัยใด สวงน รอดบุญ^๗ มีความเห็นว่าการสร้างพระธาตุเชิงชุมคงจะได้กระทำขึ้นในสมัยพุทธศตวรรษที่ ๒๑ อันเป็นยุคสมัยเดียวกับพระเจ้าไชยเชษฐาธิราช กษัตริย์อาณาจักรล้านช้าง (พ.ศ. ๒๐๘๙-๒๐๙๐) โดยการสร้างครอบปรารงค์ขอมองค์เล็กไว้ตามคติโบราณที่ไม่นิยมรื้อสิ่งก่อสร้างเดิมที่ถือว่ามีความศักดิ์สิทธิ์ และในระยะแรกรูปแบบทางศิลปกรรมขององค์พระธาตุอาจมีส่วนคล้ายกับพระธาตุพนม แต่มีการบูรณะและเปลี่ยนแปลงรูปแบบองค์พระธาตุในสมัยต่อมา เช่น

๑. เปลี่ยนชั้นเรือนธาตุจากเดิมซึ่งมี ๒ ชั้น เป็นเรือนธาตุหลายชั้นเพื่อรับกับส่วนยอดที่เป็นทรงบัวเหลี่ยมขนาดเล็ก ทำให้เจดีย์พระธาตุเชิงชุมมีลักษณะสูงเพรียวไม่เตอะตะ แปรจากพระธาตุทั่วไปที่ลอกเลียนแบบพระธาตุพนมทั้งองค์

๒. ทำซุ้มจรนายนูนออกมาทั้ง ๔ ทิศ

จะเห็นได้ว่า การพัฒนารูปแบบของพระธาตุเชิงชุมมีลักษณะพิเศษ โดยเฉพาะส่วนรูปแบบของฐานเจดีย์หรือองค์พระธาตุ คือ ไม่ย่อมุม ไม่สร้างบัวเหนือฐาน ศิลปะเช่นนี้นิยมกันมากในสมัยอยุธยาตอนต้นและอาจจะแพร่อิทธิพลมายังช่างพื้นเมืองในแถบภาคอีสานโดยเฉพาะสกลนคร นอกจากนี้ หม่อมเจ้าสุภัทร สีตกุล^๘ ได้ให้ความเห็นอีกว่า การสร้างธาตุเชิงชุมแบบพื้นเมืองครอบองค์ปรารงค์ขอมเกิดขึ้นในสมัยอยุธยา แต่ก็ไม่ได้ให้ความเห็นว่าสร้างในช่วงสมัยอยุธยาตอนต้นหรือตอนกลาง^๙



ภาพที่ ๒๒ ฐานประตูทางเข้าภายในเรือนธาตุด้านทิศตะวันออกในส่วนของหน้าบัน พบการนำเครื่องถ้วยชดันทาและกรอบกระจกเงาเข้ามาประดับ

ทั้งนี้ ผู้เขียนได้ทำการศึกษาและพบว่า ในช่วงระยะเวลาที่ผ่านมาตั้งแต่มีการก่อครอบปราสาทเขมร องค์พระธาตุเชิงชุมแห่งนี้ได้รับการบูรณะสืบมาตามลำดับ การที่บริเวณหน้าบันซุ้มประตูทางเข้าภายในเรือนธาตุด้านทิศตะวันออกพบเครื่องถ้วยชอลันดาและกรอบกระจกเงา มีอายุอยู่ในราวพุทธศตวรรษที่ ๒๔ ถึงพุทธศตวรรษที่ ๒๕ ประดับอยู่ (ภาพที่ ๒๒) จึงทำให้ผู้เขียนตั้งข้อสังเกตว่า องค์พระธาตุเชิงชุมอาจไม่ได้มีการก่อครอบปราสาทในวัฒนธรรมเขมรเก่าแก่ถึงพุทธศตวรรษที่ ๒๑ หรือในสมัยพระเจ้าไชยเชษฐาธิราช (พ.ศ. ๒๐๘๙-๒๐๙๐) กษัตริย์แห่งอาณาจักรล้านช้าง หากแต่มีอายุอยู่ในสมัยอยุธยาตอนปลายต่อสมัยรัตนโกสินทร์ตอนต้น หรือในราวครึ่งหลังพุทธศตวรรษที่ ๒๓ ถึงพุทธศตวรรษที่ ๒๔ (พ.ศ. ๒๓๐๐-๒๔๐๐) ซึ่งตรงกับความเห็นของศักดิ์ชัยสายสิงห์^{๑๐} ที่ได้ให้ความเห็นว่า ซุ้มจระนำขององค์พระธาตุเชิงชุมมีลักษณะคล้ายกับซุ้มประตูและหน้าต่างในศิลปะสมัยอยุธยาตอนปลาย (พ.ศ. ๑๙๙๑-๒๓๑๐) และสมัยรัตนโกสินทร์ตอนต้น (พ.ศ. ๒๓๒๕-๒๓๙๔) อย่างไรก็ตาม เนื่องจากขาดหลักฐานลายลักษณ์อักษรที่ยากที่จะบอกได้อย่างชัดเจนว่าองค์พระธาตุเชิงชุมสร้างขึ้นในสมัยใด

เชิงอรรถ

- ๑ สำนักโบราณคดี กรมศิลปากร, “ศัพทานุกรมโบราณคดี”, หน้า ๒๖๔.
- ๒ ดูเพิ่มเติมใน ศักดิ์ชัย สายสิงห์, “สถาปัตยกรรมประเภท “เจดีย์” (ธาตุ)”, ใน *เจดีย์ พระพุทธรูป ฮูปแต้ม สิม ศิลปะลาวและอีสาน* (นนทบุรี : มิวเซียมเพลส, ๒๕๕๕), หน้า ๘๘-๙๒.
- ๓ “กระจกขึ้น” หรือ “กระจกเงิน” เป็นกระจกที่ทำการหุงโดยกรรมวิธีโบราณ มีลักษณะคล้าย “กระจกเกียบ” โดยเนื้อกระจกจะฉาบอยู่บนแผ่นตะกั่ว ใช้ประดับสถาปัตยกรรมและข้าวของเครื่องใช้ต่าง ๆ.
- ๔ เครื่องถ้วยฮอลันดา มีแหล่งผลิตในประเทศเนเธอร์แลนด์หรือฮอลแลนด์.
- ๕ การเขียนลายหรือปิดทองคำเปลวลงบนพื้นรักหรือชาด.
- ๖ พระเทพสิทธิโสภณ (สุรสีห์), เจ้าอาวาสวัดพระธาตุเชิงชุมวรวิหาร, ให้สัมภาษณ์เรื่อง “ประวัติวัดพระธาตุเชิงชุม”, สัมภาษณ์เมื่อวันที่ ๒๖ สิงหาคม ๒๕๕๗.
- ๗ นักประวัติศาสตร์ศิลป์ผู้เคยรับราชการที่นครเวียงจันทน์ในสมัยยุคพระราชอาณาจักรลาว เป็นผู้เชี่ยวชาญเรื่องศิลปะแบบลาว.
- ๘ ที่ปรึกษาด้านโบราณคดีและพิพิธภัณฑ์สถาน กรมศิลปากร.
- ๙ สุรัตน์ วรวงค์รัตน์, “พระธาตุเชิงชุมและการคลี่คลายประวัติศาสตร์เมืองสกลนคร”, ใน *ประวัติศาสตร์สกลนคร* (สกลนคร : สกลนครการพิมพ์, ๒๕๔๕), หน้า ๘๑.
- ๑๐ ศาสตราจารย์ประจำภาควิชาประวัติศาสตร์ศิลปะ คณะโบราณคดี มหาวิทยาลัยศิลปากร.





พระธาตุเชิงชุมในวรรณกรรม
ทางพระพุทธศาสนา

วรรณกรรมทางพระพุทธศาสนาเรื่อง “อุรังคธาตุ” หรือ “อุรังคนิทาน” เป็นที่นิยมและแพร่กระจายไปทั่วอนุภูมิภาคลุ่มน้ำโขง กล่าวถึงพระธาตุเชิงชุมว่า ตั้งอยู่บน “ภูน้ำลอดเชิงชุม” มีความศักดิ์สิทธิ์ในฐานะสถานที่ชุมนุมรอยพระบาทของพระพุทธเจ้าในภัทรกัปนี้ และยังมีความเชื่อว่าสถานที่ตั้งขององค์พระธาตุเชิงชุมเป็น “เกาะไก่อ” ในตำนานพระเจ้า ๕ พระองค์ โดยเป็นเค้ามูลเหตุแห่งการมาประดิษฐานรอยพระพุทธรูปบาทเป็นพุทธประเพณีของพระพุทธเจ้าในภัทรกัปนี้ วรรณกรรมทางพระพุทธศาสนาก่อให้เกิดความศรัทธาของผู้คน และเกิดการเชื่อมโยงความเป็นมาและความสำคัญของสถานที่นั้น ๆ ในฐานะพื้นที่ศักดิ์สิทธิ์ทางพระพุทธศาสนาตั้งแต่อดีตจนถึงปัจจุบัน

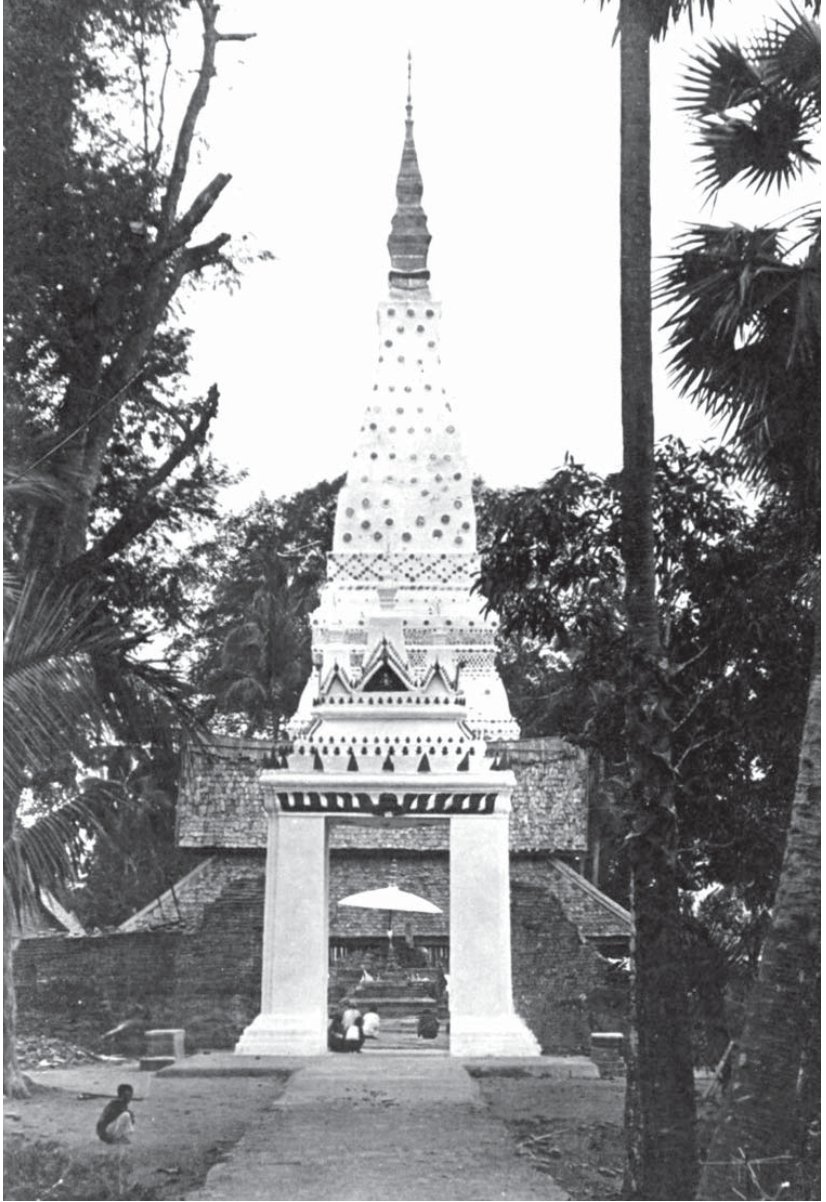
ปฐมเหตุแห่งการมาประดิษฐาน รอยพระพุทธบาท ณ ภูน้ำลอดเชิงชุม

นิทานกาเผือกหรือนิทานพระเจ้า ๕ พระองค์ เป็นนิทานชาดกที่มีผู้นำมาผูกเข้ากันเป็น “ตำนานพระธาตุเชิงชุม”^๑ มีเนื้อเรื่องแสดงเหตุการณ์ครั้งอดีตชาติของพระพุทธเจ้าในภัทรกัปนี้ ๕ พระองค์ เนื้อเรื่องกล่าวถึงเมื่อครั้งที่พระพุทธเจ้าทรงประทับอยู่ ณ พระเชตวันมหาวิหาร กรุงสาวัตถี พระอานนท์ทูลถามที่มาแห่งมูลเหตุการณ์บังเกิดขึ้นของพระพุทธเจ้าในภัทรกัปนี้ ครั้งนั้นพระพุทธเจ้าทรงตรัสตอบว่า ครั้งนั้นยังมีนางกาเผือกทำรังที่ต้นไม้อุทุมพรริมแม่น้ำคงคาที่พระโธริสตร์ ๕ พระองค์ ได้ถือกำเนิดในไขของแม่นางนั้น วันหนึ่งนางกาเผือกออกหาอาหาร วันนั้นเกิดลมพายุใหญ่พัดเอาต้นอุทุมพรที่มีรังและไข่กาตกลงในแม่น้ำ กระแสน้ำพัดพรากไข่จากกันไปคนละหนละแห่ง

ฟองแรกไปตกค้างอยู่ที่เกาะไกริมหนองหานหลวง แม่ไก่ในเกาะนั้นเอาไปฟักไปกกก็เกิดเป็นไก่ผู้เผือกตัวหนึ่ง ให้นามตามโคตรของแม่เลี้ยงว่า “กุกุสันโธ” ไข่ฟองที่สองไปตกค้างอยู่ที่เกาะนาคแห่งหนึ่งริมแม่น้ำคงคา แม่นาคในเกาะนั้นเอาไปกกก็เกิดเป็นนาคผู้เผือกตัวหนึ่ง ให้นามตามโคตรของแม่เลี้ยงว่า “โกนาคมโน” ไข่ฟองที่สามไปตกค้างอยู่ที่เกาะเต่าแห่งหนึ่ง แม่เต่าในเกาะนั้นเอาไปฟักไปกกก็เกิดเป็นเต่าผู้เผือกตัวหนึ่ง ให้นามตามโคตรของแม่เลี้ยงว่า “กัสสป” ไข่ฟองที่สี่ไปตกค้างอยู่ที่ป่าโคแห่งหนึ่ง แม่โคในป่านั้นเอาไปฟักไปกกก็เกิดเป็นโคผู้เผือกตัวหนึ่ง ให้นามตามโคตรของแม่เลี้ยงว่า “โคตโม” ไข่ฟองที่ห้าไปตกค้างอยู่ที่สวนตรีพรหมณ โดยพราหมณ์ ๓ สหาย ไปเที่ยวชมสวน เก็บเอาไปให้นางสิงหพราหมณ์ทั้ง ๓ ผู้เป็นภรรยาฟักไข่ไว้ที่บ้านของตน ไข่นั้นแตกเบาะก็บังเกิดเป็นมนุษย์ผู้ชายมีรูปโฉมผิวพรรณงดงามบริสุทธิ์ยิ่งกว่ามนุษย์ทั้งหลาย นางสิงหพราหมณ์ทั้ง ๓ ให้นามตามโคตรสกุลของตนผู้เป็นแม่เลี้ยงว่า “อริยไมตรีบุตร” อริย แปลว่า ชาตอริย หรือวงศ์อริยเจ้า ไมตรี แปลว่า พราหมณ์ทั้ง ๓ มิไมตรีจิตต่อกันเป็นอันดี ครั้นเมื่อลมสงบแล้ว นางกาเผือกก็รีบกลับมา

สู้รังของตน เมื่อไม่พบรังและไข่จึงเกิดความโทม์นัสสอกแตก ไปบังเกิดเป็นพรหม
อยู่ชั้นสุทธาวาส ปรากฏนามว่า ท้าวพกามหาพรหม

พระโพธิสัตว์เจ้าทั้ง ๕ พระองค์ เมื่อเจริญวัยขึ้นได้ ๑๖ ขวบบริบูรณ์
ได้ทราบความจากแม่เลี้ยงจึงอำลาออกตามหาผู้ให้กำเนิด โดยตั้งใจว่าถ้าไม่พบ
ก็จะรักษาศีลเมตตาทานา โดยพระโพธิสัตว์ทั้ง ๕ องค์ ได้มาพบกัน ณ เกาะไก่อ
เมื่อได้สอบถามความเป็นมาของกันและกันจึงทราบถึงความเป็นพี่น้องร่วมมารดา
และความปรารถนาเพื่อตามหาแม่ผู้ให้กำเนิดแต่หาไม่พบ จึงได้พร้อมกัน
ตั้งปณิธานความปรารถนาพระพุทธรูมิ พร้อมกับให้ปฏิญาณสัญญาต่อกันไว้ว่า
ถ้าผู้ใดได้ตรัสรู้เป็นพระสัพพัญญูก่อน ให้มาเหยียบรอยพระบาทไว้เป็นเครื่องหมาย
ในที่พบเจอกันแห่งแรก ด้วยเหตุนี้จึงเป็นที่มาแห่งพุทธประเพณีว่า พระพุทธเจ้า
ที่ตรัสรู้แล้วในภัทร์กัปนี้ทุกพระองค์จะต้องมาประทับชุมนุมรอยพระพุทธรบาท
ณ เกาะไก่อ หรือภูน้ำลอดเชิงชุม



ภาพที่ ๒๓ พระธาตุพนม สถานที่ประดิษฐานพระพุทธรังคธาตุ ในอุรังคนิทาน
(ที่มา : สำนักหอสมุดแห่งชาติ กรมศิลปากร)

การมาประดิษฐานรอยพระพุทธรูปบาทของพระสมณโคดม

การมาประดิษฐานรอยพระพุทธรูปบาทของพระสมณโคดม ปรากฏเนื้อหาใน “อูรังคนิทาน” หรือ “นิทานพระธาตุพนม” ผูก ๒ และ ๓ เกี่ยวกับปาฬาลัญชังนิทาน กล่าวถึง เหตุการณ์เมื่อครั้งนั้นปลายพระชนม์ชีพของพระสมณโคดม ได้ทรงเสด็จโปรดเวไนยสัตว์ ณ เมืองศรีโคตรบูรุม ทรงกระทำภักติกที่ภูกำแพง้า (พระธาตุพนม) เมื่อแล้วเสร็จได้พาพระสาวกมายังภูน้ำลอดเชิงชุม เมืองมหาสุรวาปี (หนองหานหลวง) ขณะนั้นพญาสุวรรณภิงคารและชาวเมืองมาถวายการต้อนรับพร้อมนิมนต์พระสมณโคดมเข้าไปฉันภัตตาหารภายในปราสาท ครั้นเมื่อทรงกระทำภักติกแล้วทรงแสดงเทศนาโปรดพญาสุวรรณภิงคาร แล้วเสด็จลงจากปราสาท ครั้งนั้นพระพุทธรูปเจ้าทรงประทับรอยพระบาทลงบนแผ่นศิลา และทรงกระทำปาฏิหาริย์ให้ดวงแก้วมณีออกมาจากพระบาท ๔ ดวง เป็นอัศจรรย์แล้วทรงแสดงธรรมเทศนา พญาสุวรรณภิงคารกราบพูลถามความอัศจรรย์ดังกล่าว พระพุทธรูปเจ้าทรงตรัสตอบว่า ที่นี้เป็นที่อันประเสริฐ พระพุทธรูปเจ้าทั้งหลายที่ตรัสรู้ในภัทร์กัปนี้ทุกพระองค์ต้องมาประชุมรอยพระบาทไว้ ณ สถานที่นี้ ส่วนแก้วมณี ๓ ดวงแรก แทนพระพุทธรูปเจ้ากุกสันโธ พระพุทธรูปเจ้าโกนาคมโน และพระพุทธรูปเจ้ากัสสปิ ที่เข้าสู่ปรินิพพานไป และดวงที่ ๔ ออกมาที่หลังแทนพระพุทธรูปเจ้าสมณโคดม เมื่อครบ ๕,๐๐๐ ปี พระพุทธรูปเจ้านามว่า ศรีอริยมตไตรยจะมาประชุมรอยพระบาทเป็นรอยที่ ๕ จึงจะหมดภัทร์กัป

ครั้งนั้น พญาสุวรรณภิงคารเกิดความโสมนัสยินดี จึงมีพระสัญญาวิปลาสดาตติชั๊กพระขรรค์ออกจะตัดศีรษะของพระองค์ถวายเป็นพุทธรูปชาฝ่ายพระเทวีจึงเข้าแย่งพระขรรค์ไว้ แล้วทูลว่า หากพระองค์ยังทรงพระชนม์อยู่ก็จะได้อุปถัมภ์บำรุงรอยพระพุทธรูปบาท พระพุทธรูปศาสนา สร้างบุญกุศลสืบไป เมื่อพญาสุวรรณภิงคารได้ยินนางเทวีห้ามจึงรู้สึกตัวได้พระสติกลับคืน ได้ถอดกระโجمหัว (มงกุฎ) ถวายเป็นพุทธรูปชาร่วมกับก้ออุโมงค์ (เจดีย์) ครอบทับสถานที่ประทับชุมนุมรอยพระพุทธรูปบาท ให้นามว่า “ธาตุเชิงชุม”^๒ หรือ “ธาตุเชิงชุม” สืบมา

เชิงอรรถ

- ๑ เอกสารลายมือ “ตำนานพระธาตุเชิงชุม” ฉบับขุนฉิมมัยสิทธิการ (กุ่แก้ว พรหมสาขา ณ สกลนคร).
- ๒ ณรงค์ศักดิ์ ราวะรินทร์, “ปาทลักษณ์นิทาน”, ใน *อุรังคธาตุ จ.ศ. ๑๑๖๗ (พ.ศ. ๒๓๔๘)* (มหาสารคาม : กลุ่มงานอนุรักษ์เอกสารโบราณ สถาบันวิจัยศิลปะและวัฒนธรรมอีสาน มหาวิทยาลัยมหาสารคาม, ๒๕๖๑), หน้า ๖๔-๘๑.





การบูรณปฏิสังขรณ์
พระธาตุเชิงชุม

พระธาตุเชิงชุม เป็นปูชนียสถานศักดิ์สิทธิ์สำคัญแห่งหนึ่งที่ปรากฏในเรื่องราวของ “อูรังคนิทาน” โดยเป็นที่เคารพสักการะของชาวจังหวัดสกลนคร และพุทธศาสนิกชนทั่วไป ด้วยการที่พระธาตุเชิงชุมมีอายุการก่อสร้างที่มีความเก่าแก่และมีการใช้งานที่ต่อเนื่องยาวนาน จึงได้รับการบูรณปฏิสังขรณ์ให้คืนความคงถาวรอยู่เสมอ ในที่นี้จะกล่าวถึงการบูรณปฏิสังขรณ์องค์พระธาตุเชิงชุมที่สามารถรวบรวมได้จากหลักฐานที่เป็นลายลักษณ์อักษรเท่าที่สืบทราบได้ อาทิ หนังสือโต้ตอบระหว่างเจ้าคณะจังหวัดสกลนคร คณะกรรมการจังหวัดสกลนคร กับกรมศิลปากร เกี่ยวกับการบูรณะองค์พระธาตุและพระวิหาร วัดธาตุศาสนดาราม รายงานการบูรณะองค์พระธาตุเชิงชุม ของสำนักศิลปากรที่ ๑๑ ร้อยเอ็ด และโดยเฉพาะอย่างยิ่งบันทึกประจำวันของพระเทพวิมลเมธี อดีตเจ้าคณะจังหวัดสกลนคร อดีตเจ้าอาวาสวัดพระธาตุเชิงชุมวรวิหาร ซึ่งให้รายละเอียดเกี่ยวกับการบูรณปฏิสังขรณ์องค์พระธาตุและเสนาสนะต่าง ๆ ภายในวัดได้เป็นอย่างดี

การบูรณปฏิสังขรณ์พระธาตุเชิงชุมในยุคเริ่มต้น

การก่อองค์พระธาตุในรูปแบบศิลปกรรมลาวครอบทับสิ่งปลูกสร้างศาสนสถานในวัฒนธรรมเขมร แม้ในที่นี้ไม่ปรากฏลายลักษณ์อักษรที่แน่ชัดเจาะจงได้ แต่อย่างไรก็ดี การพบจารึกพระมหาพรหมเทโวโพธิสัตว์ ที่มีเนื้อหา กล่าวถึง “การอุทิศกัลปนา” ที่ดินเพื่อสร้างวัดขึ้น เมื่อจุลศักราช ๙๙๘ (พุทธศักราช ๒๑๗๙)^๑ ซึ่งเป็นหลักฐานที่พอจะนำไปสู่การอนุมานยุคสมัย การเปลี่ยนเทวสถานเขมรเป็นพุทธสถานขององค์พระธาตุเชิงชุม ขณะที่ภายใต้อิทธิพลของอาณาจักรล้านช้างเกิดขึ้นในช่วงพุทธศตวรรษที่ ๒๒-๒๓ (พ.ศ. ๒๑๐๐-๒๓๐๐) พร้อมกันนี้ยังคงมีการอุทิศกัลปนาผู้คนรวมทั้งที่ดินและผลประโยชน์ต่าง ๆ ให้กับองค์พระธาตุด้วย ครั้นต่อมาในสมัยอยุธยาตอนปลาย ต่อสมัยรัตนโกสินทร์ตอนต้น หรือในราวพุทธศตวรรษที่ ๒๓-๒๔ (พ.ศ. ๒๒๐๐-๒๔๐๐) จึงมีการก่อครอบให้อยู่ในรูปแบบศิลปกรรมลาว

การบูรณปฏิสังขรณ์องค์พระธาตุตลอดห้วงระยะเวลาดังกล่าว จึงอาศัย การเกณฑ์แรงงานจากชุมชนที่ได้รับการกัลปนาเอาไว้แล้วให้ทำหน้าที่เป็น “ผู้ปฏิบัติ”^๒ เรียกอย่างหนึ่งว่า “ข้าพระธาตุ” อย่างไรก็ตาม ในระยะเวลาภายหลังจากสิ้นรัชสมัย พญาสุริยวงษารธรรมิกราช (พ.ศ. ๒๑๘๑-๒๒๓๘) เกิดความไม่สงบทางการเมือง ภายในอาณาจักร รวมถึงการแทรกแซงทางการเมืองของสยาม อาจส่งผลทำให้เกิดการละทิ้งบ้านเมืองและศาสนสถานกัลปนาให้รกร้างซึ่งพบได้ทั่วไป

การบูรณปฏิสังขรณ์องค์พระธาตุเชิงชุมในสมัยรัตนโกสินทร์^๓

พุทธศักราช ๒๔๔๔

วิหารและพระธาตุเชิงชุมมีความชำรุดทรุดโทรม ฝ่ายสงฆ์โดยพระครูหลักคำ (พน) เจ้าอาวาสวัดธาตุ พร้อมคณะสงฆ์เมืองสกลนคร ฝ่ายฆราวาส มีพระยาประจันตประเทศธานี (โง่นคำ พรหมสาขา) เจ้าเมืองสกลนคร และ

ท้าวเพี้ยกรมการ พร้อมราษฎรชาวเมืองสกลนคร มอบหมายให้พระศรีสุกุลวงศ์ (หอม) เป็นนายงานก่อสร้างพระวิหารหลังใหม่ทดแทนหลังเดิมที่มีความชำรุดทรุดโทรม โดยพระสงฆ์และประชาชนร่วมกันจัดหาอิฐหาปูน และจัดหาวัสดุในการก่อสร้าง เมื่อเพียงพอแล้วจึงได้ดำเนินการรื้อวิหารแล้วก่อขึ้นใหม่ตามรูปแบบเดิม มีความกว้าง ๑๐ เมตร ยาว ๓๐ เมตร ใช้เสาไม้ตั้งรังเครื่องบนไม้ตะเคียน พื้นและผนังก่ออิฐถือปูน พร้อมลงรักปิดทององค์พระประธาน (พระองค์แสน) ภายในวิหาร ส่วนองค์พระธาตุเชิงชุมดำเนินการลงรักปิดทองเฉพาะปลียอดลงมาถึงบัวเชิงยอดบัวเหลี่ยมกับบานประตูองค์พระธาตุ สิ้นเงิน ๖๐๐ บาท

พุทธศักราช ๒๔๖๑

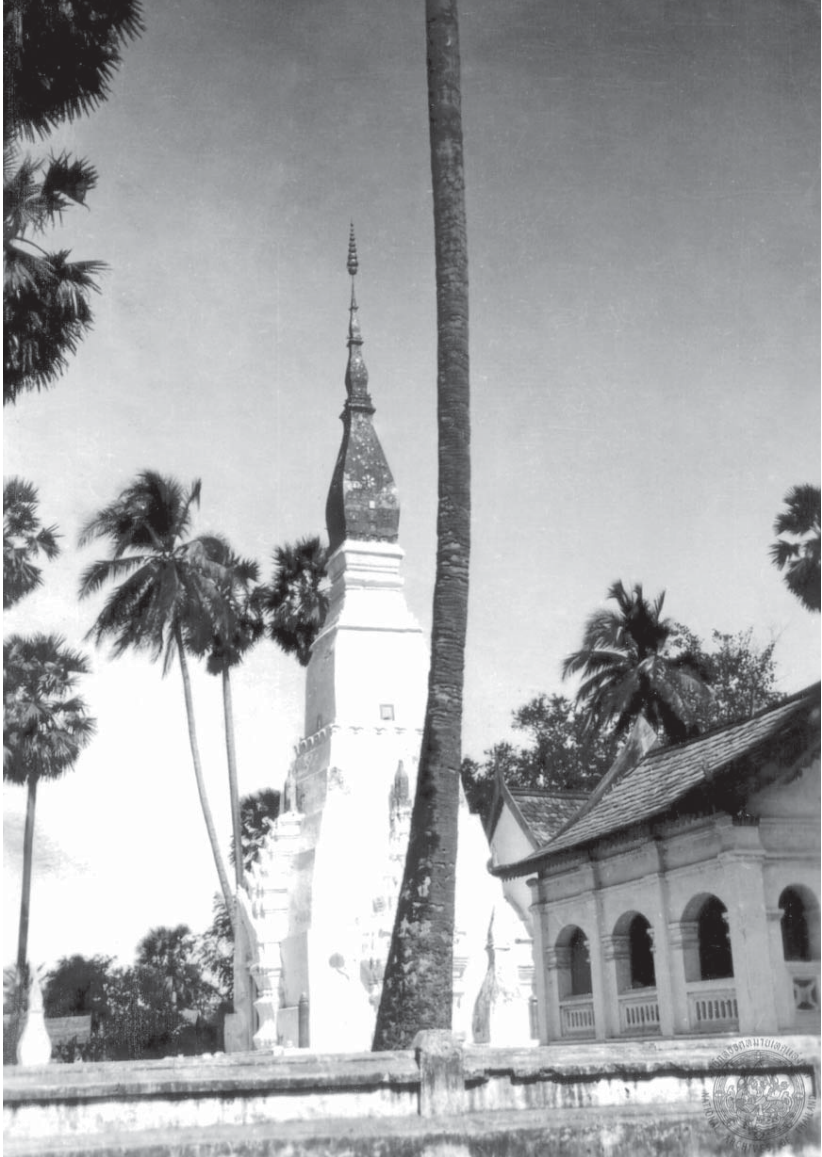
พระธาตุเชิงชุมและพระประธาน (พระองค์แสน) ในวิหารชำรุด ฝ่ายสงฆ์ โดยพระครูสกลสมณกิจสังฆปาโมกข์ (บุตรดี ปญญาวุฑโฒ) เจ้าอาวาสวัดธาตุเจ้าคณะแขวงสกลนคร ฝ่ายฆราวาสมีพระยาประจันตประเทศธานี (โง่นคำ พรหมสาขา) และพระยาสกลกิจวิจารณ์ (สุทธิ เหมินทร์) เป็นประธาน พร้อมด้วยข้าราชการ พ่อค้า ประชาชนร่วมกันสละทรัพย์บูรณปฏิสังขรณ์ปิดทองพระธาตุเชิงชุมและพระประธาน โดยมีพระบริบาลศุกกิจ (คำสาย ศิริขันธ์) และพระพิทักษ์เจติย์ (แก้ว โคตรธรรม) เป็นนายงานดำเนินการบูรณะปิดทองพระธาตุเชิงชุมและพระประธาน (พระองค์แสน) ภายในพระวิหาร สิ้นเงิน ๙๔๒.๔๖ บาท

พุทธศักราช ๒๔๖๘

วันที่ ๑๕ มีนาคม พุทธศักราช ๒๔๖๘ พระครูสกลสมณกิจสังฆวาห (ธรรม ธรรมโชโต) เจ้าอาวาสวัดธาตุเจ้าคณะจังหวัดสกลนคร พร้อมด้วยคณะสงฆ์นำข้าราชการ คหบดี พ่อค้า และประชาชน ก่อลานรอบพระธาตุเชิงชุมและพระวิหารด้วยอิฐ กว้างข้างละ ๑๓ ศอก โดยวัสดุทำการปั้นและเผาเอง จำนวน ๓๕,๐๐๐ แผ่น และจัดซื้อด้วยเงินบริจาค จำนวน ๓๐,๐๐๐ แผ่น สิ้นเงิน ๓๐๐ บาท



ภาพที่ ๒๔ ถนนรอบองค์พระธาตุเชิงชุมและพระวิหารค้ำานทิศตะวันออกเฉียงใต้ จัดทำ
เมื่อปีพุทธศักราช ๒๔๖๘ ถ่ายเมื่อปีพุทธศักราช ๒๔๙๔
(ที่มา : สำนักหอจดหมายเหตุแห่งชาติ กรมศิลปากร)



ภาพที่ ๒๕ องค์พระธาตุเชิงชุมด้านทิศใต้ ทำการบูรณะปิดทองในปีพุทธศักราช ๒๔๖๙
ถ่ายเมื่อปีพุทธศักราช ๒๔๗๔
(ที่มา : สำนักหอจดหมายเหตุแห่งชาติ กรมศิลปากร)



ภาพที่ ๒๖ องค์พระธาตุเชิงชุมด้านทิศใต้ ทำการบูรณะปิดทองในปีพุทธศักราช ๒๔๖๙
ถ่ายเมื่อปีพุทธศักราช ๒๔๗๔
(ที่มา : สำนักหอจดหมายเหตุแห่งชาติ กรมศิลปากร)

พุทธศักราช ๒๔๖๙

วันที่ ๑๐ ธันวาคม พุทธศักราช ๒๔๖๙ พระครูสกลสมณกิจสังฆวาห (ธรรม ธมฺมโชโต) เจ้าอาวาสวัดธาตุ พร้อมด้วยคณะสงฆ์ นำข้าราชการ คหบดี พ่อค้า และประชาชน ดำเนินการบูรณะลงรักปิดทององค์พระธาตุเชิงชุม ตั้งแต่ปลียอดลงมาถึงบัวเชิงยอดบัวเหลี่ยม และลงรักปิดทองซุ้มประตูองค์พระธาตุ ด้านในพระวิหารและในส่วนยอดซุ้มจะนำทั้ง ๔ ด้าน สิ้นเงินจำนวน ๓๘๐ บาท



ภาพที่ ๒๗ องค์พระธาตุเชิงชุมด้านทิศตะวันตกเฉียงใต้ ภายหลังจากการบูรณะในปีพุทธศักราช ๒๔๗๙ ถ่ายเมื่อปีพุทธศักราช ๒๔๗๙
(ที่มา : สำนักหอจดหมายเหตุแห่งชาติ กรมศิลปากร)

พุทธศักราช ๒๔๗๘

พระครูสกลสมณกิจสังฆวาห (ธรรม ธมฺมโชโต) เจ้าอาวาสวัดธาตุ พร้อมด้วยคณะสงฆ์ นำข้าราชการ คหบดี พ่อค้า และประชาชน ดำเนินการบูรณะยอดฉัตรองค์พระธาตุ ดำเนินการลงรักปิดทองจากปลียอดลงมาถึงช่วงกลางยอดบัวเหลี่ยมทำเป็นแฉก พร้อมประดับลายปูนปั้นและสัญลักษณ์ต่าง ๆ บนองค์พระธาตุ และจัดให้มีการฉลองสมโภช สิ้นเงิน ๓,๕๐๐ บาท ในปีนี้องค์พระธาตุเชิงชุม

ได้รับการประกาศขึ้นทะเบียนเป็นโบราณวัตถุสถาน ในราชกิจจานุเบกษา เล่ม ๕๒ ตอนที่ ๗๕ วันที่ ๘ มีนาคม ๒๔๗๘

พุทธศักราช ๒๔๘๑

วันที่ ๕ มีนาคม พุทธศักราช ๒๔๘๑ ฟ้าผ่ายอดพระธาตุเชิงชุม ส่งผลให้ปลียอดชวงบนหักล้มเอนค้ำไปทางด้านทิศเหนือ พระครูวิมลสกลเขต (วันดี สิริวิมล) เจ้าอาวาสวัดธาตุ พร้อมคณะสงฆ์ นำข้าราชการ คหบดี พ่อค้า และประชาชน ทำการบูรณะโดยเชิญยอดเดิมลงมาเก็บรักษาภายในพัทธสีมา (สิม) และจ้างช่างญวนต่อยอดที่หักแทนยอดเดิม ส่วนฉัตรมอบหมายให้นายคง โสทธิสวัสดิ์ เป็นผู้ซ่อม สิ้นเงิน ๒,๐๐๐ บาท



ภาพที่ ๒๙ องค์พระธาตุเชิงชุมและพระวิหารด้านทิศตะวันออกเฉียงเหนือ ถ่ายเมื่อปีพุทธศักราช ๒๔๙๓
(ที่มา : สำนักหอจดหมายเหตุแห่งชาติ กรมศิลปากร)

พุทธศักราช ๒๔๙๓

๒๗ สิงหาคม นายเตียง ศิริขันธ์ สมาชิกสภาผู้แทนราษฎร จังหวัดสกลนคร มีหนังสือถึงอธิบดีกรมศิลปากร เรื่อง บำรุงพระธาตุเชิงชุมและต้องการรื้อพระวิหารซึ่งชำรุดและสร้างใหม่ตามแบบของกรมศิลปากร และขอให้ทางกรมศิลปากรส่งเจ้าหน้าที่มาควบคุมการก่อสร้าง ส่วนงบประมาณได้ขอแปรญัตติงบประมาณ พุทธศักราช ๒๔๙๓ จำนวนเงิน ๕๐,๐๐๐ บาท



ภาพที่ ๒๙ องค์พระธาตุเชิงชุมและพระวิหารด้านทิศตะวันออกเฉียงเหนือ ถ่ายเมื่อปีพุทธศักราช ๒๔๙๔

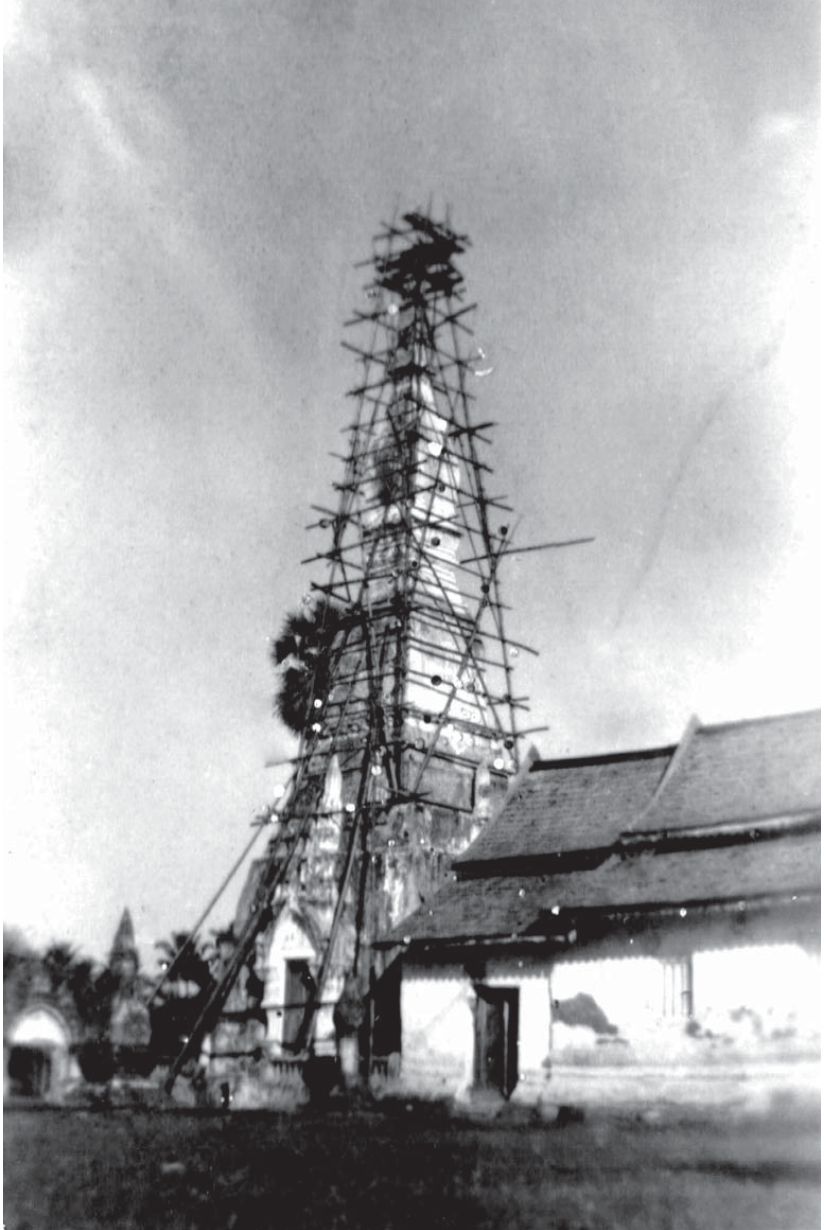
พุทธศักราช ๒๔๙๔

วันที่ ๑๔ มกราคม เวลา ๑๔ นาฬิกา ๓๐ นาที เกิดลมฝนกระโชกแรง ส่งผลให้ปลิวยอดพระธาตุเชิงชุมหักตกลงมาพร้อมฉัตรได้รับความเสียหาย พระราชวิมลเมธี (วันดี สิริวิมลโณ) เจ้าอาวาสวัดธาตุพร้อมคณะสงฆ์ นำข้าราชการ ทหาร ตำรวจ พ่อค้า และประชาชน ทำหนังสือไปยังอธิบดีกรมศิลปากรเข้าดำเนินการ

บูรณะ ในการนี้ ขุนอร่ามรัชฎากร (เรื่อง สุขคนธชาติ) ข้าราชการบำนาญ พร้อมครอบครัว บริจาคเอาปืนสำหรับทำธนูสวมแกนฉัตร จำนวน ๑ เล้า ส่วนวงฉัตรเดิม และชั้นรองต้นฉัตรทำด้วยเงินยูปของเดิมทำขึ้นใหม่ โดยช่างบ้านพานถม จังหวัดพระนคร (กรุงเทพมหานคร) ประกอบด้วยวงฉัตร ๗ ชั้น ใบสีโสร้อย (ตุ้งติ้ง) และชั้นรองฉัตร นอกจากนี้ คณะสงฆ์ ข้าราชการ พ่อค้าประชาชน ร่วมกันจัดทำดอกบัวทอง ๕ ดอก ขนาดลดหลั่นกันสำหรับสวมบนปลายยอดฉัตรบนสุด ประดับพระพุทธรูปทองคำแทนเงิน โดยมอบหมายให้นายคง โสทธิสวัสดิ์ เป็นผู้จัดทำ ในครั้งนี้ยังได้ดำเนินการลงรักปิดทองจากยอดลงมาถึงบัวเชิงปลียอดองค์พระธาตุ ถัดลงมาทาน้ำปูนขาวทั้งหมด เสร็จแล้วทำการยกฉัตรขึ้นประดิษฐานเหนือองค์พระธาตุพร้อมติดตั้งสายล่อฟ้าและหลอดไฟส่องสว่าง ๑ ดวง และร้อยเจดีย์ด้านทิศตะวันตกและทิศใต้ จำนวน ๒ องค์ เสร็จแล้วทำการฉลองสมโภช ๕ วัน ๕ คืน สิ้นเงิน ๑๔,๕๐๐ บาท



ภาพที่ ๓๐ องค์พระธาตุเชิงชุมด้านทิศตะวันตกเฉียงใต้ ถ่ายเมื่อปีพุทธศักราช ๒๔๙๔



ภาพที่ ๓๑ องค์พระธาตุเชิงชุมด้านทิศใต้ ขณะทำการบูรณะ ถ่ายเมื่อปีพุทธศักราช ๒๔๙๔



ภาพที่ ๓๒ องค์พระธาตุเชิงชุมค้ำนทศิไต้ เมื่อทำการบูรณะเสร็จเรียบร้อยแล้ว ถ่ายเมื่อ
ปีพุทธศักราช ๒๔๙๔



ภาพที่ ๓๓ องค์พระธาตุเชิงชุมและพระวิหารคั่นทิศตะวันออกเฉียงเหนือ ถ่ายเมื่อปีพุทธศักราช ๒๔๙๔

พุทธศักราช ๒๔๙๖

พระวิมลเมธี (วันดี สิริวัฒนโธม) เจ้าอาวาสวัดธาตุศาสนดาราม พร้อมคณะสงฆ์ นำข้าราชการ คหบดี พ่อค้า และประชาชน ดำเนินการบูรณะประตูซุ้มจระนำ องค์พระธาตุด้านนอก ๓ ด้าน ปูกระเบื้องซีเมนต์ลายที่พื้นฐานพระธาตุด้านบน และปูพื้นลานรอบพระธาตุ สิ้นเงิน ๑๙๐,๖๒๐ บาท

พุทธศักราช ๒๔๙๘

๑๔ พฤศจิกายน ๒๔๙๘ พระบาทสมเด็จพระบรมชนกาธิเบศร มหาภูมิพลอดุลยเดชมหาราช บรมนาถบพิตร และสมเด็จพระนางเจ้าสิริกิติ์ พระบรมราชินีนาถ พระบรมราชชนนีพันปีหลวง เสด็จพระราชดำเนินเยี่ยมราษฎรจังหวัดสกลนคร และทรงเสด็จมานมัสการองค์พระธาตุเชิงชุม พร้อมกันนี้ทรงพระราชทานเงิน จำนวน ๑,๐๐๐ บาท สมทบทุนในการปฏิสังขรณ์วัด

พุทธศักราช ๒๕๐๐

๙ มกราคม ๒๕๐๐ ผู้ว่าราชการจังหวัดสกลนคร มีหนังสือถึงอธิบดีกรมศิลปากร เรื่อง ขออนุญาตบูรณะพระธาตุเชิงชุมและพระวิหาร เนื่องด้วยงานฉลอง ๒๕ พุทธศตวรรษ จังหวัดสกลนครได้รับการอนุมัติเงินจากประธานกรรมการจัดงานฉลอง ๒๕ พุทธศตวรรษ จึงขออนุญาตบูรณะพระธาตุเชิงชุมและพระวิหาร ได้แก่

๑. ขอแก้ไขแนวกำแพงรอบวิหารให้ตรง
๒. ประดับกระเบื้องเคลือบที่องค์พระธาตุเชิงชุม
๓. ขอย้ายพระพุทธรูปในวิหาร และขออนุญาตสร้างใหม่ในศิลปะสุโขทัย

๙ มกราคม หัวหน้ากองโบราณคดี มีหนังสือถึงกรมศิลปากร ตามที่จังหวัดสกลนครขออนุญาตบูรณะวิหารและพระธาตุเชิงชุม มีรายการดังนี้

๑. อนุญาตให้แก้ไขแนวกำแพงให้ตรง
๒. อนุญาตให้ประดับกระเบื้องเคลือบสีน้ำตาลโดยทำแต่ส่วนที่ก่ออิฐในชั้นหลัง ส่วนตัวปราสาทของเดิมที่เป็นศิลาไม่เห็นควรที่จะกระทำเพื่อให้รู้อายุขององค์พระธาตุ
๓. พระพุทธรูปเป็นลักษณะช่างพื้นเมืองสมัยรัชกาลที่ ๓ ถ้าซ่อมเป็นแบบสุโขทัยจะดูขัดกัน แต่ถ้าสร้างขึ้นใหม่จะทำแบบใดก็ได้

๑๗ มกราคม อธิบดีกรมศิลปากรมีหนังสือเลขที่ ๕๕/๒๕๐๐ ลงวันที่ ๑๗ มกราคม พุทธศักราช ๒๕๐๐ ถึงผู้ว่าราชการจังหวัดสกลนคร เรื่อง ขออนุญาตบูรณะวิหารและพระธาตุเชิงชุม กรมศิลปากรพิจารณาแล้วดังนี้

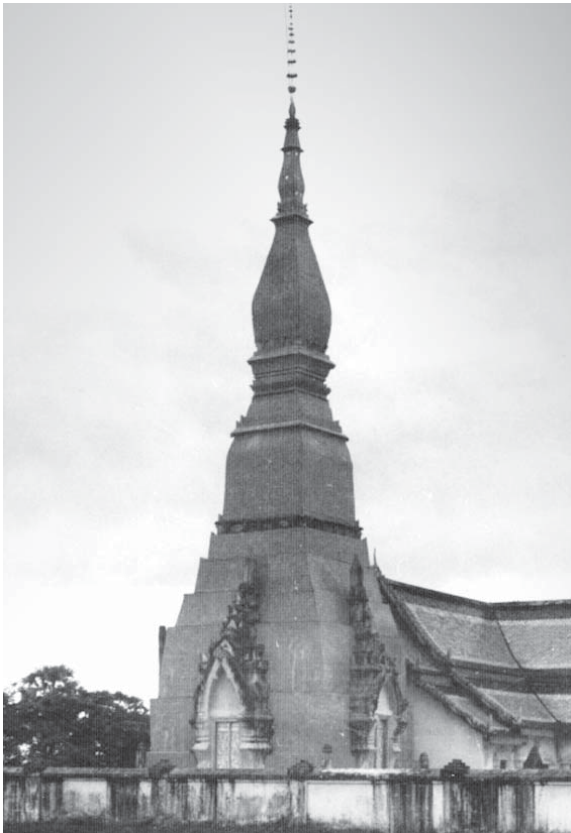
๑. อนุญาตให้แก้ไขแนวกำแพงรอบวิหารได้
๒. สำหรับองค์พระธาตุอนุญาตให้ประดับกระเบื้องเคลือบในตอนบนที่ก่อด้วยอิฐ ส่วนตอนล่างที่เป็นศิลาขอให้คงสภาพเดิมไว้
๓. พระพุทธรูปในวิหาร อนุญาตให้เคลื่อนย้ายได้แต่หากสร้างขึ้นใหม่ขอให้ทำแบบพระพุทธรูปสมัยเชียงแสน

การดำเนินงานในส่วนขององค์พระธาตุประกอบด้วย

ก. ติดกระเบื้องเคลือบสีล้อมรอบองค์พระธาตุ พร้อมทาสีที่ส่วนโค้ง ลวดลาย และเรือนแก้ว

ข. ซ่อมยอดพระธาตุให้ตรง

ในครั้งนี้ได้ทำการเปลี่ยนรูsvmฉัตรและแกนฉัตรใหม่ โดยขุนอร่ามรักษาการ (เรื่อง สุนทรชาติ) ข้าราชการบำนาญ พร้อมครอบครัว รับเป็นเจ้าภาพ จัดทำโดย นายคง โสทธิสวัสดิ์ และนายสี สุวรรณคุณ สิ้นเงิน ๘๒๐,๐๐๐ บาท



ภาพที่ ๓๔ องค์พระธาตุเชิงชุมประดับกระเบื้องเคลือบสีน้ำตาล
ถ่ายเมื่อปีพุทธศักราช ๒๕๐๗

พุทธศักราช ๒๕๐๒

พระราชวิมลเมธี (วันดี สิริวิมลโณ) เจ้าอาวาสวัดธาตุศาสนาราม พร้อมคณะสงฆ์ นำข้าราชการ คหบดี พ่อค้า และประชาชน ดำเนินการปฏิสังขรณ์พระธาตุ ดำเนินการโดยลดความกว้างฐานด้านทิศใต้ให้อยู่ในระดับเส้นตรงเดียวกับผนังพระวิหาร ขยายฐานด้านทิศเหนือให้อยู่ในระดับเดียวกับเส้นตรงผนังพระวิหาร ส่วนทิศตะวันตกขยายออกให้รับองค์พระธาตุกับด้านทิศใต้และทิศเหนือ สิ้นเงิน ๑,๘๑๐ บาท นอกจากนี้ดำเนินการปูพื้นคอนกรีต ติเส้นเชือกถนารอบองค์พระธาตุและพระวิหาร สิ้นเงิน ๑๖,๙๕๔.๑๕ บาท

พุทธศักราช ๒๕๑๑

๒-๔ พฤษภาคม ๒๕๑๑ เกิดฝนตกอย่างต่อเนื่อง ส่งผลให้กระเบื้องเคลือบหุ้มองค์พระธาตุเชิงชุมด้านทิศใต้และทิศตะวันตกได้รับความเสียหาย ขนาด ๘ ตารางเมตร คณะสงฆ์พร้อมด้วยข้าราชการ คหบดี พ่อค้า และประชาชน ได้ประชุมหารือเรื่องแนวทางการบูรณะองค์พระธาตุ และเห็นควรว่าให้มีการรื้อแผ่นกระเบื้องเคลือบออกทั้งหมดให้เป็นในรูปแบบตามอย่างโบราณ ทั้งนี้ได้รายงานไปยังกรมการศาสนาและกรมศิลปากร ซึ่งเป็นหน่วยงานที่ดูแลรับผิดชอบโดยตรง และได้รับความเห็นชอบให้ดำเนินการปฏิสังขรณ์องค์พระธาตุพร้อมได้รับการจัดสรรงบประมาณจากงบบูรณะซ่อมแซมวัดที่ประสบวาตภัยของกรมการศาสนา เป็นเงิน ๑๓๔,๐๐๐ บาท

ทางราชการโดยกรมศิลปากร มอบหมายให้นายช่างจากหน่วยศิลปากรที่ ๗ ขอนแก่น ดำเนินการปฏิสังขรณ์องค์พระธาตุ โดยมีรายละเอียดดังนี้

๑. รื้อกระเบื้องเคลือบสีส้มที่หุ้มองค์พระธาตุออกทั้งหมด เสร็จแล้วโบกปูนและทาสีขาวตลอดทั้งองค์
๒. ลงรักปิดทองจากยอดสุดขององค์พระธาตุลงมาถึงบัวเชิงปัลลียอด
๓. ติดตั้งสายล่อฟ้าและสายไฟฟ้าใหม่
๔. เชิญฉัตรองค์เดิมลงมาซ่อม ดำเนินการโดยการลงรักปิดทองตลอดทั้งองค์ พร้อมจัดทำกรวยสวมปัลลียอดรองฉัตรทำด้วยทองคำ น้ำหนัก ๑๑๐ บาท

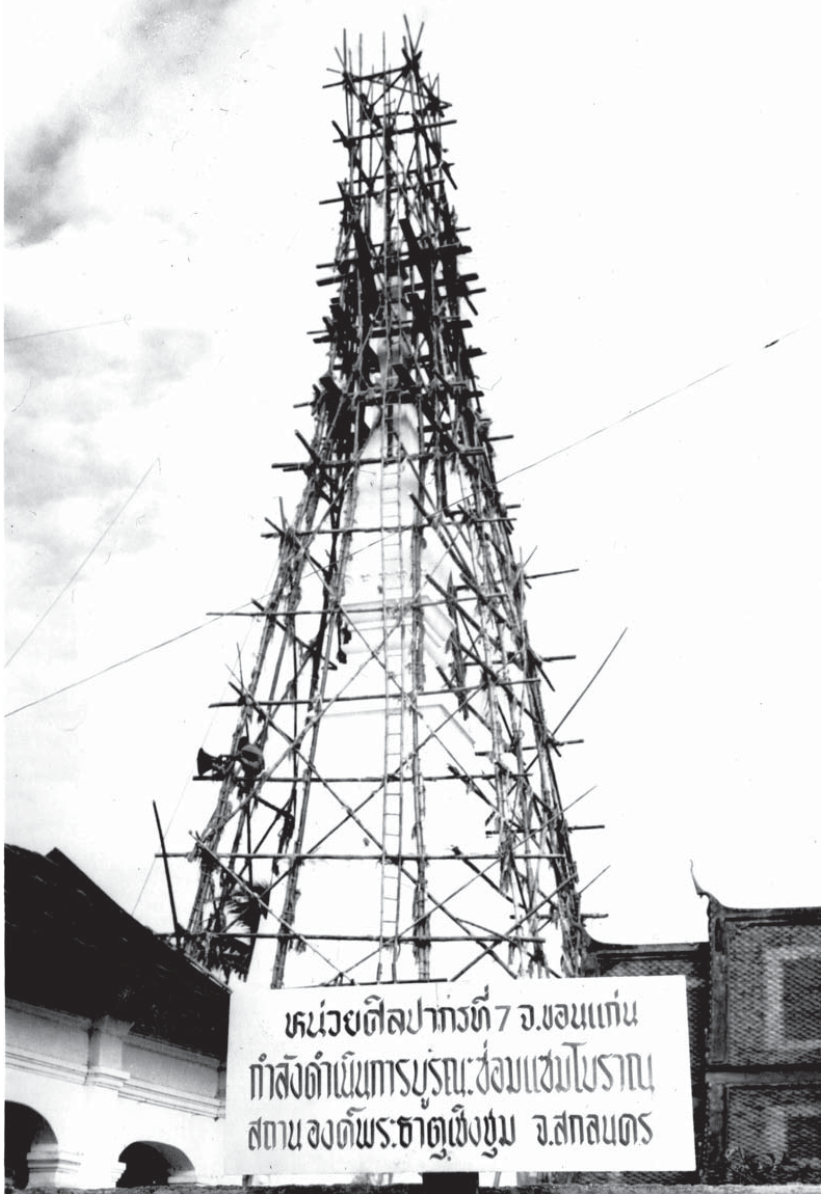
๕. ซ่อมและลงรักปิดทองบานประตูซุ้มจระนำด้านนอกขององค์พระธาตุ
ทั้ง ๓ ด้าน

๖. ซ่อมและลงรักปิดทองพระพุทธรูปที่ประดิษฐานประจำภายในซุ้มจระนำ
ทั้ง ๓ ด้าน

ใช้ระยะเวลาในการดำเนินการทั้งสิ้น ๖๖ วัน (๗ มิถุนายน-๕ สิงหาคม ๒๕๑๒) ครั้นดำเนินการบูรณปฏิสังขรณ์เป็นที่เรียบร้อยแล้ว คณะสงฆ์พร้อมด้วย ส่วนราชการ ข้าราชการ พ่อค้า ประชาชน ทำหนังสือกราบบังคมทูลเชิญ ประกอบพิธียกฉัตรขึ้นประดิษฐานเหนือองค์พระธาตุเชิงชุมต่อไป



ภาพที่ ๓๕ ร่องรอยความเสียหายของพื้นผิวองค์พระธาตุ
เชิงชุม บริเวณบัวเหลี่ยมด้านทิศตะวันตก
ถ่ายเมื่อปีพุทธศักราช ๒๕๑๑



ภาพที่ ๓๖ องค์พระธาตุเชิงชุม ขณะดำเนินการบูรณะโดยกรมศิลปากร ถ่ายเมื่อปีพุทธศักราช ๒๕๑๓



ภาพที่ ๓๗ พระบาทสมเด็จพระบรมชนกาธิเบศร มหาภูมิพลอดุลยเดชมหาราช บรมนาถบพิตร ทรงเจิมฉัตรก่อนยกขึ้นประดิษฐานเหนือองค์พระธาตुเชิงชุม เมื่อวันที่ ๒๙ พฤศจิกายน ๒๕๑๓

พุทธศักราช ๒๕๑๓

๒๙ พฤศจิกายน ๒๕๑๓ พระบาทสมเด็จพระบรมชนกาธิเบศร มหาภูมิพลอดุลยเดชมหาราช บรมนาถบพิตร และสมเด็จพระนางเจ้าสิริกิติ์พระบรมราชินีนาถ พระบรมราชชนนีพันปีหลวง เสด็จพระราชดำเนินทรงประกอบพิธียกฉัตรขึ้นประดิษฐานเหนือองค์พระธาตुเชิงชุม



ภาพที่ ๓๙ พระบาทสมเด็จพระบรมชนกาธิเบศร มหาภูมิพลอดุลยเดชมหาราช บรมนาถบพิตร และสมเด็จพระนางเจ้าสิริกิติ์พระบรมราชินีนาถ พระบรมราชชนนีพันปีหลวง ทรงจับสายสูตรยกฉัตรขึ้นประดิษฐานเหนือองค์พระธาตุงูเต๋มูม ถ่ายเมื่อวันที่ ๒๙ พฤศจิกายน ๒๕๑๓

พุทธศักราช ๒๕๕๖^๔

พระเทพสิทธิโสภณ (สุรสีห์ กิตติโสภโณ) เจ้าอาวาสวัดพระธาตุเชิงชุมพร้อมคณะสงฆ์ ข้าราชการ คหบดี พ่อค้า และประชาชน มีความประสงค์ในการปฏิสังขรณ์วัดพระธาตุเชิงชุมและปรับปรุงภูมิทัศน์ในบริเวณวัด โดยประสานผ่านทางจังหวัดสกลนครและสำนักศิลปากรที่ ๑๐ ร้อยเอ็ด ไปยังกรมศิลปากร มีรายละเอียดดังนี้

๑. ปูกระเบื้องดินเผา ขนาด ๑๒ x ๑๒ นิ้ว บริเวณลานภายในกำแพงแก้ว
๒. บูรณะปิดทององค์พระธาตุเชิงชุม
๓. เปลี่ยนสีหลังคาพัทธสีมาอุโบสถ (สีม) จากสีดำเป็นสีไม้ประดู่
๔. ปฏิสังขรณ์ห่อพระไตรปิฎกปราสาทยอด

และได้รับการอนุมัติให้ดำเนินการภายใต้การกำกับดูแลของสำนักศิลปากรที่ ๑๐ ร้อยเอ็ด โดยงบประมาณของทางวัด

พุทธศักราช ๒๕๕๗^๕

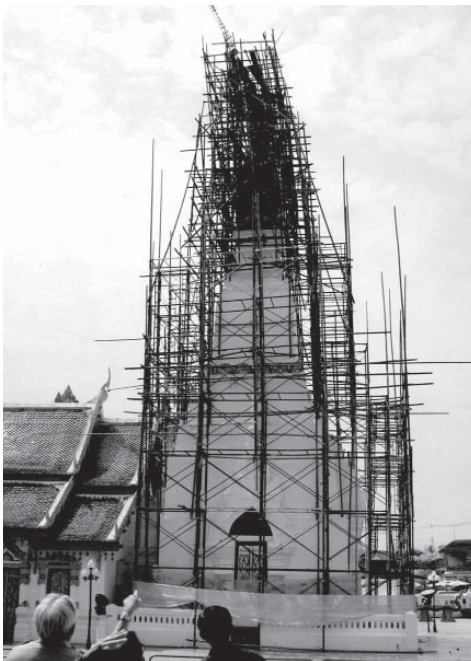
๑๙ กุมภาพันธ์ ๒๕๕๗ เริ่มดำเนินการติดตั้งนั่งร้านและดำเนินการบูรณะปิดทององค์พระธาตุ

๒๐ มีนาคม ๒๕๕๗ เวลาประมาณ ๑๙.๐๐ น. เกิดพายุในเขตเทศบาลนครสกลนคร ส่งผลให้ปลิวยอดพระธาตุเชิงชุมหักค้างอยู่บนนั่งร้าน โดยอยู่ในลักษณะเอนไปทางด้านทิศตะวันออก อันเกิดจากกระแสลมแรงพัดโฉบนั่งร้านกระทั่งเข้ากับปลิวอดให้ได้รับความเสียหาย กรมศิลปากรมอบหมายให้สำนักสถาปัตยกรรมศิลปากร และสำนักศิลปากรที่ ๑๐ ร้อยเอ็ด เข้าตรวจสอบและประเมินความเสียหายขององค์พระธาตุ ดำเนินการโดยเคลื่อนย้ายปลิวอดพร้อมฉัตรที่หักค้างบนนั่งร้านลงมา โดยนำฉัตรไปเก็บรักษาและซ่อมแซมโดยการปะผุรอยปริแตกของแผ่นโลหะหุ้มแกนฉัตรและใส่ตุ้ดตุ้ดที่หลุดหายไป แล้วทำการลงรักปิดทอง ณ ห้องมันคง สำนักงานคลังจังหวัดสกลนคร ส่วนองค์พระธาตุดำเนินการโดยติดตั้งแกนที่ปลิวอดที่ย้ายลงมา และติดตั้งแกนเหล็กด้านบนในส่วนบัวเชิงรองรับปลิวอด เสร็จแล้วยกขึ้นไปติดตั้ง ยึดด้วยแผ่นเหล็กไร้สนิม และ

แต่งรอยที่เกิดความเสียหายจากการเสริมความมั่นคงด้วยปูนหมัก แล้วดำเนินการ
ลงรักปิดทอง ดำเนินการตั้งแต่วันที่ ๑๙ พฤษภาคม-๓๐ มิถุนายน ๒๕๕๗
เสร็จแล้วทำการฉลองสมโภช และทางราชการทำหนังสือไปยังราชอาณาจักร
เพื่อกราบบังคมทูลเชิญยกฉัตรขึ้นประดิษฐานเหนือองค์พระธาตุเชิงชุมต่อไป
สิ้นเงิน ๓,๐๐๐,๐๐๐ บาท

พุทธศักราช ๒๕๕๘^{๑๐}

๕ กุมภาพันธ์ ๒๕๕๘ เวลา ๑๗.๐๐ น. พระเจ้าวรวงศ์เธอ พระองค์เจ้า
โสมสวลี กรมหมื่นสุทธนารีนาถ เสด็จแทนพระองค์มาในการประกอบพิธีทรงยกฉัตร
ขึ้นประดิษฐานเหนือองค์พระธาตุเชิงชุม



ภาพที่ ๓๙ องค์พระธาตุเชิงชุมด้านทิศตะวันตกเฉียงใต้
ขณะเตรียมยกยอดลงมาเพื่อเตรียมการ
บูรณะ ถ่ายเมื่อปีพุทธศักราช ๒๕๕๗



ภาพที่ ๔๐ องค์พระธาตุเชิงชุมด้านทิศตะวันตกเฉียงเหนือ ภายหลังจากบูรณะเสริมความมั่นคง และลงรักปิดทองสำเร็จแล้ว ถ่ายเมื่อปีพุทธศักราช ๒๕๕๗



ภาพที่ ๔๑ พระเจ้าวรวงศ์เธอ พระองค์เจ้าโสมสวลี กรมหมื่นสุทธนารีนาถ ทรงจับสายสูตร
ยกฉัตรขึ้นประดิษฐานเหนือองค์พระธาตุเชิงชุม ถ่ายเมื่อปีพุทธศักราช ๒๕๕๗

พุทธศักราช ๒๕๖๓

พระเทพสิทธิโสภณ (สุรสีห์ กิตฺติโสภโณ) เจ้าอาวาสวัดพระธาตุเชิงชุม พร้อมคณะสงฆ์ ข้าราชการ คหบดี พ่อค้า และประชาชน ทำหนังสือต่อกรมศิลปากรเพื่อดำเนินการบูรณะปิดทององค์พระธาตุเชิงชุม และได้รับการอนุมัติให้ดำเนินการภายใต้การกำกับดูแลของสำนักศิลปากรที่ ๑๑ ขอนแก่น โดยงบประมาณของทางวัด สิ้นเงิน ๑,๕๐๐,๐๐๐ บาท



ภาพที่ ๔๒-๔๓ ช่างผู้รับเหมาดำเนินการปิดทอง พื้นที่ส่วนปลายปลียอดองค์พระธาตุเชิงชุม และการรื้อนั่งร้านภายหลังดำเนินการลงรักปิดทองสำเร็จแล้ว ถ่ายเมื่อปีพุทธศักราช ๒๕๖๔

เชิงอรรถ

- ๑ โปรตอ่านรายละเอียดเรื่องนี้ใน สุรัตน์ วรารักษ์รัตน์, “ศิลาจารึกบ้านท่าวัด”, ใน *ประวัติศาสตร์สกุลนคร* (สกุลนคร : สกุลนครการพิมพ์, ๒๕๔๕), หน้า ๖๒-๖๕.
- ๒ โปรตอ่านรายละเอียด พจนวราภรณ์ เขจรเนตร, *พระธาตุเชิงชุม : ความเป็นมา และพัฒนาการทางประวัติศาสตร์* ปีที่ ๑ ฉบับที่ ๑ (มกราคม-มิถุนายน ๒๕๖๓), (นครราชสีมา : หจก. โคราชมาร์เก็ตติ้ง แอนด์ โปรดักชั่น), หน้า ๑๑๒-๑๓๕.
- ๓ พระราชวิมลเมธี (วันดี สิริวิธโน), อนุทินวัดธาตุศาสนาราม พ.ศ. ๒๔๗๘-๒๕๐๘ (เอกสารต้นฉบับลายมือ), ๑๑ แผ่น.
- ๔ นายวิเชียร วงศ์กาฬสินธุ์, อดีตไวยาวัจกร, ให้สัมภาษณ์เรื่อง “การปฏิสังขรณ์วัดพระธาตุเชิงชุม”, สัมภาษณ์เมื่อวันที่ ๒๖ สิงหาคม ๒๕๕๗.
- ๕ หน่วยศิลปากรที่ ๗ ขอนแก่น กรมศิลปากร, รายการประกอบแบบบูรณะซ่อมแซม พระธาตุเชิงชุมและอุโบสถ (สิม) วัดพระธาตุเชิงชุมวรวิหาร ต.ธาตุเชิงชุม อ.เมือง จ.สกลนคร พุทธศักราช ๒๕๓๔ (เอกสารอัดสำเนา), ๕ แผ่น.
- ๖ นายวิเชียร วงศ์กาฬสินธุ์, อดีตไวยาวัจกร, ให้สัมภาษณ์เรื่อง “การปฏิสังขรณ์วัดพระธาตุเชิงชุม”, สัมภาษณ์เมื่อวันที่ ๒๖ สิงหาคม ๒๕๕๗.
- ๗ ห้างหุ้นส่วนจำกัด พรอนันท์ก่อสร้าง, รายงานการบูรณะวิหารวัดพระธาตุเชิงชุมวรวิหาร อำเภอเมืองสกลนคร จังหวัดสกลนคร (เอกสารอัดสำเนา), ๑๐๔ หน้า.
- ๘ พระครูสกลวรานุกิจ, ผู้ช่วยเจ้าอาวาสวัดพระธาตุเชิงชุม, ให้สัมภาษณ์เรื่อง “การปฏิสังขรณ์วัดพระธาตุเชิงชุม”, สัมภาษณ์เมื่อวันที่ ๒๕ สิงหาคม ๒๕๖๓.
- ๙ วิชัย เวงรังสีการ, รายงานการควบคุมงาน โครงการบูรณะยอดพระธาตุเชิงชุม วัดพระธาตุเชิงชุมวรวิหาร ตำบลธาตุเชิงชุม อำเภอเมืองสกลนคร จังหวัดสกลนคร พุทธศักราช ๒๕๕๗ (เอกสารอัดสำเนา), ๕๗ หน้า.
- ๑๐ พระครูสกลวรานุกิจ, ผู้ช่วยเจ้าอาวาสวัดพระธาตุเชิงชุม, ให้สัมภาษณ์เรื่อง “การปฏิสังขรณ์วัดพระธาตุเชิงชุม”, สัมภาษณ์เมื่อวันที่ ๒๕ สิงหาคม ๒๕๖๓.

บทสรุป

วัดพระธาตุเชิงชุม หรือที่ชาวเมืองรู้จักเรียกทั่วไปว่า “วัดธาตุ” เป็นอารามเก่าแก่คู่บ้านคูเมืองสกลนคร โดยเป็นที่ตั้งปูชนียสถานสำคัญ คือ “องค์พระธาตุเชิงชุม” ประวัติวัดพระธาตุเชิงชุมมีความเกี่ยวเนื่องกับประวัติศาสตร์การตั้งบ้านเมืองสกลนคร เนื่องจากเป็นปูชนียสถานสำคัญของบ้านเมืองมาตั้งแต่พุทธศตวรรษที่ ๒๓ จวบจนสมัยธนบุรีและรัตนโกสินทร์ ในทางประวัติศาสตร์และโบราณคดีนั้นได้บ่งชี้ให้เห็นว่า วัดพระธาตุเชิงชุมตั้งทับซ้อนอยู่บนพื้นที่ศักดิ์สิทธิ์ใน “วัฒนธรรมเขมร” มาก่อน ดังปรากฏหลักฐานโครงสร้างของปราสาทเขมรภายในองค์พระธาตุและจารึก รวมถึงรูปเคารพในทางศาสนาพราหมณ์ ลัทธิไศวะนิกาย ที่เจริณรุ่งเรืองในพุทธศตวรรษที่ ๑๖ ถึงพุทธศตวรรษที่ ๑๗ (พุทธศักราช ๑๕๐๑-๑๗๐๐) แสดงให้เห็นถึงอิทธิพลของวัฒนธรรมเขมรที่เจริณรุ่งเรืองครอบคลุมพื้นที่ลุ่มน้ำหนองหานและบางส่วนของภาคตะวันออกเฉียงเหนือตอนบน โดยองค์พระธาตุเชิงชุมอยู่ในลักษณะของศาสนสถานประจำเมืองแบบปราสาทองค์เดียว หรือที่เรียกว่า “สรุค” ตั้งอยู่ในบริเวณพื้นที่ใจกลางเมืองโบราณสกลนคร

ครั้นต่อมาเมื่อยุคทองของวัฒนธรรมเขมรเริ่มเสื่อมอิทธิพลไปในราวปลายพุทธศตวรรษที่ ๑๘ ศาสนสถานประจำเมืองโบราณสกลนครแห่งนี้จึงถูกทิ้งร้างไป และเกิดการดัดแปลงให้เป็นพุทธสถานใน “วัฒนธรรมล้านช้าง” เมื่อราวพุทธศตวรรษที่ ๒๓ ถึงปลายพุทธศตวรรษที่ ๒๔ (พุทธศักราช ๒๒๐๐–๒๔๐๐) ทั้งนี้ การทับซ้อนของพื้นที่ทางวัฒนธรรมในพื้นที่ศักดิ์สิทธิ์ปรากฏทั่วไปในหลายพื้นที่ของสกลนคร ปราสาทในวัฒนธรรมเขมรหลายแห่งในจังหวัดสกลนครถูกเรียกว่า “พระธาตุ” และต่อเติมให้เป็น “อุเทสิกเจดีย์” ที่มีวัตถุประสงค์จัดสร้างขึ้นเพื่อเป็นสิ่งระลึกถึงองค์สมเด็จพระสัมมาสัมพุทธเจ้าพร้อมกับการเล่าเรื่องอภินิหารกรรมประกอบ สถานที่นั้น ๆ ได้รับการรังสรรค์ขึ้นด้วยความศรัทธาของผู้คนรวมถึงการทำหน้าที่ “ข้าพระธาตุ” หรือ “ผู้ปฏิบัติ” ในการปฏิบัติรักษาทำนุบำรุงสถานที่สืบมา ทั้งนี้ การที่องค์พระธาตุทับซ้อนอยู่บนพื้นที่ศักดิ์สิทธิ์ระหว่าง ๒ วัฒนธรรม จึงทำให้พระธาตุเชิงชุมมีลักษณะความสำคัญเฉพาะโดยอาจแบ่งได้ในแง่ของร่องรอยทางประวัติศาสตร์โบราณคดีที่ประกอบด้วย การค้นพบหลักฐานที่เกี่ยวข้องกับการอยู่อาศัย คติชนความเชื่อ รูปลักษณ์ทางสถาปัตยกรรมอีกด้วย

พระธาตุเชิงชุม เป็นเจดีย์ก่ออิฐถือปูนทรงปราสาทยอด อันเป็นการรังสรรค์ผลงานทัศนศิลป์ที่มีความลงตัวกับโครงสร้างเดิม เอกลักษณะสำคัญอย่างหนึ่งขององค์พระธาตุเชิงชุมปรากฏอยู่ในส่วนของเรือนยอด ที่เรียกว่า “บัวเหลี่ยม” อันเป็นเอกลักษณ์ทางเชิงช่างในกลุ่มวัฒนธรรมล้านช้าง ทั้งนี้ การดัดแปลงปราสาทเขมรคงสัมพันธ์กับการเข้ามาตั้งบ้านเรือนของผู้คนขึ้นเป็นชุมชนเพื่อทำหน้าที่คอยทำนุบำรุงรักษา ปรากฏนามในเอกสารท้องถิ่นว่า “หนองหานเชียงชุม” หรือ “บ้านธาตุเชียงชุม”

นอกจากนี้ พระธาตุเชิงชุมยังปรากฏอยู่ในวรรณกรรมอิงพระพุทธศาสนา เรื่อง “อุรังคินทาน” อันเป็นวรรณกรรมสำคัญปรากฏอยู่ทั่วไปในกลุ่มน้ำโขงสองฝั่งประเทศลาวและประเทศไทย เนื้อหากล่าวถึงนามสถานที่ตั้งองค์พระธาตุว่า “ภูน้ำลอดเชียงชุม” ซึ่งเป็นสถานที่มาประทับขุมนุมนรอยพระพุทธบาทของพระพุทธเจ้าที่ตรัสรู้แล้วในภัทรกัปนี้ ๔ พระองค์ และที่จะตรัสรู้ในอนาคตกาลอีก

๑ พระองค์ ประกอบด้วย พระกกุสันโธ พระโกนาคมโน พระกัสสปो พระโคตโม และพระศรีอริยมะตไตรย

พระธาตุเชิงชุมเป็นศูนย์รวมใจของชาวเมืองสกลนคร มีการบูรณปฏิสังขรณ์ ทำนุบำรุงรักษาให้อยู่ในสภาพคงทนถาวรเรื่อยมา ดังปรากฏหลักฐานบันทึกลายมือ และคำบอกเล่าจากท้องถิ่น รวมทั้งเอกสารหลักฐานที่เกี่ยวข้องของทางราชการ อันเป็นหลักฐานชั้นต้นที่มีความสำคัญต่อการศึกษาทางประวัติศาสตร์ จากที่กล่าวมาแสดงให้เห็นว่าองค์พระธาตุเชิงชุมอยู่ในฐานะของศาสนสถานสำคัญ และเป็นศูนย์รวมใจของผู้คนมาอย่างต่อเนื่องและยาวนานจวบจนปัจจุบัน

บรรณานุกรม

ข้อมูลหนังสือและบทความในหนังสือ

ภาษาไทย

กรมศิลปากร. (๒๕๕๓). *งานช่าง คำช่างโบราณ*. ขอนแก่น : บริษัท เพ็ญพรินต์ติ้ง จำกัด.

กลุ่มโบราณคดี สำนักศิลปากรที่ ๑๐ ร้อยเอ็ด. (๒๕๕๖). *ทำเนียบโบราณสถาน ชั้นทะเบียน สำนักศิลปากรที่ ๑๐ ร้อยเอ็ด (พ.ศ. ๒๔๗๘-๒๕๔๕)*. ขอนแก่น : บริษัท เพ็ญพรินต์ติ้ง จำกัด.

เกรียงไกร ปริญาพล. (๒๕๕๘). *พงศาวดารเมืองสกลนคร ฉบับ ร่องอำมาตย์โท พระบริบาลศุภกิจ (คำสาย ศิริจันทร์)*. สกลนคร : สกลนครการพิมพ์.

จังหวัดสกลนคร. (๒๕๕๗). *จดหมายเหตุการณัฐบุรณปฏิสังขรณ์พระธาตุเชิงชุม จังหวัดสกลนคร พุทธศักราช ๒๕๕๗*. กรุงเทพฯ : บริษัท อัมรินทร์พรินต์ติ้ง แอนด์พับลิชชิ่ง จำกัด (มหาชน).

จังหวัดสกลนคร. (๒๕๕๙). *พระพุทธรองค์แสน สดุดีสถูปปฏิมานุสรณ์*. เชียงใหม่ : หจก. วนิดาการพิมพ์.

ณรงค์ศักดิ์ ราวะรินทร์. (๒๕๖๑). *อุรังคธาตุ จ.ศ. ๑๑๖๗ (พ.ศ. ๒๓๔๘)*. มหาสารคาม : หจก. อภิชาติการพิมพ์.

ดี๊ก แสนบุญ. (๒๕๕๙). *ลักษณะอีสานว่าด้วยศิลปวัฒนธรรม*. อุบลราชธานี : โรงพิมพ์มหาวิทยาลัยอุบลราชธานี.

ธาดา สุทธิธรรม. (๒๕๕๕). *ผังเมืองในประเทศไทย : ผังชุมชนและการใช้ที่ดิน สายอารยธรรมเขมรในภาคตะวันออกเฉียงเหนือ*. ขอนแก่น : บริษัท ขอนแก่นพิมพ์พัฒนา จำกัด.

ธนธร กิตติกานต์. (๒๕๕๗). *มหาธาตุ*. นนทบุรี : โรงพิมพ์มติชนปากเกร็ด.

นิพนธ์ กลางวิชัย. (๒๕๕๕). *กัลปนา : ความสืบเนื่องและการเปลี่ยนแปลงแนวคิดของคนในชุมชนล้านนาต่อการกัลปนาคคน*. ดำรงวิชาการ วารสารรวมบทความทางวิชาการ คณะโบราณคดี.

พระมหาขรรค์ชัย จนฺทโสภโณ. (๒๕๑๑). *อนุสรณ์งานเทศกาลนมัสการพระธาตุเชิงชุม*. พระนคร : ไม่ปรากฏสถานที่พิมพ์.

พจนวราภรณ์ เขจรเนตร. (๒๕๖๑). *พงศาวดารเมืองสกลนคร : ฉบับลายมืออำมาตย์โท พระยาประจันตประเทศธานี (โง่นคำ พรหมสาขา ณ สกลนคร)*. สกลนคร : สมศักดิ์การพิมพ์ กรุ๊ป สกลนคร.

พัชนี จันทรสาขา. (๒๕๕๑). *ร้อยรอยเก่าสกลนคร*. กรุงเทพฯ : บริษัท รุ่งศิลป์การพิมพ์ (๑๙๗๗) จำกัด.

วิโรฒ ศรีสุโร. (๒๕๓๑). *ชาตอีสาน*. กรุงเทพฯ : บริษัท เมฆาเพรส จำกัด.

ศักดิ์ชัย สายสิงห์. (๒๕๕๕). *สถาปัตยกรรมประเภท “เจดีย์” (ธาตุ), เจดีย์พระพุทธรูป อุบัติ่ม ลิม ศิลปะลาวและอีสาน*. กรุงเทพฯ : บมจ. อมรินทร์พริ้นติ้งแอนด์พับลิชชิ่ง.

สุรัตน์ วรางค์รัตน์. (๒๕๕๕). *ประวัติศาสตร์สกลนคร*. สกลนคร : สกลนครการพิมพ์.

สงวน รอดบุญ. (๒๕๕๕). *พุทธศิลป์ลาว*. (พิมพ์ครั้งที่ ๒). กรุงเทพฯ : สำนักพิมพ์สายธาร.

สำนักโบราณคดี กรมศิลปากร. (๒๕๕๐). *คัมภานุกรมโบราณคดี*. กรุงเทพฯ : สำนักโบราณคดี กรมศิลปากร.

สพสันต์ เพชรคำ. (๒๕๖๐). *ประวัติศาสตร์ท้องถิ่นสกลนคร*. (พิมพ์ครั้งที่ ๒). เชียงใหม่ : หจก. วนิดาการพิมพ์.

ภาษาต่างประเทศ

Santanee Pasuk, & Philip Stott. (2006). ROYAL SIAMESE MAPS. War and Trade in Nineteenth Century Thailand. Bangkok River.

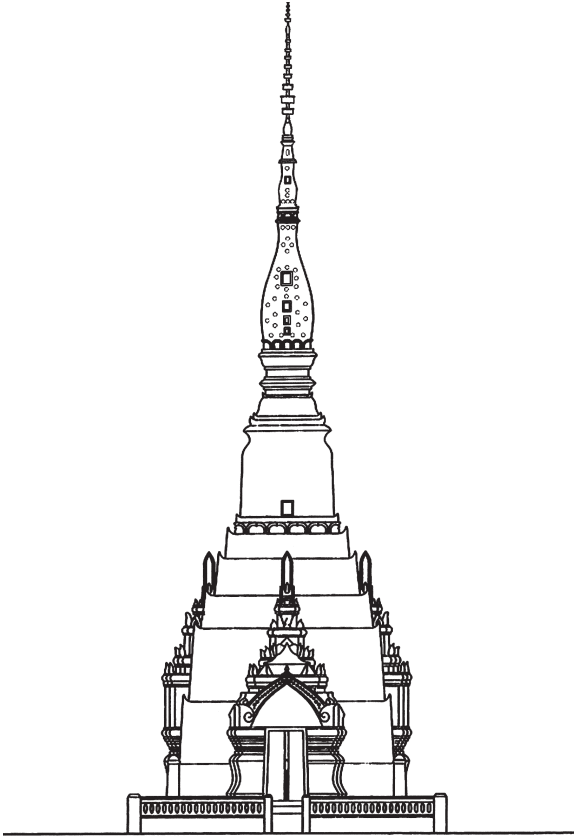
ข้อมูลบุคคลให้สัมภาษณ์

พระเทพสิทธิโสภณ (สุรสีห์). เจ้าอาวาสวัดพระธาตุเชิงชุมวรวิหาร, ให้สัมภาษณ์ เรื่อง “ประวัติวัดพระธาตุเชิงชุม”, สัมภาษณ์เมื่อวันที่ ๒๖ สิงหาคม ๒๕๕๗.
 นายวิเชียร วงศ์กาฬสินธุ์. ให้สัมภาษณ์เรื่อง “วัดพระธาตุเชิงชุมในอดีต”, สัมภาษณ์ เมื่อวันที่ ๒๖ สิงหาคม ๒๕๕๗.

พระครูสุกัลลวานุกิจ (สุรียา). ผู้ช่วยเจ้าอาวาสวัดพระธาตุเชิงชุมวรวิหาร, ให้สัมภาษณ์ เรื่อง “การปฏิสังขรณ์วัดพระธาตุเชิงชุม”, สัมภาษณ์เมื่อวันที่ ๒๕ ธันวาคม ๒๕๖๓.

ข้อมูลเว็บไซต์

ฐานข้อมูลจารึกในประเทศไทย ศูนย์มานุษยวิทยาสิรินธร (องค์การมหาชน).
 คำค้นหา “จารึกพระธาตุเชิงชุม”, สืบค้นเมื่อวันที่ ๑๘ สิงหาคม ๒๕๖๑.
 จาก <http://www.sac.or.th>.



ภาคผนวก

จารึกวัดพระธาตุเชิงชุม

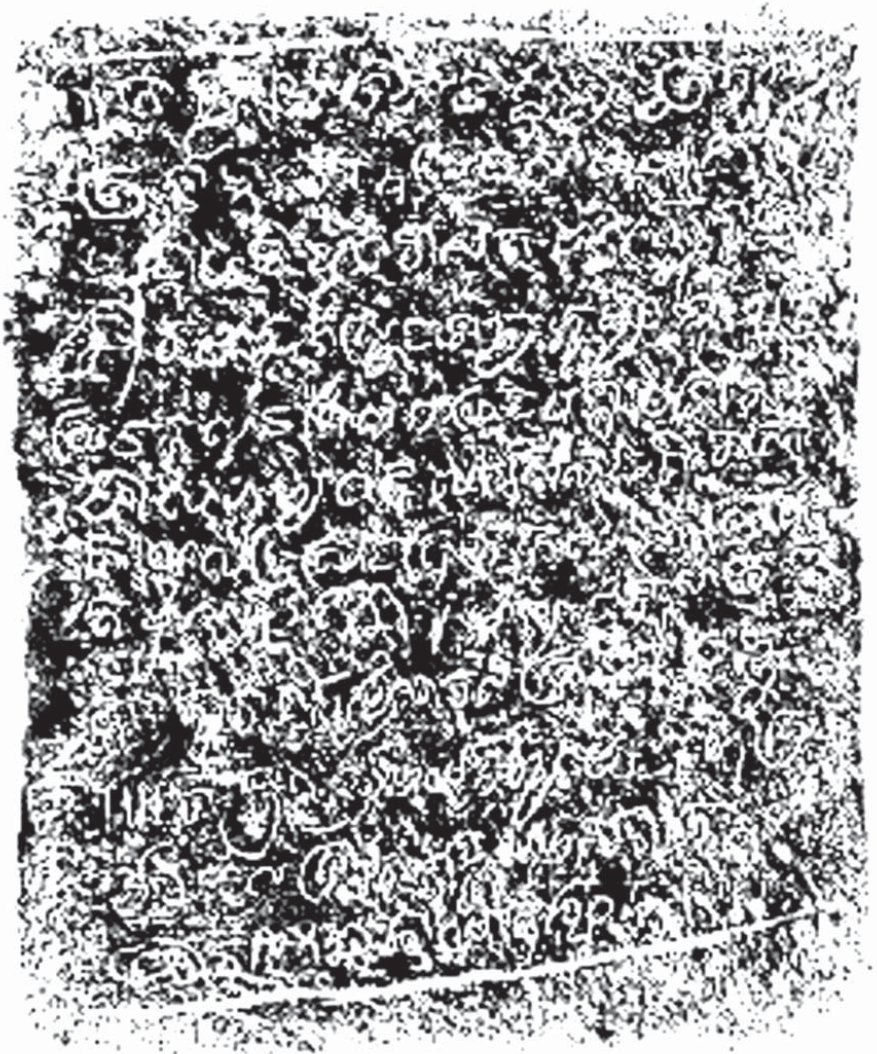
จารึกวัดพระธาตุเชิงชุม^๑

ชื่อจารึก	จารึกวัดพระธาตุเชิงชุม
อักษรที่มีในจารึก	ขอมโบราณ
ศักราช	พุทธศตวรรษที่ ๑๗
ภาษา	เขมร
ด้าน/บรรทัด	จำนวนด้าน ๑ ด้าน มี ๑๒ บรรทัด
วัตถุจารึก	ศิลา ประเภทหินทราย
ลักษณะวัตถุ	หลักสี่เหลี่ยม
ขนาดวัตถุ	กว้าง ๔๙ เซนติเมตร สูง ๕๒ เซนติเมตร
เนื้อหาโดยสังเขป	กล่าวถึงการแบ่งเขตการปกครองที่ดินแก่หัวหน้าหมู่บ้าน แต่ละหมู่บ้าน
ผู้สร้าง	ไม่ปรากฏหลักฐาน
การกำหนดอายุ	หอสุมุดแห่งชาติได้กำหนดไว้ว่าจารึกหลักนี้เป็นจารึก ขอมโบราณ อายุพุทธศตวรรษที่ ๑๗
ข้อมูลอ้างอิง	เรียบเรียงข้อมูลโดย : นวพรรณ ภัทรมูล, โครงการฐานข้อมูล จารึกในประเทศไทย, ศมส., ๒๕๔๗, จาก : ๑) Goerge Coedès, “Piédroit de Säk'on Läk'on (K. 369)”, in Inscriptions du Cambodge vol. VI (Hanoi : Imprimerie d'Extrême-Orient, 1954), pp. 281–283.

^๑ ฐานข้อมูลจารึกในประเทศไทย ศูนย์มานุษยวิทยาสิรินธร (องค์การมหาชน) คำค้นหา “จารึกพระธาตุเชิงชุม” เว็บไซต์ http://www.sac.or.th/databases/inscriptions/inscribe_detail.php?id=433.

๒) อ่ำไฟ คำโท, “จารีกวัดพระธาตุเชิงชุม”, ใน จารึกในประเทศไทย เล่ม ๓: อักษรขอม พุทธศตวรรษที่ ๑๕-๑๖ (กรุงเทพฯ : หอสมุดแห่งชาติ กรมศิลปากร, ๒๕๒๙), หน้า ๒๘๔-๒๘๖.

คำจารึก	คำแปล
๑. //อษฎมี ไรจฺ เซสฺถ ชยานกษ	๑. แรม ๘ ค่ำ เดือน ๗ ชยานักษ -
๒. ตฺร อองคารวาว นู เยง สมายุก	๒. ตฺร วันอังคาร ด้วยพวกเรากันไป
๓. ปงคาป ต โชลย วาล ต มุล นุรุ วิ	๓. ชี้แจงต่อขโฌยพลผู้เป็นหัวหน้าหมู่บ้านพระนุรุพิ -
๔. เนาว มน กิเสตง วาทย ภูมย อาย ชฺร	๔. เนา ตามคำแนะนำของกำเสตงว่า ที่ดินที่ชระ -
๕. เลง กำลุง โคล คฺ เยง ปงคาป เนาว อํ	๕. เลงซึ่งอยู่ภายในหลักเขตนั้น เราได้มอบให้หัวหน้า
๖. ปาล ภูมย คฺ กิ่ง โคล สิง นุ ต โลณ	๖. ที่ดินซึ่งอยู่ในหลักเขตให้ขึ้นอยู่กับโฌย
๗. ต มุล ชฺรเลง เกรราว โคล สิง ต โลณ	๗. ผู้เป็นหัวหน้าแห่งหมู่บ้านชระเลง ส่วนนอกหลักเขตให้ขึ้นอยู่กับโฌย
๘. ต มุล นุรุ วิ เนา // มทยนกษตฺร	๘. ผู้เป็นหัวหน้าแห่งหมู่บ้านพระนุรุพิเนามัทยนักษัตร์
๙. อาทิตยวาว นู โชลย วล ชฺรเลง ชฺวน ชฺณ	๙. วันอาทิตย์โฌยพลแห่งชระเลง ถวายทาส
๑๐. ๔ ต วฺระ ฤมฺร ปิย หนยิม สฺรุ นู เสฺร	๑๐. ๔ คน แต่ทวารูป วัว ๖ ตัวข้าวเปลือกและนา
๑๑. จำมลกฺรานต นุชา ปิ ทุก นา อองคฺย	๑๑. แต่ส่งกรานต์และไว้ประจำแก่
๑๒. โชลณวาล คิ นา อายต โฝง /	๑๒. โฌยพล เพื่อให้ดูแลในสิ่งทั้งปวง



ภาพสำเนาจารึกวัดพระธาตุเชิงชุม
(ที่มา : ภาควิชาภาษาตะวันออก คณะโบราณคดี มหาวิทยาลัยศิลปากร)



นายพจนวราภรณ์ เขจรเนตร

การศึกษา : มัธยมศึกษา ๑-๓ โรงเรียนสว่างแดนดิน จังหวัดสกลนคร
มัธยมศึกษา ๔-๖ โรงเรียนสว่างแดนดิน จังหวัดสกลนคร
ปริญญาตรี สาขาวิชาสังคมศึกษา คณะครุศาสตร์ มหาวิทยาลัย
ราชภัฏสกลนคร

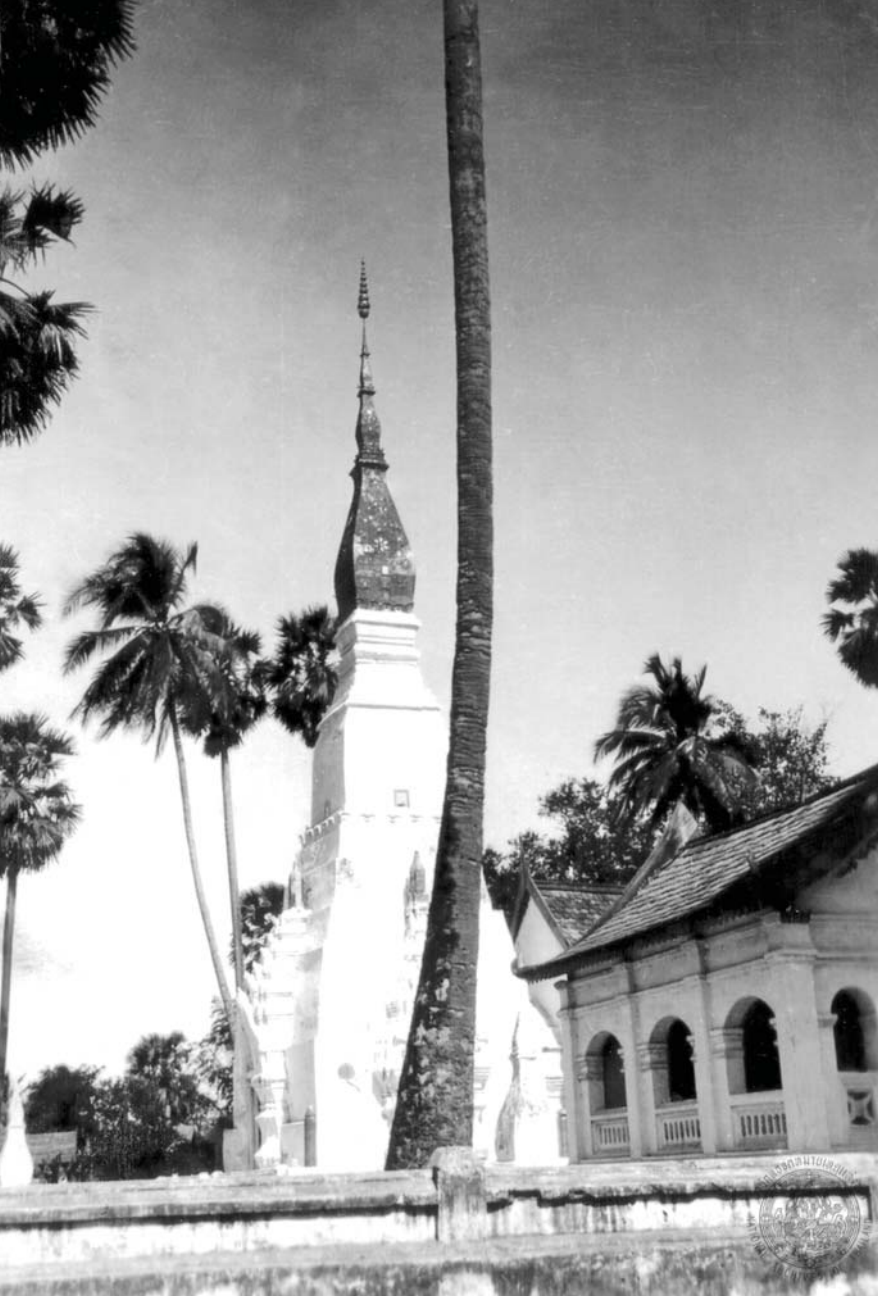
ปัจจุบัน : นักวิชาการศึกษา สังกัดสถาบันภาษา ศิลปะและวัฒนธรรม
มหาวิทยาลัยราชภัฏสกลนคร

ผลงาน : หนังสือพุทธสีมา (สีม) บ้านด่าน
หนังสือพระนอนเชิงคอย
หนังสือพงศาวดารเมืองสกลนคร ฉบับลายมือ อำมาตย์โท พระยา
ประจันตประเทศธานี
รอยเสด็จเยี่ยมราษฎร “จังหวัดสกลนคร” พุทธศักราช ๒๔๙๘

สถานที่ติดต่อ : พิพิธภัณฑ์เมืองสกลนคร มหาวิทยาลัยราชภัฏสกลนคร
โทรศัพท์ ๐ ๔๒๗๔ ๔๐๐๙ มือถือ ๐๖ ๓๗๒๐ ๕๑๑๑

E-mail : Pojahnawaraporn1991@gmail.com

Facebook : Waraporn Pojahnawaraporn



สถาบันภาษา ศิลปะและวัฒนธรรม มหาวิทยาลัยราชภัฏสกลนคร
เลขที่ ๖๘๐ หมู่ที่ ๑๑ ถนนนิตโย ตำบลธาตุเชิงชุม
อำเภอเมืองสกลนคร จังหวัดสกลนคร โทรศัพท์ ๐ ๔๒๗๔ ๔๐๐๙

