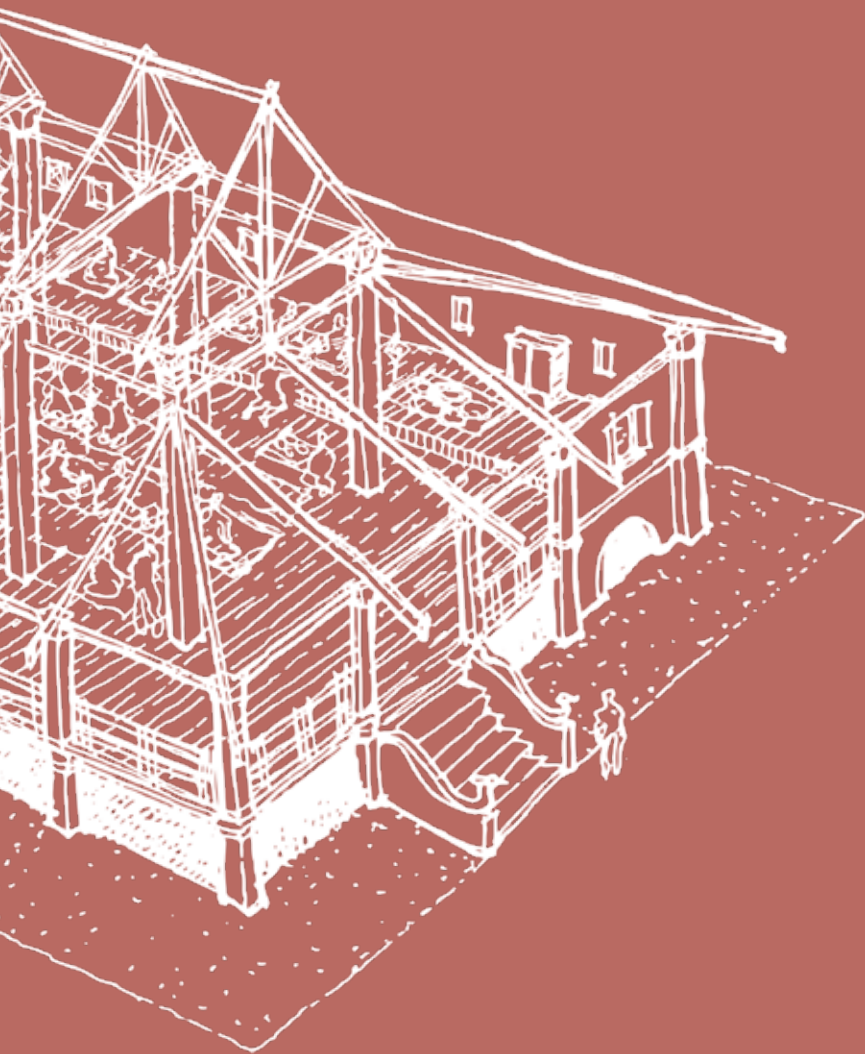
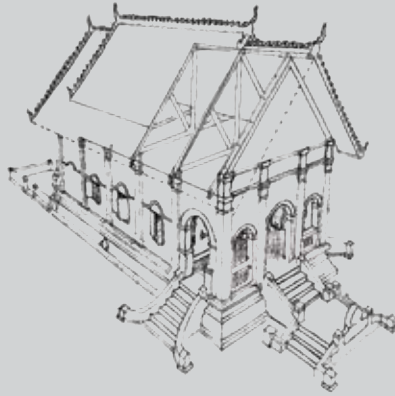


ประวัติศาสตร์และศิลปะสถาปัตยกรรม
“วัดศรีแก้วเหล่าอุดม”



พจนนารากรณ์ เขจรเนตร



ประวัติศาสตร์และศิลปสถาปัตยกรรม
“วัดศรีแก้วเหล่าอุดม”

ประวัติศาสตร์และศิลปะสถาปัตยกรรม “วัดศรีแก้วเหล่าอุดม”

ISBN : ๙๗๘-๙๗๔-๔๔๕-๖๖๑-๘

ปีที่พิมพ์ : พ.ศ. ๒๕๖๓

จำนวนที่พิมพ์ : ๕๐๐ เล่ม

จัดพิมพ์โดย : มหาวิทยาลัยราชภัฏสกลนคร

ที่ปรึกษา :

พระเทพสิทธิโสภณ

พระสิริพัฒน์ภรณ์

พระครูปลัดศรีธรรมวัฒน์

พระอธิการอัฐพล สิริจันโท

ผู้ช่วยศาสตราจารย์ ปรีชา ธรรมวินทร

ผู้ช่วยศาสตราจารย์ ดร.สพลันต์ เพชรคำ

ผู้ช่วยศาสตราจารย์ ดร.อมฤต หมวดทอง

ผู้ช่วยศาสตราจารย์ พิทักษ์ชัย จิตชัย

ผู้ช่วยศาสตราจารย์ ดร.อิทธิราชย์ นันขันธ์

ดร.ธีระวัฒน์ แสนคำ

ผู้เรียบเรียง : นายพจนวราภรณ์ เขจรเนตร

บรรณาธิการ : ผู้ช่วยศาสตราจารย์ ดร.สถิตย์ ภาคมฤค

กองบรรณาธิการ :

นางสาวชุตติมา ภูลวรรณ

นางสาวเอกสุดา ไชยวงศ์คต

นายกฤษดากร บันลือ

นางสาวศุภาพิชญ์ ฤทธิ์ฤทัย

นายประกาศิต บุญตาวัน

อำนวยการผลิต :

นายสุรสิทธิ์ อัยปัดผางค์

ผู้ช่วยศาสตราจารย์ ดร.พุฒธัมจักร ลิทธิ

นางสาววิษญานาภรณ์ ขอนยาง

นางนงเยาว์ จารณะ

พิสูจน์อักษร :

นางสาวจินตนา ลินโพธิ์ศาล

นายเพชร ทองนาค

ภาพ/ออกแบบปก : นายหัตถ์ไชย ศิริสถิตย์

พิมพ์ที่ :

หจก. วนิดาการพิมพ์

14/2 หมู่ 5 ตำบลสันนิเสื้อ อำเภอมือง

จังหวัดเชียงใหม่ 50300

โทรศัพท์/โทรสาร 0 5311 0503-4

สงวนลิขสิทธิ์ตามกฎหมาย



คำนำ

“การทำนุบำรุงศิลปวัฒนธรรม อนุรักษ์ทรัพยากรธรรมชาติและสิ่งแวดล้อม” เป็นพันธกิจอย่างหนึ่งของมหาวิทยาลัยราชภัฏสกลนคร ที่มีสถาบันภาษา ศิลปะและวัฒนธรรม ทำหน้าที่รับผิดชอบในการขับเคลื่อนตามพันธกิจ โดยสถาบันภาษา ศิลปะและวัฒนธรรม มีวิสัยทัศน์ในการดำเนินงานคือ “เป็นสถาบันแห่งการพัฒนาองค์ความรู้ เชิดชูภูมิปัญญา พัฒนาท้องถิ่น อนุรักษ์ศิลปวัฒนธรรม” การดำเนินงานจึงอยู่ในลักษณะที่เน้นการศึกษา ค้นคว้า และรวบรวมองค์ความรู้ที่มีอยู่ตามท้องถิ่นต่าง ๆ ทั้งในเขตจังหวัดสกลนคร ตลอดจนพื้นที่วัฒนธรรมในอาณาบริเวณแอ่งสกลนคร เพื่อสร้างฐานข้อมูลองค์ความรู้ที่สามารถเผยแพร่ และรองรับการให้บริการสืบค้นและต่อยอดข้อมูลทางวิชาการสำหรับผู้สนใจ

ในปีงบประมาณประจำปี ๒๕๖๓ สถาบันภาษา ศิลปะและวัฒนธรรม โดยงานวิชาการและวิจัย ได้กำหนดจัดโครงการ “ส่งเสริมการจัดการเรียนรู้ทางศิลปะและวัฒนธรรมท้องถิ่น” ขึ้น เพื่อศึกษาและรวบรวมองค์ความรู้มรดกภูมิปัญญาการผลิตเครื่องจักสาน และรูปแบบสถาปัตยกรรมพื้นถิ่นจังหวัดสกลนคร นอกจากนี้ยังให้มีการจัดพิมพ์หนังสือ “ประวัติศาสตร์และศิลปะสถาปัตยกรรม วัดศรีแก้วเหล่าอุดม” ว่าด้วยประวัติศาสตร์และศิลปะสถาปัตยกรรมภายในวัดศรีแก้วเหล่าอุฒมนบ้านเหล่า ตำบลเหล่าโพนค้อ อำเภอโคกศรีสุพรรณ จังหวัดสกลนคร ซึ่งเป็นประโยชน์ต่อการศึกษาค้นคว้าอ้างอิงได้เป็นอย่างดี



มหาวิทยาลัยราชภัฏสกลนคร โดยสถาบันภาษา ศิลปะและวัฒนธรรม ขอขอบคุณหน่วยงานผู้มีส่วนเกี่ยวข้อง ที่กรุณาให้การสนับสนุนการดำเนินโครงการด้วยดีเสมอมา ขอขอบคุณและชื่นชมในความอุตสาหะของนายพจนวราภรณ์ เขจรเนตร ที่ทำการศึกษาค้นคว้า และรวบรวมเรียบเรียงเนื้อหาต้นฉบับหนังสือเล่มนี้ หวังเป็นอย่างยิ่งว่า หนังสือเล่มนี้จะอำนวยประโยชน์แก่การศึกษาประวัติความเป็นมาและพัฒนาการศิลปะสถาปัตยกรรมของวัดศรีแก้วเหล่าอุดม อีกทั้งยังมีส่วนช่วยเสริมสร้างสิ่งที่ทำให้เกิดสำนึกรักท้องถิ่นและประเทศชาติอย่างมั่นคงสืบไป

ผู้ช่วยศาสตราจารย์ ปรีชา ธรรมวินทร
อธิการบดีมหาวิทยาลัยราชภัฏสกลนคร



คำสำหรับผู้เรียบเรียง

วัดศรีแก้วเหล่าอุดม เป็นแหล่งศิลปกรรมท้องถิ่นในกลุ่มของศาสนสถานที่ยังคงคุณค่าแห่งหนึ่งของจังหวัดสกลนคร ประกอบด้วยศาลาการเปรียญ อุโบสถ กุฏิ ซุ้มประตูโขง และแนวกำแพงแก้ว ซึ่งมีความสมบูรณ์และมีความโดดเด่นในลักษณะของการได้รับอิทธิพลทางสถาปัตยกรรมตะวันตก โดยกลุ่มช่างก่อสร้างชาวญวน ที่เข้ามาประกอบอาชีพและตั้งถิ่นฐานในพื้นที่จังหวัดนครพนมและจังหวัดสกลนคร อย่างไรก็ตาม ถึงแม้สถาปัตยกรรมวัดศรีแก้วเหล่าอุดมจะมีความสำคัญในระดับหนึ่งว่าเป็นแหล่งศิลปกรรมกลุ่มศาสนสถานในพุทธศาสนา ที่ยังคงเหลือสภาพความสมบูรณ์อยู่ในจังหวัดสกลนครก็ยังไม่เป็นที่รู้จักของคนภายนอกมากนัก ดังนั้น เพื่อเป็นการเผยแพร่ให้ความรู้เกี่ยวกับที่ตั้ง ภูมิหลัง ลักษณะและความสำคัญทางด้านศิลปกรรม ความสำคัญทางด้านประวัติศาสตร์ โบราณคดี และความสำคัญทางด้านศาสนาและคติความเชื่อ จึงเป็นที่มาของหนังสือ “ประวัติศาสตร์และศิลปะสถาปัตยกรรม วัดศรีแก้วเหล่าอุดม” เล่มนี้

นอกจากนี้แล้ว ในเล่มยังนำเสนอข้อมูลสังเขปขององค์ประกอบของศาสนสถานในพระพุทธรศาสนา เพื่อให้ผู้อ่านเกิดความรู้ความเข้าใจที่เชื่อมโยงไปสู่การศึกษาเป็นข้อมูลอ้างอิงทางวิชาการและนำไปสู่การประชาสัมพันธ์ให้มรดกสถาปัตยกรรม วัดศรีแก้วเหล่าอุดม เป็นที่รู้จักของบุคคลทั่วไปอย่างกว้างขวาง งานการศึกษานี้แม้ว่าผู้เรียบเรียงจะใช้ข้อมูลหลักฐานทางประวัติศาสตร์ศิลปะในการศึกษาวิเคราะห์ ตลอดจนจะใช้ข้อมูล



จากประสบการณ์ในการค้นคว้ารวบรวมและเรียบเรียงข้อมูลจากเอกสาร
ที่มีอยู่ และจากการลงพื้นที่สำรวจและสัมภาษณ์ แต่เนื้อหาอาจมีความ
ตื่นเงินและขัดแย้งกับข้อมูลหลายประการที่มีผู้นำเสนอ จึงยังมีใช้เป็น
ข้อมูลทางวิชาการและจำเป็นที่จะต้องศึกษาค้นคว้าต่อไป และขอให้ผู้อ่าน
ได้ใช้วิจารณญาณพิเคราะห์ตามไปด้วย ผู้เรียบเรียงพร้อมที่จะรับคำชี้แนะ
และข้อถกเถียงจากท่านผู้รู้ทั้งหลายเพื่อปรับปรุงให้ดีขึ้นในโอกาสต่อไป

ขอขอบพระคุณคณะที่ปรึกษาทุกท่านและขอขอบคุณผู้มีส่วน
เกี่ยวข้อง โดยเฉพาะชาวบ้านเหล่า ตำบลเหล่าโพนค้อ อำเภอกอศรสุพรรณ
จังหวัดสกลนคร ที่ให้การสนับสนุนกระบวนการทำงานด้วยดีเสมอมา
หากหนังสือเล่มนี้จะอำนวยประโยชน์ให้เกิดความรัก ความเข้าใจและตระหนัก
ในการศึกษาและประชาสัมพันธ์แหล่งศิลปกรรมวัดศรีแกวเหล่าอูมให้เป็น
ที่รู้จักแล้ว ผู้เขียนจักมีความยินดีเป็นอย่างยิ่ง

นายพจนนวรรณ์ เขจรเนตร
งานวิชาการและวิจัย สถาบันภาษา ศิลปะและวัฒนธรรม
มหาวิทยาลัยราชภัฏสกลนคร

สารบัญ

คำนำ	ก
คำนำผู้เรียบเรียง	ก
บทนำ	ค
พัฒนาการทางประวัติศาสตร์ห้องที่มนุษยชนบ้านเหล่า	๑๓
• บริบททั่วไปชุมชนบ้านเหล่า	๑๓
• ภูมินามและความเป็นมาชุมชนบ้านเหล่า	๑๕
วัดศรีแก้วเหล่าอุดม : ที่ตั้งภูมิพหามและความเป็พหาม	๑๙
• ที่ตั้งภูมินามและความเป็นมา	๑๙
• ลำดับเจ้าอาวาส	๒๒
ศิลปะสถาปัตยกรรมหวัดศรีแก้วเหล่าอุดม	๒๕
• สิม (พัทธสีมาอุโบสถ)	๒๘
• หอแจกหรือศาลาโรงธรรม	๓๑
• กุฎีใหญ่	๓๕
• ต้าย (แนวกำแพง) และซุ้มประตูโขง	๓๙
บทสรุป	๔๓
บรรณานุกรม	๔๕



บทนำ

“วัดศรีแก้วเหล่าอุดม” เป็นวัดสำคัญประจำชุมชนบ้านเหล่า ตำบลเหล่าโพนค้อ อำเภอโคกศรีสุพรรณ จังหวัดสกลนคร บริเวณวัดประกอบด้วยอาคารเสนาสนะที่มีความงดงามทางศิลปะสถาปัตยกรรมแบบพื้นถิ่นที่มีความน่าสนใจ อันเกิดจากการผสมผสานเทคนิคเชิงช่างแบบตะวันตกเข้ากับความเป็นท้องถิ่น เกิดเป็นเอกลักษณ์ดังปรากฏบนอาคารเสนาสนะ อาทิ อุโบสถ โรงธรรม (ศาลาการเปรียญ) และกุฏิรวมไปถึงซุ้มประตูและกำแพงแนวรั้วของบริเวณวัด

ทั้งนี้ ที่ผ่านมามีข้อมูลของวัดศรีแก้วเหล่าอุดมได้รับการเผยแพร่อยู่บ้างหากแต่ยังไม่ละเอียดครอบคลุมและเป็นที่รู้จักของชาวสกลนครและประชาชนทั่วไปมากนัก ผู้เขียนจึงได้พยายามที่จะศึกษาค้นคว้าข้อมูลที่เกี่ยวข้องจากเอกสารและหลักฐานทางประวัติศาสตร์ต่าง ๆ ที่มีอยู่ค่อนข้างจำกัด และนำข้อมูลเหล่านั้นมาเรียบเรียงเป็นหนังสือเพื่อเป็นการเผยแพร่องค์ความรู้เกี่ยวกับประวัติศาสตร์และศิลปะสถาปัตยกรรมวัดศรีแก้วเหล่าอุดม เพื่อเอื้อประโยชน์ต่อการเรียนรู้อันจะนำไปสู่ความก้าวหน้าทางวิชาการด้านประวัติศาสตร์ โบราณคดี ศิลปวัฒนธรรม และสถาปัตยกรรมของท้องถิ่นสืบไป





ในการจัดทำหนังสือ “ประวัติศาสตร์และศิลปะสถาปัตยกรรมวัดศรีแก้วเหล่าอุดม” ในครั้งนี้ ยังได้ใช้วิธีการศึกษาค้นคว้าทางประวัติศาสตร์ (Historical Approach) โดยมีขั้นตอนดังต่อไปนี้

๑. ขั้นตอนเก็บรวบรวมข้อมูล ใช้เอกสารปฐมภูมิหรือเอกสารชั้นต้นสำคัญ ได้แก่ เอกสารโบราณ ภาพถ่าย และแผนที่ เพื่อเก็บรวบรวมข้อมูลต่าง ๆ ที่เกี่ยวข้องกับชุมชนและวัดศรีแก้วเหล่าอุดม รวมไปถึงเอกสารที่มีข้อมูลเกี่ยวข้องกับสถาปัตยกรรมทางพระพุทธศาสนาตามสมัยนิยมเพื่อเทียบข้อมูลการศึกษา ข้อมูลทางหลักฐานชั้นต้นและชั้นรอง เพื่อแยกแยะข้อมูลออกเป็นหมวดหมู่ตามหัวข้อหลักของการศึกษา แล้วก็ได้ทำการเก็บข้อมูลภาคสนาม ได้แก่ การสำรวจพื้นที่เพื่อปฏิบัติการศึกษาสภาพปัจจุบันในเชิงภูมิศาสตร์และเก็บรวบรวมข้อมูลจากศิลปะสถาปัตยกรรม รวมถึงทำการสัมภาษณ์ข้อมูลจากผู้รู้ในท้องถิ่นและถ่ายภาพประกอบการศึกษา

๒. การวิเคราะห์ข้อมูล นำข้อมูลที่รวบรวมได้มาวิเคราะห์เพื่อจัดเรียงลำดับประเด็นและหัวข้อการศึกษา นำข้อมูลต่าง ๆ โดยเฉพาะข้อมูลจากหลักฐานทางประวัติศาสตร์และศิลปะสถาปัตยกรรมมาวิเคราะห์ร่วม

๓. การนำเสนอข้อมูล ผู้เขียนใช้การพรรณนาวิเคราะห์ (Analytical Description) เพื่อให้เห็นภาพพัฒนาการทางประวัติศาสตร์ของชุมชนและลักษณะทางศิลปะสถาปัตยกรรมภายในวัด โดยแสดงให้เห็นถึงความสัมพันธ์เชื่อมโยงเป็นเหตุเป็นผลกับเนื้อหาที่นำเสนอ พร้อมเสนอความเห็นเพิ่มเติมของผู้เขียนในการเรียบเรียง แต่อย่างไรก็ดี เนื่องจากเอกสารหลักฐานทางประวัติศาสตร์และข้อมูลทางด้านโบราณคดียังกระจัดกระจายอยู่โดยมาก ข้อเขียนในหนังสือเล่มนี้จึงไม่ใช่ข้อยุติทางวิชาการและจำเป็นที่จะต้องศึกษาค้นคว้าต่อไป



๑๒

ประวัติศาสตร์และสถาปัตยกรรม
วัดศรีแก้วเหล่าอุ้ม



การเก็บรวบรวมข้อมูลทางประวัติศาสตร์และสถาปัตยกรรมภายในวัดศรีแก้ว

พัฒนาการท่องเที่ยว ประวัติศาสตร์ท้องถิ่น ชุมชนบ้านเหล่า

บริบททั่วไปชุมชนบ้านเหล่า

“บ้านเหล่า” ตั้งอยู่ในบริเวณพื้นที่ราบลุ่มด้านทิศตะวันออกเฉียงใต้ของตัวเมืองสกลนคร ประมาณ ๓๓ กิโลเมตร ห่างจากตัวอำเภอโคกศรีสุพรรณ ๑๑ กิโลเมตร เป็นพื้นที่รอยต่อของอำเภอนาแก จังหวัดนครพนม และอำเภอโคกศรีสุพรรณ จังหวัดสกลนคร โดยมีอาณาเขตและลักษณะภูมิประเทศด้านทิศเหนือจรดบ้านหนองเหียน เป็นพื้นที่ราบลุ่มมีลำห้วยทรายไหลผ่าน เหมาะสำหรับการทำกิจกรรมเพาะปลูกข้าว ด้านทิศใต้จรดบ้านห้วยยาง เป็นพื้นที่ดอนเหมาะสำหรับทำไร่และสวน ด้านทิศตะวันออกจรดบ้านโพนไฮ เป็นพื้นที่ดอนไม่ไกลจากพื้นที่ราบลุ่มเหมาะแก่การตั้งชุมชน มีลำห้วยยางไหลผ่าน



เหมาะสำหรับทำกิจกรรมเพาะปลูกข้าว ด้านทิศตะวันตกจรดบ้านโพนค้อ ตำบลเหล่าโพนค้อ อำเภอโคกศรีสุพรรณ จังหวัดสกลนคร เป็นพื้นที่ดอน ไม่ไกลจากพื้นที่ราบลุ่มเหมาะแก่การตั้งชุมชน



ภาพถ่ายทางอากาศแสดงตำแหน่งที่ตั้งและลักษณะการตั้งชุมชนบ้านเหล่า
แบบหมู่บ้านริมทาง ขยายตัวไปตามแนวถนน



ลักษณะการตั้งชุมชนบ้านเหล่าโพนค้อ เป็นไปในรูปแบบของ หมู่บ้านริมทางในลักษณะทางยาว มีการตั้งบ้านเรือนของชาวชุมชน ยาวไปตามแนวถนนเป็นหลัก ส่วนพื้นที่เพาะปลูกจะอยู่โดยรอบ ถนนที่ ตัดผ่านหมู่บ้านสายนี้เริ่มพัฒนาในช่วงปีพุทธศักราช ๒๔๕๐ โดยมี ท้าวอาญาพรหม นำพาชาวบ้านโพนค้อ บ้านเหล่า และบ้านโพนไฮ ร่วมกันพัฒนาขึ้น

ภูมินามและความเป็นมาชุมชนบ้านเหล่า

คำว่า “เหล่า” ในภาษาถิ่นหมายถึง “ป่า” โดยบริเวณพื้นที่ตั้งชุมชน บ้านเหล่าในอดีตนั้นมีความอุดมสมบูรณ์ของผืนป่าธรรมชาติอันเป็น ผืนเดียวต่อจากเทือกเขาภูพาน ซึ่งตั้งอยู่ห่างไปจากที่ตั้งชุมชนด้านทิศใต้ ราว ๖ กิโลเมตร ประกอบกับบริเวณที่ตั้งชุมชนมีต้นไผ่ขึ้นอยู่เยอะ การตั้ง ถิ่นฐานของชาวบ้านเหล่าในระยะแรกจึงได้เรียกชื่อชุมชนว่า “บ้านเหล่า” ตามสภาพความอุดมสมบูรณ์ของป่าไผ่ในขณะนั้น ทั้งนี้ ชุมชนบ้านเหล่า ในปัจจุบันได้แยกออกมาจาก “บ้านโพนค้ออู่ไม้”^๑ ซึ่งปรากฏจากคำบอกเล่า สืบต่อกันมาว่า เดิมมีถิ่นฐานอยู่ ณ บ้านดงกิม^๒ แขวงเมืองสุวรรณเขต^๓ ครั้นต่อมามีพระภิกษุรูปหนึ่ง ออกจากริกรุดงค์จากวัดบ้านดงกิม ข้ามน้ำโขง บำเพ็ญสมณธรรมตามสมณวิสัย จนมาถึงบริเวณพื้นที่ราบลุ่มแห่งหนึ่ง

^๑ บ้านโพนค้อ ตำบลเหล่าโพนค้อ อำเภอโคกศรีสุพรรณ จังหวัดสกลนครในปัจจุบัน.

^๒ บ้านดงกิม เมืองอาดสะพังทอง แขวงสะหวันนะเขต สาธารณรัฐประชาธิปไตย ประชาชนลาว.

^๓ สุวรรณเขต หรือ สะหวันนะเขต เป็นหนึ่งในแขวงของสาธารณรัฐประชาธิปไตย ประชาชนลาว ตั้งอยู่ตอนกลางค่อนไปทางใต้ของประเทศ ทิศตะวันออกติดกับ ประเทศเวียดนาม ทิศตะวันตกติดกับประเทศไทย ทิศเหนือติดกับแขวงคำม่วน ทิศใต้ติดกับแขวงสาละวัน เป็นแขวงที่มีเนื้อที่ใหญ่อันดับที่ ๒ รองจากแขวง เวียงจันทน์.



อันมีอาณาเขตติดกับบ้านหนองเหียนอุบซาด^๔ เห็นว่าเป็นสถานที่มีความอุดมสมบูรณ์เหมาะสมต่อการตั้งถิ่นฐานบ้านเรือนได้ ครั้นพระภิกษุรูปนี้เดินทางกลับถึงบ้านดงกิม ได้เล่าเรื่องราวความอุดมสมบูรณ์ของพื้นที่ให้กับชาวบ้านดงกิมได้รับฟัง

ครั้นความทราบถึงอาญาพระพล^๕ อาญาพระเทพ^๖ เกิดความสนใจ จึงได้รวบรวมสมัครพรรคพวกได้ประมาณ ๘ ครัวเรือน เดินทางข้ามลำน้ำโขงมายังบ้านหนองเหียนอุบซาดตามคำแนะนำของพระภิกษุรูปนั้น โดยหยุดพักเพื่อค้นหาทำเลอันเหมาะสมพอที่จะตั้งบ้านเรือนได้ ครั้นนั้นพบกับลำห้วยแห่งหนึ่งชื่อว่า “ลำน้ำห้วยทราย” เห็นว่ามีความอุดมสมบูรณ์บริบูรณ์ดี มีดินไผ่ขึ้นชุกชุมมาก จึงตกลงตั้งบ้านเรือนขึ้นในบริเวณนั้น อาญาพระพล ตั้งบ้านเรือนขึ้นที่ “ดอนตากล้า” ส่วนอาญาพระเทพ ตั้งบ้านเรือนอยู่ที่ “ดงมุ่น” ริมห้วยทราย เรียกนามหมู่บ้านว่า “บ้านอุ่มไผ่นาทาม”

อย่างไรก็ตาม เมื่อมีการตั้งบ้านอุ่มไผ่นาทามขึ้นแล้ว ยังได้รับความลำบากเนื่องจากเมื่อถึงฤดูฝนน้ำหลากท่วมทุกปี ทำให้การทำมาหากิน การอยู่อาศัย การสัญจรไปมาลำบาก ผู้นำทั้งสองจึงได้พร้อมใจกันเลือกทำเลที่ตั้งชุมชนใหม่และมีความเหมาะสมกว่าเดิม โดยพบที่เนินแห่งหนึ่ง มีดินค้อขึ้นอยู่มาก พิจารณาเห็นว่ามีเหมาะสมสำหรับที่จะตั้งบ้านเรือนได้ จึงพากันไปตั้งบ้านเรือนขึ้นในบริเวณแห่งนั้น เมื่อปีพุทธศักราช ๒๓๔๐ เรียกนามชุมชนว่า “บ้านโนนค้ออุ่มไผ่” ทำราชการขึ้นกับ

^๔ บ้านหนองเหียน ตำบลเหล่าโนนค้อ อำเภอโคกศรีสุพรรณ จังหวัดสกลนคร ในปัจจุบัน เดิมเรียกว่า “บ้านหนองเหียนอุบซาด” คำว่า “อุบซาด” เป็นชื่อของผู้นำที่นำราษฎรมาตั้งเป็นชุมชนขึ้น.

^๕ อาญาพระพล เป็นต้นตระกูล “พลราชม”.

^๖ อาญาพระเทพ เป็นต้นตระกูล “ทนคำดี” และ “ธนะคำดี”.



เมืองสกลนคร อาชีพของชาวบ้านในเวลานั้นส่วนใหญ่ ได้แก่ การทำไร่
ทำสวน และหาของป่า เป็นต้น

ต่อมาเมื่อประชาชนเพิ่มมากขึ้น การทำไร่ก็ขยายออกไปเรื่อย ๆ
จนมีอาณาเขตกว้างขวางและห่างไกลจากบ้านเดิมเป็นเหตุให้ลำบากในการ
ดูแลรักษาพืชไร่ต้น เมื่อเป็นดังนี้ต่างคนก็ต่างพากันไปปลูกบ้านเรือนอยู่
ตามไร่ของตนเอง ซึ่งยังเป็นป่าเป็นดงอยู่ จึงกลายเป็นหมู่บ้านเล็ก ๆ
ด้านทิศตะวันออกของชุมชนเดิม จึงเกิดเป็นชุมชนบ้านเหล่าขึ้น นำโดย
ครอบครัวของนายทิดขัน นางจันทิ และท้าวหน้า^๗ ต่อมาจึงเรียกนาม
ชุมชนว่า “บ้านเหล่าโพนค้อ” ภายหลังแยกออกเป็นบ้านโพนค้อ หมู่ ๑
และบ้านเหล่า หมู่ ๕ ในปัจจุบัน

^๗ นายทิดขัน นางจันทิ และท้าวหน้า เป็นต้นตระกูล “ขันที่ท้าว”.



ภาพด้านหลังของลิมหรือพัทธสีมาอุโบสถวัดศรีแก้วเหล่าอุดม

วัดศรีแก้วเหล่าอุดม : ที่ตั้งภูมินามและความเป็นมา

ที่ตั้งภูมินามและความเป็นมา

“วัดศรีแก้ว” หรือ “วัดศรีแก้วเหล่าอุดม” หรือที่ในอดีตเรียกว่า “วัดบ้านเหล่า” ตั้งอยู่ ณ บ้านเหล่า ตำบลเหล่าโพนค้อ อำเภอโคกศรีสุพรรณ จังหวัดสกลนคร เป็นวัดในสังกัดคณะสงฆ์มหานิกาย ตั้งเป็นวัดเมื่อใดไม่ปรากฏชัด โดยได้รับพระราชทานวิสุงคามสีมา ยาว ๑๕ วา ๑ ศิพ กว้าง ๗ วา ๒ ศอก ๑ ศิพ เมื่อวันที่ ๑ มีนาคม พ.ศ. ๒๔๐๙ อาณาบริเวณพื้นที่ของวัด มีเนื้อที่ ๔ ไร่ ๑๐ ตารางวา ทิศเหนือ กว้างประมาณ ๒ เส้น ๒ วา จรดที่ดินธรณีสงฆ์ ทิศใต้ กว้างประมาณ ๒ เส้น ๓ วา จรดที่ดินสาธารณะ ทิศตะวันออก ประมาณ ๒ เส้น จรดทางซึ่งติดกับทุ่งนา และทิศตะวันตก ประมาณ ๒ เส้น ๒ วา จรดที่ดินของเอกชน



ภาพถ่ายทางอากาศแสดงตำแหน่งที่ตั้งวัดศรีแก้วเหล่าอุดม
บ้านเหล่า ตำบลเหล่าโพนค้อ
อำเภอโคกศรีสุพรรณ จังหวัดสกลนคร



พระครูสถิตปัญญาคุณ (ต๋วง ฐิตปญฺโญ) อดีตเจ้าอาวาสวัดศรีแก้วเหล่าอุดม
ถ่ายบริเวณหน้าศาลาการเปรียญ (หลังเก่า) เมื่อพุทธศักราช ๒๔๕๓



วัดศรีแก้วเหล่าอุ้ม เป็นสถานที่ประกอบพิธีกรรมทางศาสนาและเป็นศูนย์รวมใจของชาวชุมชนบ้านเหล่า วัดศรีแก้วเหล่าอุ้มได้รับการทำนุบำรุงรักษามาโดยลำดับ โดยเริ่มจัดให้มีการจัดการเรียนการสอนพระปริยัติธรรม ตั้งแต่ปีพุทธศักราช ๒๔๘๐ พร้อมกับการก่อสร้างอาคารเสนาสนะทดแทนของเดิมที่มีความชำรุดทรุดโทรมเพื่อใช้สำหรับประกอบพิธีกรรมทางศาสนา และอำนวยความสะดวกต่อการบำเพ็ญสมณธรรมของพระภิกษุสามเณรที่จำพรรษาอยู่ในอาวาส ปัจจุบันวัดศรีแก้วเหล่าอุ้มได้รับการพัฒนาโดยลำดับ และเป็นวัดเดียวในจังหวัดสกลนครที่ยังคงรักษาศิลปะสถาปัตยกรรมอาคารเสนาสนะที่เป็นองค์ประกอบของวัดได้เป็นอย่างดี

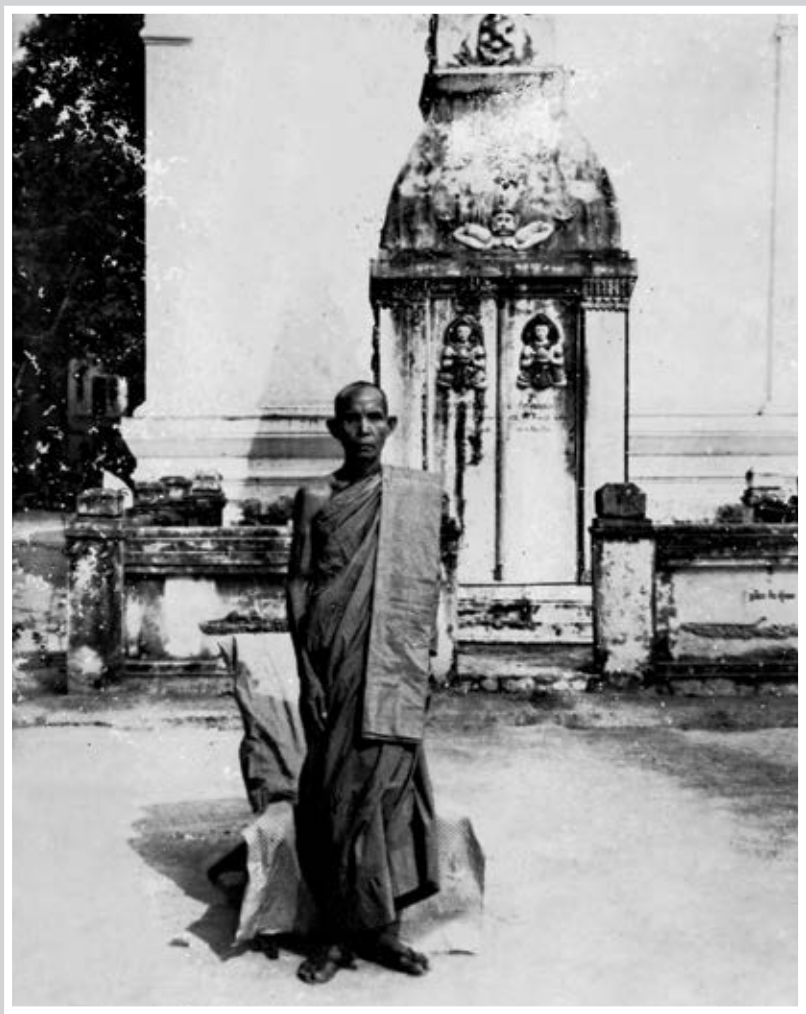
ลำดับเจ้าอาวาส

ลำดับรายนามบูรพาจารย์และเจ้าอาวาสวัดศรีแก้วเหล่าอุ้มบ้านเหล่า ตำบลเหล่าโพนค้อ อำเภอโคกศรีสุพรรณ จังหวัดสกลนคร สามารถสืบได้มีรายนาม ดังนี้

๑. อาญาครูพิมพ์
๒. อาญาครูไตร
๓. อาญาครูณะ
๔. อาญาครูพน
๕. อาญาครูทัน
๖. อาญาครูเสื่อ
๗. อาญาครูมา
๘. อาญาครูอิน
๙. อาญาครูพอ
๑๐. อาญาครูสิมมา (ลอย)



๑๑. อาญาครูสอน
๑๒. อาญาครูสาया
๑๓. อาญาครูฟาง
๑๔. อาญาครูทอง (หนองแท้) (พ.ศ. ๒๔๕๓ - ๒๔๖๘)
๑๕. พระครูสถิตปัญญาคุณ (ด้วง สฐิตปัญญา) (พ.ศ. ๒๔๖๘ - ๒๕๐๖)
ลำดับรายนามบูรพาจารย์และเจ้าอาวาสวัดศรีแก้วเหล่าอุดม
ลำดับที่ ๑ - ๑๕ ทราบจากบันทึกลายมือของพระครูสถิตปัญญาคุณ
(ด้วง สฐิตปัญญา) เจ้าอาวาสวัดศรีแก้วเหล่าอุดม ลำดับที่ ๑๕
๑๖. พระเมือง จนุทโธภาณ (พ.ศ. ๒๕๐๖ - ๒๕๐๙)
๑๗. พระหนูพันธ์ สมบูรณ์ (พ.ศ. ๒๕๐๙ - ๒๕๑๒)
๑๘. พระสุวรรณค์ ธิมมวโร (พ.ศ. ๒๕๑๓ - ๒๕๑๕)
๑๙. พระคล้าย สุนตจิตโต (พ.ศ. ๒๕๑๕ - ๒๕๑๖)
๒๐. พระมหาราชม สุวโจ (พ.ศ. ๒๕๑๖ - ๒๕๒๒)
๒๑. พระอธิการอินเขียน กตกุสโล (พ.ศ. ๒๕๒๒ - ๒๕๒๗)
๒๒. พระอธิการชัยศรี รัตนวณฺโณ (พ.ศ. ๒๕๒๗ - ๒๕๔๐)
๒๑. พระอธิการยามา อินทวณฺโณ (พ.ศ. ๒๕๔๐ - ๒๕๔๖)
๒๒. พระอธิการสิทธิศักดิ์ พลญาโณ (พ.ศ. ๒๕๔๖ - ๒๕๕๓)
๒๓. พระอธิการอัฐพล สิริจันท (พ.ศ. ๒๕๕๓ - ปัจจุบัน)



พระเมือง จนทโสภณ อดีตเจ้าอาวาสวัดศรีแก้วเหล่าอุดม (พ.ศ. ๒๕๐๖ - ๒๕๐๙)
ถ่าย ณ บริเวณด้านหลังอุโบสถ โดยเจดีย์ด้านหลังชาวบ้านเหล่า
จัดสร้างขึ้นเป็นที่บรรจุอัฐิ
พระครูสถิตปัญญาคุณ (ดั่ง จิตปญโญ) อดีตเจ้าอาวาสรูปก่อน

ศิลปปะสถาปัตยกรรม วัดศรีแก้วเหล่าอุดม

“วัดศรีแก้วเหล่าอุดม” เป็นวัดที่มีอาคารเสนาสนะที่ได้รับการออกแบบอย่างมีความหมาย มีความสมบูรณ์ทางองค์ประกอบของอาคารเสนาสนะ และเป็นวัดที่มีอาคารเสนาสนะที่มีสถาปัตยกรรมที่มีความโดดเด่น และมีความสมบูรณ์ไม่ก็แหล่งในพื้นที่จังหวัดสกลนคร จากการศึกษาพบว่าอยู่ในกลุ่มของสถาปัตยกรรมที่ได้รับอิทธิพลตะวันตก ส่งผ่านกลุ่มช่างญวน เป็นเอกลักษณ์เฉพาะของอาคารศาสนสถานและสิ่งปลูกสร้างที่พบเป็นที่นิยมในบริเวณพื้นที่ภาคตะวันออกเฉียงเหนือ โดยเฉพาะพื้นที่แอ่งสกลนคร เพื่อความเข้าใจจึงนำเสนอพื้นที่ใช้สอยภายในศาสนสถานก่อนนำสู่เนื้อหาในส่วนถัดไป

คำว่า “ศาสนสถาน” เป็นคำเรียกชื่อสถานที่ในการประกอบพิธีกรรมทางศาสนา หรือเรียกทั่วไปว่า “วัด” โดยทั่วไปมักประกอบด้วยเสนาสนะหรืออาคารสำคัญต่าง ๆ อาทิเช่น พระธาตุ อุโบสถ วิหาร หอแจก และกุฏิ



เป็นต้น ซึ่งอาจมีการวางตำแหน่งอย่างมีแบบแผนและความเหมาะสมในการใช้งาน โดยทั่วไปมีการแบ่งเสนาสนะออกเป็น ๓ ส่วนใหญ่ ๆ คือ เขตพุทธาวาส เขตสังฆาวาส และเขตธรณีสงฆ์ ดังจะกล่าวต่อไป

๑. เขตพุทธาวาส เป็นพื้นที่สำหรับพระสงฆ์ใช้ประกอบพิธีกรรมทางศาสนา โดยคำว่า “พุทธาวาส” หมายถึง สถานที่ประทับของพระพุทธรูป (พุทธรูป + อาวาส = พุทธาวาส) มักประกอบด้วยเสนาสนะหรืออาคารหลักสำคัญ ๆ โดยเฉพาะที่เกี่ยวข้องกับพระพุทธรูป และอาจใช้ในสังฆกรรมสงฆ์ในลักษณะของพื้นที่กึ่งสาธารณะ (Semi-Public Zone) ประกอบด้วยเสนาสนะต่าง ๆ อาทิเช่น ธาตุเจดีย์ สิม (อุโบสถ) กะตึบ (วิหาร) และหอกลองหรือหอรบระฆัง เป็นต้น ทั้งนี้มักพบว่ามีการกำหนดตำแหน่งที่ตั้งของอาคารเสนาสนะในเขตพุทธาวาสให้เป็นไปตามคติมณฑลจักรวาลหรือไตรภูมิด้วย

๒. เขตสังฆาวาส เป็นพื้นที่ส่วนหนึ่งของวัดที่กำหนดไว้ให้เป็นที่อยู่อาศัยของพระภิกษุสงฆ์ในลักษณะของพื้นที่เฉพาะหรือพื้นที่ส่วนตัว (Private Zone) ประกอบไปด้วยเสนาสนะต่าง ๆ อาทิเช่น กุฏิ หอแจก (ศาลาการเปรียญ) หอพระไตรปิฎก และวัจจกุฎี (ห้องน้ำ) เป็นต้น

๓. เขตธรณีสงฆ์ เป็นพื้นที่บางส่วนที่เหลืออกจากการจัดเขตพุทธาวาส และเขตสังฆาวาส โดยเขตธรณีสงฆ์อยู่ในลักษณะของพื้นที่สาธารณะ (Public Zone) ในการกำหนดเป็นสถานที่จัดกิจกรรมต่าง ๆ นอกจากการประกอบพิธีกรรมทางศาสนา

อย่างไรก็ตาม ตำแหน่งของอาคารก็ไม่มีข้อกำหนดเป็นกฎเกณฑ์ตายตัวเสมอไป ยกเว้นบางวัดที่กำหนดให้พระเจดีย์เป็นตำแหน่งหลัก โดยอาคารที่อยู่ในเขตพุทธาวาสบางวัดก็ไม่จำเป็นต้องมีครบดังที่กล่าวมา ทั้งนี้ ขึ้นอยู่กับแนวความคิดและคตินิยมของแต่ละสมัยเป็นปัจจัยสำคัญ



สิม (พัทธสีมาอุโบสถ)



สิมหรือพัทธสีมาอุโบสถ มีลักษณะผสมผสานระหว่างสถาปัตยกรรมพื้นถิ่นแบบสิมที่กับสถาปัตยกรรมตะวันตก ได้รับอิทธิพลอุโบสถแบบไทยภาคกลาง เป็นอาคาร ๕ ห้อง หันหน้าสู่ทิศตะวันออก ก่ออิฐถือปูน ผังพื้นเป็นรูปสี่เหลี่ยมผืนผ้า หลังคาทรงคดหีบแบบซ้อนชั้น เดิมมุงด้วยไม้ ประดับใบระกาหางหงส์ หน้าบันเดิมเขียนลายก้านขด มีเสาศาโลงรองรับหลังคา ด้านหน้า ๔ ต้น ระหว่างเสามีพนักเชื่อมกัน ยกเว้นเสาคู่กลางที่เป็นช่องบันไดทางขึ้น และมีซาลารองรับทำบันไดขึ้นลงข้างซ้ายและข้างขวา ตรงกลางทำเป็นรูปใบเสมา นอกจากนี้ยังทำบันไดทางขึ้นลงด้านซ้ายและด้านขวาของอาคาร ประตูทางเข้ามีเฉพาะด้านหน้า ๑ ประตู มีหน้าต่างด้านข้างด้านละ ๓ ช่อง ส่วนฐานอาคารทำเป็นบัวคว่ำบัวหงาย

จัดเป็นเสนาสนะสำคัญที่ใช้ประกอบพิธีกรรมในการทำสังฆกรรมของพระภิกษุสงฆ์ที่อยู่ในอาวาสนั้น ๆ โดยเป็นพัทธสีมาหลังที่ ๒ ของวัดศรีแก้วเหล่าอุ้ม จัดสร้างขึ้นทดแทนหลังเดิมซึ่งมีขนาดเล็กและแคบ



รวมทั้งมีความชำรุดทรุดโทรม โดยพระครูสถิตปัญญาคุณ (ดั่ง วิถีปัญญา)
เจ้าอาวาสวัดศรีแก้ว เจ้าคณะตำบลเหล่าโพนค้อ เมื่อพุทธศักราช ๒๔๙๓



ภาพด้านหลังและพื้นที่ใช้สอยภายในของสิมหรือพัทธสีมาอุโบสถวัดศรีแก้วเหล่าอุดม
ได้รับการบูรณะในปีพุทธศักราช ๒๕๕๖



สิมหรือพัทธสีมาอุโบสถ วัดศรีแก้วเหล่าอุดม ภายหลังจากการบูรณะครั้งที่ ๑
ถ่ายเมื่อพุทธศักราช ๒๕๔๕

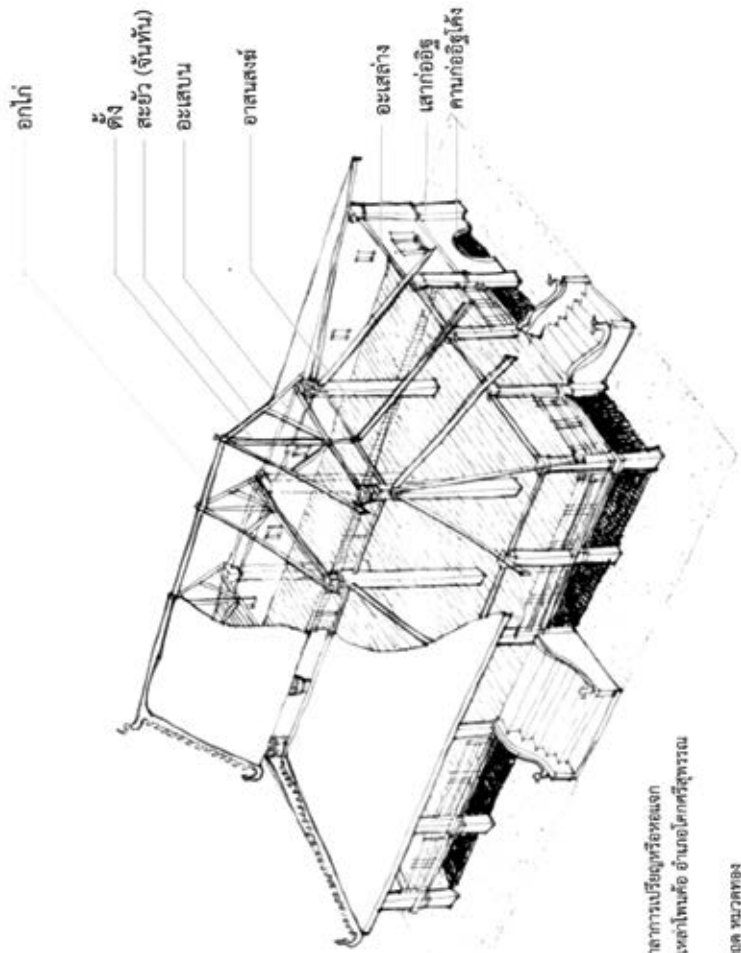


หอแจกหรือศาลาโรงธรรม



หอแจกหรือศาลาโรงธรรม มีลักษณะผสมผสานระหว่างสถาปัตยกรรมพื้นถิ่นกับสถาปัตยกรรมตะวันตก เป็นอาคารยกพื้นขนาด ๕ คูหา หันหน้าสู่ทิศใต้ ผังพื้นเป็นรูปสี่เหลี่ยมผืนผ้า หลังคาทรงจั่ว เดิมมุงด้วยแผ่นเหล็กเคลือบสังกะสี เสาและผนังก่ออิฐถือปูน พื้นปูไม้ระหว่างเสาทำพนักเชื่อมกันยกเว้นเสาคู่กลางที่เป็นช่องบันไดทางขึ้นและด้านข้าง ๔ คูหา อยู่ในลักษณะเดียวกันโดยมีบันไดขึ้นลงทั้ง ๒ ข้าง พื้นที่ส่วนที่ติดผนังด้านหลังอาคารทึบ ทำหน้าต่าง ๕ ช่อง และด้านซ้ายขวาของอาคารข้างละ ๑ ช่อง พื้นที่ติดผนังยกพื้นทำเป็นอาสน์สงฆ์ ด้านล่างของอาคารด้านหลังก่อช่องโค้ง (Arch)

จัดเป็นอาคารอเนกประสงค์ในการบำเพ็ญกุศลและพิธีกรรมทางศาสนาต่าง ๆ รวมถึงใช้เป็นสถานที่จัดทำกรเรียนการสอนศาสนศึกษาของพระภิกษุสามเณร ในส่วนของอาคารศาลาโรงธรรมหลังนี้ จัดสร้างขึ้นทดแทนหลังเดิมซึ่งมีความชำรุดทรุดโทรม โดยพระครูสถิตปัญญาคุณ (ด้วง จิตฺตปัญโญ) เจ้าอาวาสวัดศรีแก้ว เจ้าคณะตำบลเหล่าโพนคือเมื่อพุทธศักราช ๒๕๐๑



ภาพ : ลายแบบแสดงโครงสร้าง ศาลาการเปรียญหรือหอแจก
 วัดศรีวิบูลย์สุข ตำบลเขาโพนคี้อ อำเภอโคกศรีสุพรรณ
 จังหวัดอุบลราชธานี
 ที่มา : ผู้ช่วยศาสตราจารย์ ดร.อมฤต นนททอง
 คณะสถาปัตยกรรมศาสตร์ สิ่งเมืองและภูมิทัศน์
 มหาวิทยาลัยมหาสารคาม



ภาพด้านหลังหอแจกหรือศาลาโรงธรรม วัดศรีแก้วเหล่าอุดม



ภาพหอแจกหรือศาลาโรงธรรม วัดศรีแก้วเหล่าอุดมหลังเดิม (บน)
และหลังใหม่ (ล่าง) ถ่ายเมื่อพุทธศักราช ๒๕๔๕

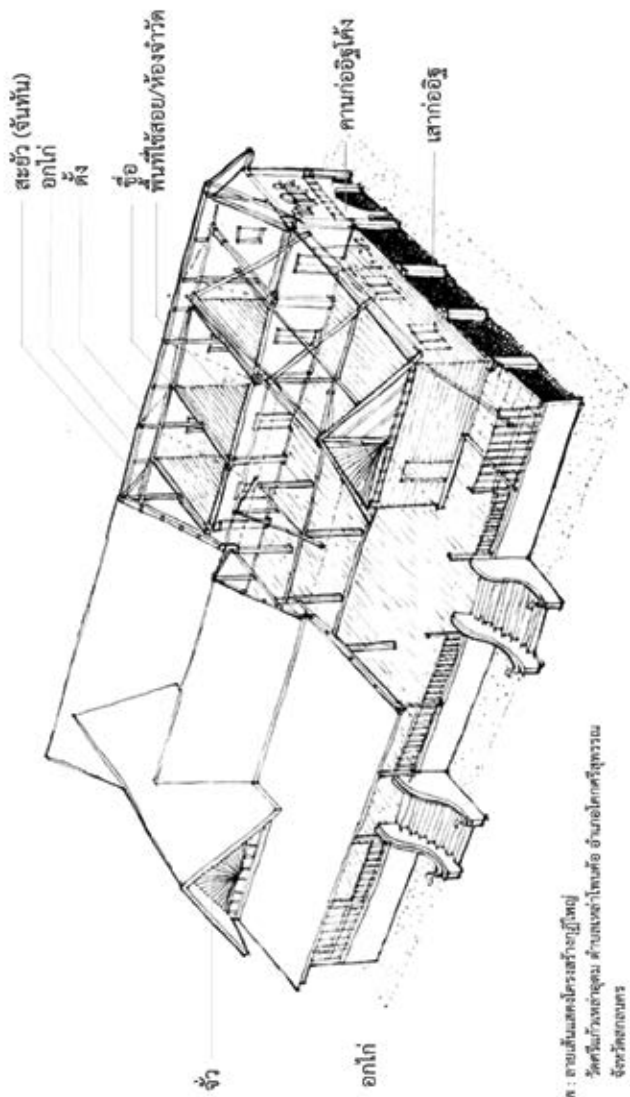


กุฏิใหญ่



กุฏิใหญ่ มีลักษณะผสมผสานระหว่างสถาปัตยกรรมพื้นถิ่นกับสถาปัตยกรรมตะวันตก เป็นอาคารยกพื้น ขนาด ๘ คูหา หันหน้าสู่ทิศตะวันตก ผังพื้นเป็นรูปสี่เหลี่ยมผืนผ้า หลังคาทรงจั่ว เดิมมุงด้วยกระเบื้องดินขอ ประกอบด้วย ๒ ส่วน คือ ส่วนพื้นที่ห้องจำวัด เส้าและผนังก่ออิฐถือปูน พื้นปูไม้ ผนังด้านหลังทำหน้าต่างคูหาละ ๑ ช่อง ด้านข้างอาคารฝั่งละ ๓ ช่อง ส่วนพื้นที่ใช้สอย ลักษณะทำเป็นมุข ๒ ข้าง มีชานอยู่ตรงกลาง ก่อเชื่อมกันกับส่วนพื้นที่ห้องจำวัด เส้าก่อด้วยอิฐถือปูน กรุผนังด้วยไม้ มีบันไดขึ้นลง ๒ ข้าง อาคารหลังนี้มีลักษณะเด่นเฉพาะตัวคือ ด้านล่างของอาคารด้านหลังก่อช่องโค้ง (Arch) และเพิ่มเส้าเพื่อถ่ายเทน้ำหนักโครงสร้างส่วนบน ช่องละ ๒ เส้า ทั้งนี้ นอกจากการถ่ายเทน้ำหนักแล้ว ยังเป็นการก่อให้เกิดสุนทรียภาพความสวยงามของตัวอาคารด้วย

กุฏิใหญ่ เป็นอาคารที่ใช้สำหรับอาศัยจำวัดของพระภิกษุสงฆ์ ตั้งอยู่ด้านทิศตะวันออกเฉียงเหนือของสิม (พัทธสีมาอุโบสถ) สร้างขึ้นโดยการนำของพระครูสถิตปัญญาคุณ (ด้วง วิฑิตปญฺโญ) เจ้าอาวาสวัดศรีแก้ว เจ้าคณะตำบลเหล่าโพนค้อ เมื่อพุทธศักราช ๒๔๗๗



ภาพ : ตายมสันเมืองโบราณสร้างใหญ่
 วัดศรีแก้วมหาธาตุям ด้านหน้าใหญ่เพื่อ อานอกไก่ค้ำพุงรวม
 จันทันคานานทร
 ที่มา : ผู้ช่วยศาสตราจารย์ ดร.อนุชิต วัฒนาพงษ์
 คณะสถาปัตยกรรมศาสตร์ วิทยาลัยเกษตรและเทคโนโลยี
 มหาวิทยาลัยมหาสารคาม



ด้านหลังของอาคารกุฏิใหญ่บริเวณผนังด้านนอกส่วนกลางระหว่างช่วงเสา
มีการปั้นปูนประดับคล้ายลูกกรง ใต้ถุนอาคารก่อเป็นช่องโค้ง



พื้นที่ใช้สอยภายในตัวอาคารสำหรับจำวัดของพระภิกษุสงฆ์



การเพิ่มเสาเพื่อถ่ายเทน้ำหนักโครงสร้างส่วนบน ทั้งนี้ นอกจากการถ่ายเทน้ำหนักแล้ว
ยังเป็นการก่อให้เกิดสุนทรียภาพความสวยงามของตัวอาคารด้วย





ต้าย (แนวกำแพง) และซุ้มประตูโขง

ต้าย (แนวกำแพง) และซุ้มประตูโขง มีลักษณะผสมผสานระหว่างสถาปัตยกรรมพื้นถิ่นกับสถาปัตยกรรมตะวันตก มีมือข้างญวน ประกอบด้วยแนวกำแพงล้อมรอบบริเวณวัดศรีแก้วเหล่าอุดม ทั้ง ๔ ด้าน กว้างด้านละ ๘๐ เมตร สูง ๓ เมตร



เจาะช่องวงรี แต่ละด้านมีซุ้มประตูสำหรับเข้าออกด้านละ ๑ ประตู ทำเป็นซุ้มโค้ง ประดับเครื่องยอด ปัจจุบันซุ้มประตูของเดิมคงเหลือเฉพาะด้านทิศตะวันตกและด้านทิศตะวันออก ส่วนด้านทิศเหนือพังทลายลงและมีการสร้างขึ้นทดแทน ส่วนด้านทิศใต้สร้างขึ้นใหม่เมื่อพุทธศักราช ๒๕๑๑ ต้ายหรือแนวกำแพง และซุ้มประตูโขง สร้างขึ้นโดยการนำของพระครูสถิตปัญญาคุณ (ดั่ง วิจิตปัญญา) เจ้าอาวาสวัดศรีแก้ว เจ้าคณะตำบลเหล่าโพนค้อ เมื่อพุทธศักราช ๒๕๗๖



ซุ้มประตูด้านทิศตะวันออก



ซุ้มประตูด้านทิศตะวันตก



การเจาะช่องโค้งบนแนวกำแพง



เครื่องถ้วยถูกติดตั้งบนหัวเสาทุกเสาของแนวกำแพง เพื่อใช้สำหรับตามประทีป
เพื่อบูชาพระรัตนตรัย ในวันสำคัญทางพระพุทธศาสนา ซึ่งยังคงมีการใช้อยู่ปัจจุบัน

บทสรุป

สิ่งปลูกสร้างภายในวัดศรีแก้วเหล่าอุดม มีความงดงามทางด้านศิลปะสถาปัตยกรรม โดยทั้งหมดตั้งอยู่ภายในอาณาบริเวณที่มีรั้วกำแพงล้อมรอบ จัดสร้างขึ้นระหว่างปีพุทธศักราช ๒๔๖๘ - ๒๕๐๓ เป็นอาคารและสิ่งปลูกสร้างศิลปะพื้นถิ่นผสมผสานกับศิลปะแบบตะวันตก ที่รับผ่านจากกลุ่มช่างชาวจีนหรือเวียดนาม เมื่อครั้งเป็นอาณานิคมของฝรั่งเศส สิ่งปลูกสร้างและรูปแบบสถาปัตยกรรมที่พบภายในวัดศรีแก้วเหล่าอุดม แสดงให้เห็นถึงการรับรูปแบบงานศิลปะและสถาปัตยกรรมการก่อสร้างอาคารศาสนสถานตามสมัยนิยมในช่วงระยะเวลาดังกล่าว เป็นไปในรูปแบบอาคารและสิ่งปลูกสร้างที่ได้รับอิทธิพลตามแบบสถาปัตยกรรม “เฟรนช์โคโลเนียล (French Colonial Style)” ทั้งสิ้น นอกจากนี้ยังแสดงให้เห็นถึงแรงศรัทธาในพระพุทธศาสนาภายใต้การนำของพระครูสถิตปัญญาคุณ อดีตเจ้าอาวาสวัดศรีแก้ว อดีตเจ้าคณะตำบลเหล่าโพนค้อ และความสมัครสมานสามัคคีของชุมชน ในการจัดหาวัสดุอุปกรณ์ที่หาได้



ในท้องถิ่น อาทิเช่น อัฐิ ทำการปั้นและเผาขึ้นเองในชุมชน ทราย ขนจาก
ลำห้วยทราย ปูน ใช้หินจากภูยั้งมาทำการเผา และวัสดุต่าง ๆ มาใช้
ในการก่อสร้าง รวมไปถึงการว่าจ้างนายช่างให้เข้ามาดำเนินการอีกด้วย

กล่าวโดยสรุปแล้ว สิ่งปลูกสร้างสถาปัตยกรรมองค์ประกอบของ
ศาสนสถานภายในวัดศรีแก้วเหล่าอุ้มค่อนข้างมีความสมบูรณ์กว่าทุกวัด
ในพื้นที่จังหวัดสกลนคร เนื่องด้วยมีการทำนุบำรุงรักษาสภาพให้มีความ
คงทนถาวร และมีการใช้งานสืบมาอย่างต่อเนื่อง โดยสิ่งเหล่านี้ล้วนแล้ว
แต่เป็น “ทุนทางวัฒนธรรม” ที่จะนำไปสู่การพัฒนาท้องถิ่นบ้านเหล่า
ตำบลเหล่าโพนคือ อำเภอโคกศรีสุพรรณ จังหวัดสกลนคร ให้มั่นคงและ
ยั่งยืนสืบไป



บรรณานุกรม

ข้อมูลหนังสือและบทความในหนังสือ

ภาษาไทย

กรมศิลปากร. (๒๕๕๓). งานช่าง คำช่างโบราณ. ขอนแก่น : บริษัท เพ็ญพรินต์ติ้ง จำกัด.

กลุ่มโบราณคดี สำนักศิลปากรที่ ๑๐ ร้อยเอ็ด. (๒๕๕๖). ทำเนียบโบราณสถานขึ้นทะเบียน สำนักศิลปากรที่ ๑๐ ร้อยเอ็ด (พ.ศ. ๒๔๗๘ - ๒๕๔๕). ขอนแก่น : บริษัท เพ็ญพรินต์ติ้ง จำกัด.

ตี๊ก แสนบุญ. (๒๕๕๙). ลักษณะอีสานว่าด้วยศิลปวัฒนธรรม. อุบลราชธานี : โรงพิมพ์มหาวิทยาลัยอุบลราชธานี.

ชวลิต อธิปัตย์กุล. (๒๕๕๖). สิมญวน ในอีสาน. อุตรธานี : โรงพิมพ์บ้านเหล่าการพิมพ์.

ธาดา สุทธิธรรม. (๒๕๔๕). ผังเมืองในประเทศไทย : ผังชุมชนและการใช้ที่ดิน สายอารยธรรมเขมรในภาคตะวันออกเฉียงเหนือ. ขอนแก่น : บริษัท ขอนแก่นพิมพ์พัฒนา จำกัด.

ธาดา สุทธิธรรม. (๒๕๔๙). รูปแบบผังชุมชนอีสานสายวัฒนธรรมไท. ขอนแก่น : โรงพิมพ์คลังนานาวิทยา.

ธาดา สุทธิธรรม. (๒๕๖๒). มรดกสถาปัตยกรรมและผังเมืองอีสาน. กรุงเทพฯ : โรงพิมพ์ชุมนุมสหกรณ์การเกษตรแห่งประเทศไทย.

ฉนวน กิตติกานต์. (๒๕๕๗). มหาธาตุ. นนทบุรี : โรงพิมพ์มติชนปากเกร็ด.



นิพนธ์ กลางวิชัย. (๒๕๕๕). กัลปนา : ความสืบเนื่องและการเปลี่ยนแปลง
แนวคิดของคนในชุมชนล้านนาต่อการกัลปนาคณ ดำรงวิชาการ
วารสารรวมบทความทางวิชาการ คณะโบราณคดี.

พัทธนี จันทรสชา. (๒๕๕๑). ร้อยรอยเก่าสกลนคร. กรุงเทพฯ : บริษัท
รุ่งศิลป์การพิมพ์ (๑๙๗๗) จำกัด.

วัดศรีแก้ว. (๒๕๔๗). อนุสรณ์ ประวัติท่านพระครูสถิตปัญญาคุณ
(ด้วง สฐิตะปัญญาเถระ). สกลนคร : สกลนครการพิมพ์.

วัดนารทพรหมวาสี. (๒๕๔๙). อนุสรณ์งานวันบูรพาจารย์ ครั้งที่ ๒.
สกลนคร : สกลนครการพิมพ์.

วิโรดม ศรีสุโร. (๒๕๓๑). ชาติอีสาน. กรุงเทพฯ : บริษัท เมฆาเพรส จำกัด.

ศักดิ์ชัย สายสิงห์. (๒๕๕๕). สถาปัตยกรรมประเภท “เจดีย์” (ธาตุ), เจดีย์
พระพุทธรูป ฐานแท้ม สิม ศิลปะลาวและอีสาน. กรุงเทพฯ : บมจ.
อมรินทร์ พริ้นติ้งแอนด์พับลิชชิ่ง.

สุวัฒน์ วรวงศ์รัตน์. (๒๕๔๒). เรือนพักอาศัย ชาวไทย – เวียดนาม บ้านท่าแร่
สกลนคร. สกลนคร : สกลนครการพิมพ์.

สุวัฒน์ วรวงศ์รัตน์. (๒๕๔๕). ประวัติศาสตร์สกลนคร. สกลนคร : สกลนคร
การพิมพ์

สงวน รอดบุญ. (๒๕๔๕). พุทธศิลป์ลาว. (พิมพ์ครั้งที่ ๒). กรุงเทพฯ :
สำนักพิมพ์สายธาร.

สำนักโบราณคดี กรมศิลปากร. (๒๕๕๐). ศัพทานุกรมโบราณคดี. กรุงเทพฯ :
สำนักโบราณคดี กรมศิลปากร.

สพสันต์ เพชรคำ. (๒๕๖๐). ประวัติศาสตร์ท้องถิ่นสกลนคร. (พิมพ์ครั้งที่ ๒).
เชียงใหม่ : หจก.วนิดาการพิมพ์.



ข้อมูลบุคคลให้สัมภาษณ์

นายประสิทธิ์ คำเพชรดี. อายุ ๘๖ ปี, ให้สัมภาษณ์เรื่อง “ประวัติวัดศรีแก้ว และประวัติบ้านเหล่า”, สัมภาษณ์วันที่ ๒๑ กันยายน ๒๕๖๓.

นายหนูพันธ์ ชันท้าว. ให้สัมภาษณ์เรื่อง “ประวัติวัดศรีแก้วและประวัติบ้านเหล่า”, สัมภาษณ์วันที่ ๒๑ กันยายน ๒๕๖๓.

นายอุทิศ พรหมสาขา ณ สกลนคร. อายุ ๖๙ ปี, ให้สัมภาษณ์เรื่อง “ประวัติวัดศรีแก้วและประวัติบ้านเหล่า”, สัมภาษณ์วันที่ ๒๑ กันยายน ๒๕๖๓.

นางสวรรคพร แคล้วคล่อง. อายุ ๖๔ ปี, ให้สัมภาษณ์เรื่อง “ประวัติวัดศรีแก้วและประวัติบ้านเหล่า”, สัมภาษณ์วันที่ ๒๑ กันยายน ๒๕๖๓.

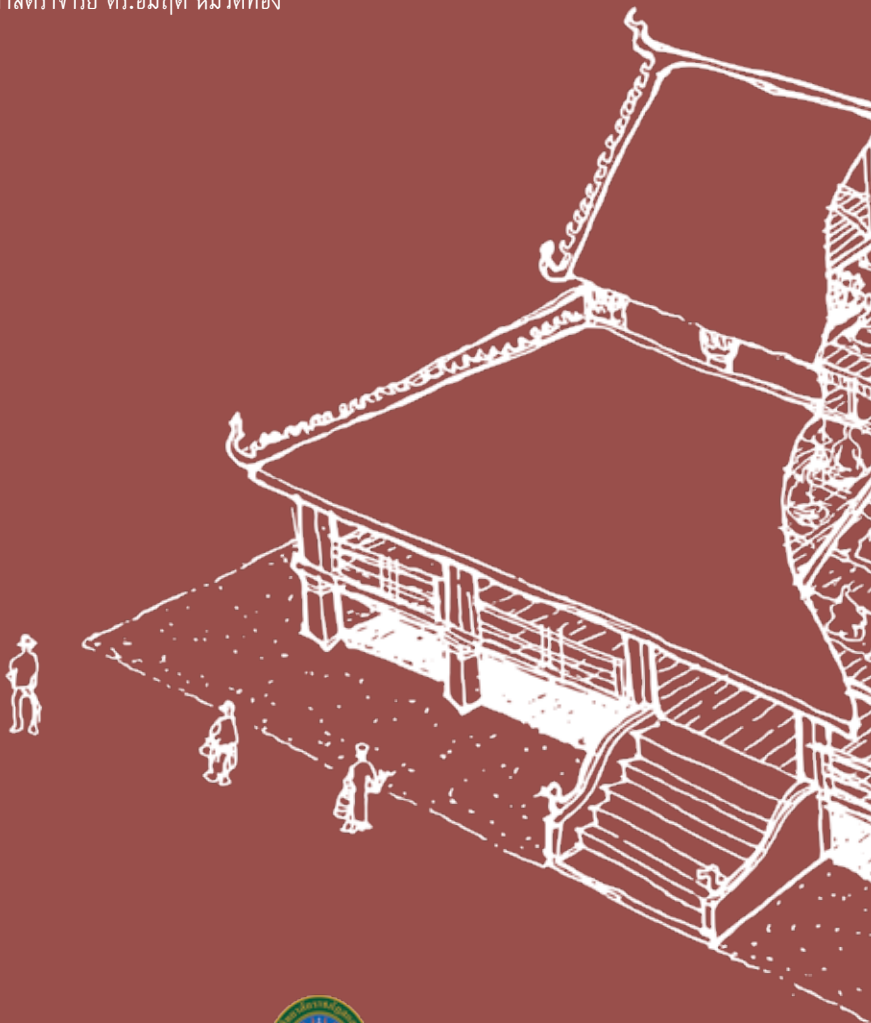
นายวารินทร์ แคล้วคล่อง. อายุ ๖๓ ปี, ให้สัมภาษณ์เรื่อง “ประวัติวัดศรีแก้วและประวัติบ้านเหล่า”, สัมภาษณ์วันที่ ๒๑ กันยายน ๒๕๖๓.

นางศิริพร ชันท้าว. อายุ ๕๙ ปี, ให้สัมภาษณ์เรื่อง “ประวัติวัดศรีแก้วและประวัติบ้านเหล่า”, สัมภาษณ์วันที่ ๒๑ กันยายน ๒๕๖๓.

นางกฤษณา ไมหา. อายุ ๕๔ ปี, ให้สัมภาษณ์เรื่อง “ประวัติวัดศรีแก้วและประวัติบ้านเหล่า”, สัมภาษณ์วันที่ ๒๑ กันยายน ๒๕๖๓.

นางมาลีวรรณ ผลจันทร์. ให้สัมภาษณ์เรื่อง “ประวัติวัดศรีแก้วและประวัติบ้านเหล่า”, สัมภาษณ์วันที่ ๒๑ กันยายน ๒๕๖๓.

ภาพ : ลายเส้นโครงสร้างและการใช้งาน ศาลาการเปรียญหรือหอแจก
วัดศรีแก้วเหล่าอุดม ตำบลเหล่าโพนค้อ อำเภอโคกศรีสุพรรณ จังหวัดสกลนคร
ที่มา : ผู้ช่วยศาสตราจารย์ ดร.อมฤต หมดทอง



สถาบันภาษา ศิลปะและวัฒนธรรม มหาวิทยาลัยราชภัฏสกลนคร
เลขที่ ๖๘๐ หมู่ที่ ๑๑ ถนนนิตโย ตำบลธาตุเชิงชุม อำเภอเมืองสกลนคร จังหวัดสกลนคร
โทรศัพท์ ๐ ๔๒๗๔ ๔๐๐๙