



แผนยุทธศาสตร์

มหาวิทยาลัยราชภัฏสกลนคร

ระยะ 4 ปี พ.ศ. 2561 - 2564

(ฉบับทบทวน ปีงบประมาณ พ.ศ. 2562)

ผ่านการพิจารณาเห็นชอบจากสภามหาวิทยาลัยราชภัฏสกลนคร
ในคราวประชุม ครั้งที่ 5/2562 วันศุกร์ที่ 31 พฤษภาคม พ.ศ. 2562

01

02

03

04

“การพัฒนาระบบและสร้างความพร้อมทุกมิติ”

มุ่งพัฒนาระบบกลไกการบริหารจัดการ ด้านการเรียนการสอน
การวิจัย การบริการวิชาการแก่ชุมชน และการทำนุบำรุงศิลปวัฒนธรรม
เพื่อสร้างความพร้อมทุกมิติ

กระทรวงการอุดมศึกษา วิทยาศาสตร์
วิจัย และนวัตกรรม



บทสรุปสำหรับผู้บริหาร

ตามที่สภามหาวิทยาลัยราชภัฏสกลนคร ได้อนุมัติแผนยุทธศาสตร์มหาวิทยาลัยราชภัฏสกลนคร ระยะ 4 ปี พ.ศ. 2561 - 2564 ในคราวประชุมครั้งที่ 3/2561 วันศุกร์ที่ 30 มีนาคม พ.ศ. 2561 เพื่อใช้เป็นกรอบในการบริหารงานของมหาวิทยาลัยราชภัฏสกลนคร ที่สอดคล้องกับระยะเวลาการประเมินผลยุทธศาสตร์ชาติ ระยะ 20 ปี (พ.ศ. 2560 - 2579) เนื่องด้วย มีการเปลี่ยนแปลงนโยบายเพื่อตอบสนองยุทธศาสตร์ชาติ แผนแม่บท แผนพัฒนาเศรษฐกิจสังคมแห่งชาติ แผนการศึกษาแห่งชาติ แผนการอุดมศึกษา และยุทธศาสตร์มหาวิทยาลัยราชภัฏเพื่อการพัฒนาท้องถิ่น ระยะ 20 ปี พ.ศ. 2560 - 2579 (ฉบับปรับปรุง 11 ตุลาคม 2561) จึงเห็นควรให้มีการทบทวนแผนฯ ดังกล่าว โดยมีการระดมความคิดเห็นวิเคราะห์สภาพแวดล้อมภายในและภายนอก (SWOT Analysis) ของบุคลากรภายในมหาวิทยาลัย ตลอดจนการรับฟังความคิดเห็นของผู้มีส่วนได้ส่วนเสียภายนอกมหาวิทยาลัย เมื่อวันที่ 3 พฤษภาคม 2562 และประชุมคณะกรรมการทบทวนแผนยุทธศาสตร์มหาวิทยาลัยราชภัฏสกลนคร ระยะ 4 ปี พ.ศ. 2561 - 2564 เมื่อวันที่ 15 พฤษภาคม 2562 และวันอังคารที่ 21 พฤษภาคม 2562 เพื่อพิจารณาแผนยุทธศาสตร์มหาวิทยาลัยราชภัฏสกลนคร ระยะ 4 ปี พ.ศ. 2561 - 2564 (ฉบับทบทวน ประจำปีงบประมาณ พ.ศ. 2562)

แผนยุทธศาสตร์มหาวิทยาลัยราชภัฏสกลนคร ระยะ 4 ปี พ.ศ. 2561 – 2564 (ฉบับทบทวน ประจำปีงบประมาณ พ.ศ. 2562)

วิสัยทัศน์

มหาวิทยาลัยราชภัฏสกลนครเป็นแหล่งสรรพวิชาบนพื้นฐานการบริหารจัดการตามหลักธรรมาภิบาล

คำอธิบายวิสัยทัศน์

หมายถึง ความหลากหลายของศาสตร์หรือองค์ความรู้ที่มหาวิทยาลัยราชภัฏสกลนครมีความพร้อมในการจัดการศึกษาและตอบสนองต่อความต้องการของชุมชนท้องถิ่น ระดับชาติ และระดับสากล

เป้าประสงค์

1. มหาวิทยาลัยราชภัฏสกลนครเป็นที่พึ่งของชุมชนท้องถิ่น
ตัวชี้วัดที่ 1 จำนวนชุมชนที่สามารถจัดการตนเองได้จากองค์ความรู้ของมหาวิทยาลัย
ตามปรัชญาเศรษฐกิจพอเพียง
2. มหาวิทยาลัยราชภัฏสกลนครในการเป็นศูนย์การเรียนรู้
ตัวชี้วัดที่ 1 ระดับความพึงพอใจของผู้ใช้บริการแหล่งเรียนรู้ภูมิปัญญาท้องถิ่น
ตัวชี้วัดที่ 2 จำนวนผู้ใช้บริการแหล่งเรียนรู้ภูมิปัญญาท้องถิ่น

ซึ่งได้กำหนดยุทธศาสตร์ทั้งสิ้น 4 ยุทธศาสตร์ และ 12 เป้าประสงค์เชิงยุทธศาสตร์ ดังต่อไปนี้

ยุทธศาสตร์	เป้าประสงค์เชิงยุทธศาสตร์
1. การผลิตบัณฑิตและพัฒนาครูให้มีคุณภาพตามมาตรฐานวิชาชีพ	1.1 บัณฑิตครูมีมาตรฐานวิชาชีพและมีคุณภาพตามมาตรฐานวิชาชีพ 1.2 ครูและบุคลากรทางการศึกษามีความเชี่ยวชาญและมีคุณภาพตามมาตรฐานวิชาชีพ
2. การยกระดับคุณภาพการศึกษาสู่ระดับสากล	2.1 นักศึกษา บัณฑิต และประชาชน ได้รับการพัฒนาศักยภาพและทักษะวิชาชีพตามมาตรฐาน 2.2 บัณฑิตเป็นคนดีมีจิตสาธารณะ 2.3 อาจารย์ได้รับการพัฒนาศักยภาพทั้งด้านคุณวุฒิการศึกษา ตำแหน่งทางวิชาการ และสมรรถนะวิชาชีพ
3. การพัฒนาท้องถิ่นอย่างยั่งยืน	3.1 มีผลงานวิจัย งานสร้างสรรค์และนวัตกรรม ที่มีคุณค่าต่อสังคมและได้รับการยอมรับในระดับสากล 3.2 ท้องถิ่นมีความรู้จากงานวิจัย งานสร้างสรรค์ และนวัตกรรม ถ่ายทอดสู่การพัฒนาตนเองอย่างยั่งยืน 3.3 เป็นศูนย์กลางการเรียนรู้ศาสตร์หลากหลายแขนง ทั้งองค์ความรู้ระดับท้องถิ่นและระดับสากล 3.4 สมาชิกของชุมชนเป็นพลเมืองที่ดีของท้องถิ่น
4. การพัฒนาระบบบริหารจัดการให้มีประสิทธิภาพ	4.1 มหาวิทยาลัยมีการบริหารจัดการที่ดีมีคุณภาพเป็นไปตามหลักธรรมาภิบาล 4.2 บุคลากรของมหาวิทยาลัยมีศักยภาพสูงขึ้น 4.3 การบริหารจัดการเชิงรุก

คำนำ

แผนยุทธศาสตร์มหาวิทยาลัยราชภัฏสกลนครระยะ 4 ปี พ.ศ. 2561 - 2564 (ฉบับทบทวน ประจำปีงบประมาณ พ.ศ. 2562) ฉบับนี้ ทบทวนจากแผนยุทธศาสตร์มหาวิทยาลัยราชภัฏสกลนคร ระยะ 4 ปี พ.ศ. 2561 - 2564 ที่สภามหาวิทยาลัยราชภัฏสกลนครเห็นชอบ ในคราวประชุมครั้งที่ 3/2561 วันศุกร์ที่ 30 มีนาคม พ.ศ. 2561 เพื่อใช้เป็นกรอบในการบริหารงานของมหาวิทยาลัยราชภัฏสกลนคร ที่สอดคล้องกับระยะเวลาการประเมินผลยุทธศาสตร์ชาติ ระยะ 20 ปี (พ.ศ. 2560 - 2579) เนื่องด้วย มีการเปลี่ยนแปลงนโยบายเพื่อตอบสนองยุทธศาสตร์ชาติ แผนแม่บท แผนพัฒนาเศรษฐกิจสังคมแห่งชาติ แผนการศึกษาแห่งชาติ แผนการอุดมศึกษา และยุทธศาสตร์มหาวิทยาลัยราชภัฏเพื่อการพัฒนาท้องถิ่น ระยะ 20 ปี พ.ศ. 2560 - 2579 (ฉบับปรับปรุง 11 ตุลาคม 2561) จึงเห็นควรให้มีการทบทวนแผนฯ ดังกล่าว โดยมีการระดมความคิดเห็นวิเคราะห์สภาพแวดล้อมภายในและภายนอก (SWOT Analysis) ของบุคลากรภายในมหาวิทยาลัย ตลอดจนการรับฟังความคิดเห็นของผู้มีส่วนได้ส่วนเสียภายนอกมหาวิทยาลัย อย่างไรก็ตามการจัดทำแผนยุทธศาสตร์มหาวิทยาลัยราชภัฏสกลนคร ระยะ 4 ปี พ.ศ. 2561 - 2564 (ฉบับทบทวน ประจำปีงบประมาณ พ.ศ. 2562) สำเร็จลุล่วง ได้เป็นอย่างดีนั้นเกิดจากการทำงานร่วมกันของประชาคมมหาวิทยาลัยทุกภาคส่วน และผู้ที่เกี่ยวข้องรวมทั้งผู้ทรงคุณวุฒิได้เสียสละเวลาให้ความรู้และข้อเสนอแนะต่างๆ เพื่อจัดทำแผนยุทธศาสตร์ฯ ฉบับนี้ และหวังว่าแผนยุทธศาสตร์ฉบับนี้จะเป็นประโยชน์ เป็นเครื่องมือและเป็นแนวทางการพัฒนามหาวิทยาลัยราชภัฏสกลนครต่อไป

คณะกรรมการจัดทำแผนยุทธศาสตร์ฯ

พฤษภาคม 2562

สารบัญ

หน้า

บทสรุปผู้บริหาร

คำนำ

สารบัญ

ตอนที่ 1	ประวัติความเป็นมาและพัฒนาการ.....	1
ตอนที่ 2	การวิเคราะห์สภาพแวดล้อมภายในและภายนอก	6
ตอนที่ 3	แผนยุทธศาสตร์มหาวิทยาลัยราชภัฏสกลนคร ระยะ 4 ปี (พ.ศ. 2561 – 2564).....	15
ตอนที่ 4	รายละเอียดยุทธศาสตร์ ตัวชี้วัดค่าเป้าหมาย และโครงการ/กิจกรรม.....	20
ตอนที่ 5	กระบวนการถ่ายทอดแผนสู่การปฏิบัติ.....	32
ภาคผนวก	34
	คำสั่งมหาวิทยาลัยราชภัฏสกลนครที่ 705/2561 เรื่อง แต่งตั้งคณะกรรมการจัดทำแผนยุทธศาสตร์ มหาวิทยาลัยราชภัฏสกลนคร ระยะ 4 ปี (พ.ศ. 2561 - 2564) และแผนปฏิบัติการของ มหาวิทยาลัยราชภัฏสกลนคร ประจำปีงบประมาณ พ.ศ. 2562.....	35

ตอนที่ 1
ประวัติความเป็นมาและพัฒนาการ

ตอนที่ 1 ประวัติความเป็นมาและพัฒนาการ

ประวัติและพัฒนาการ

มหาวิทยาลัยราชภัฏสกลนคร ตั้งอยู่ห่างจากตัวเมืองไปทางจังหวัดอุดรธานี ระยะทาง 6 กิโลเมตร มีพื้นที่ทั้งสิ้น 636 ไร่ 2 งาน 4 ตารางวา เดิมเป็นที่ดินของกระทรวงกลาโหมและของกรมตำรวจ ซึ่งเคยเป็นที่ตั้งของโรงเรียนพลตำรวจภูธร 4 จังหวัดสกลนคร แต่ได้ยุบเลิกกิจการไปรวมกับภาคอื่นต่อมากกระทรวงมหาดไทยได้ใช้เป็นสถานที่ก่อสร้างศาลากลางจังหวัดสกลนคร การก่อสร้างตัวอาคารใหม่ได้แล้วเสร็จ เมื่อ พ.ศ. 2506 แต่ยังไม่ได้ใช้ กระทรวงมหาดไทย ได้เปลี่ยนโครงการไปสร้างศาลากลางจังหวัดที่บริเวณศูนย์ราชการของจังหวัดสกลนคร ในปัจจุบัน กระทรวงศึกษาธิการจึงขอที่ดินและสิ่งก่อสร้างเพื่อตั้งเป็นโรงเรียนฝึกหัดครู ซึ่ง ฯพณฯ จอมพลสฤษดิ์ ธนะรัชต์ อธิบดีกรมการศึกษามีบัญชาให้มอบที่ดินและสิ่งก่อสร้างให้กระทรวงศึกษาธิการจัดตั้งเป็นโรงเรียนฝึกหัดครู ดังนั้น โรงเรียนฝึกหัดครูสกลนครจึงได้ถือกำเนิดขึ้นเมื่อวันที่ 17 กรกฎาคม พ.ศ. 2507

โรงเรียนฝึกหัดครูสกลนครเริ่มดำเนินการตั้งแต่ปีการศึกษา 2507 รับนักเรียนรุ่นแรก 70 คน (ชาย 48 คน หญิง 22 คน) โดยฝากเรียนไว้กับวิทยาลัยครูอุบลราชธานี วิทยาลัยครูมหาสารคาม และวิทยาลัยครูอุดรธานี มีนายจ่านอง ภวภูตานนท์ ณ มหาสารคาม เป็นอาจารย์ใหญ่ ปีการศึกษา 2508 รับนักศึกษาเพิ่ม 152 คน มีครูอาจารย์ 18 คน ปีการศึกษา 2509 เริ่มเปิดสอนในระดับ ป.กศ. สูง เป็นปีแรก รับนักศึกษา 146 คน ครูอาจารย์ มี 24 คน นายพจน์ ธีบุญจันทร์ ดำรงตำแหน่งอาจารย์ใหญ่ การดำเนินงานของโรงเรียนฝึกหัดครูสกลนคร ได้เจริญก้าวหน้ามาเป็นลำดับ มีการรับนักศึกษาเพิ่มขึ้นมีครูอาจารย์เพิ่มมากขึ้น อาคารและสิ่งก่อสร้างก็เพิ่มมากขึ้น เช่นเดียวกัน กระทรวงศึกษาธิการจึงยกฐานะขึ้นเป็น “วิทยาลัยครูสกลนคร” เมื่อวันที่ 6 มกราคม พ.ศ. 2513 และได้ขยายการผลิตครูออกเป็น 2 ภาค คือ ภาคปกติ และภาคค่ำ

ในปีการศึกษา 2518 เปิดสอนในระดับปริญญาตรี (ค.บ.) เป็นปีแรก

ปีการศึกษา 2519 สภาการฝึกหัดครูได้จัดให้มีการเรียนการสอนแบบทวิภาค ดังนั้น สถาบันจึงเปลี่ยนชื่อจาก "นักศึกษาภาคค่ำ" เป็น "นักศึกษาต่อเนื่อง" จนถึงปี 2521

ปีการศึกษา 2521 ได้เปิดสอนในระดับปริญญาตรี 2 ปีหลัง (หลังอนุปริญญา) เป็นปีแรกและเปิดอบรมครูและบุคลากรทางการศึกษาประจำการ (อคป.)

ปีการศึกษา 2528 เปิดสอนในสาขาวิชาที่หลากหลายมากขึ้น คือ สาขาศิลปศาสตร์ สาขาวิทยาศาสตร์

ปีการศึกษา 2529 เปิดสอนในโครงการจัดการศึกษาสำหรับบุคลากรประจำการ (กศ.บป.) ในหลักสูตรปริญญาตรี 4 ปี และปริญญาตรี 2 ปีหลัง

ปีการศึกษา 2530 เริ่มโครงการครุทายาท เป็นปีแรก

เมื่อวันที่ 14 กุมภาพันธ์ พ.ศ. 2535 พระบาทสมเด็จพระปรมินทรมหาภูมิพลอดุลยเดช รัชกาลที่ 9 ทรงพระกรุณาโปรดเกล้าฯ พระราชทานนามให้แก่วิทยาลัยครูทั่วประเทศว่า “สถาบันราชภัฏ” ในปี พ.ศ. 2537 รัฐบาลได้เสนอร่างพระราชบัญญัติสถาบันราชภัฏ พ.ศ. 2538 ต่อรัฐสภา เมื่อผ่านการพิจารณาของรัฐสภาแล้ว พระบาทสมเด็จพระเจ้าอยู่หัวภูมิพลอดุลยเดชฯ ทรงลงพระปรมาภิไธย เมื่อวันที่ 19 มกราคม 2538 ประกาศในราชกิจจานุเบกษา เล่มที่ 112 ตอนที่ 4 ก ลงวันที่ 24 มกราคม 2538 จากพระราชบัญญัติสถาบันราชภัฏ มีผลให้วิทยาลัยครูสกลนครเปลี่ยนเป็น “สถาบันราชภัฏสกลนคร” สังกัดสำนักงาน สภาสถาบันราชภัฏ

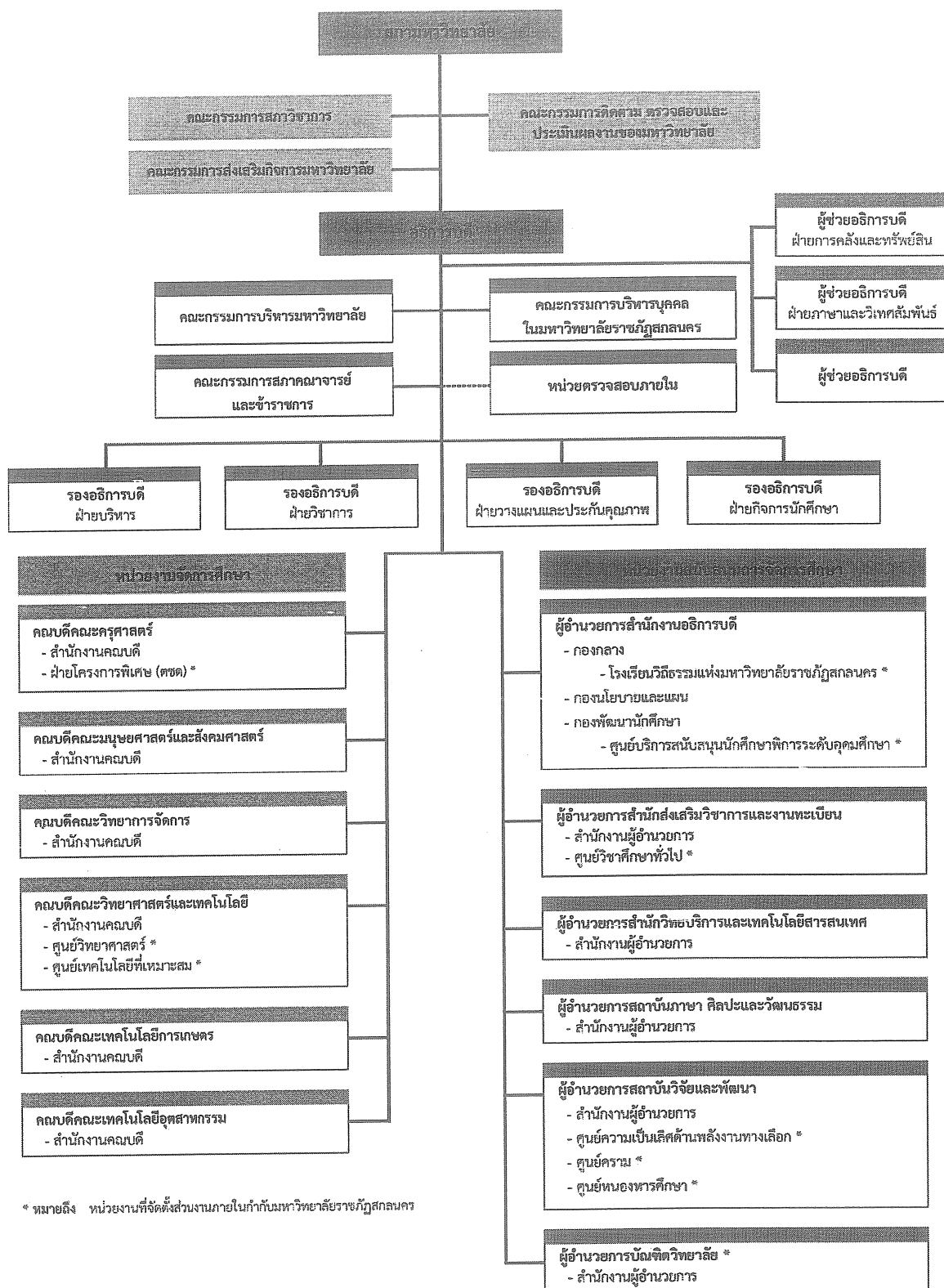
และมีพระบรมราชโองการโปรดเกล้าแต่งตั้งให้ผู้ช่วยศาสตราจารย์ ดร.ประสิทธิ์ กองสาสนะ ดำรงตำแหน่ง อธิการบดีคนแรกของสถาบันราชภัฏสกลนคร

ต่อมาเมื่อวันที่ 9 มิถุนายน พ.ศ. 2547 พระบาทสมเด็จพระเจ้าอยู่หัวภูมิพลอดุลยเดชฯ ทรงลงพระปรมาภิไธย ในพระราชบัญญัติมหาวิทยาลัยราชภัฏ พ.ศ. 2547 ประกาศในพระราชกิจจานุเบกษาเล่มที่ 121 ตอน พิเศษ 23 ก ลงวันที่ 14 มิถุนายน พ.ศ. 2547 มีผลให้สถาบันราชภัฏสกลนครได้รับยกฐานะเป็น “มหาวิทยาลัยราชภัฏสกลนคร” ตั้งแต่วันที่ 15 มิถุนายน 2547 และผู้ปฏิบัติหน้าที่อธิการบดีคนแรกของมหาวิทยาลัยราชภัฏสกลนคร ผู้ช่วยศาสตราจารย์ ดร.วัฒนา สุวรรณไตรย์ และอธิการบดีคนปัจจุบันคือ ผู้ช่วยศาสตราจารย์ปรีชา ธรรมวินทร

สถานที่ตั้ง

มหาวิทยาลัยราชภัฏสกลนคร ตั้งอยู่เลขที่ 680 หมู่ที่ 11 ถนนนิตโย ตำบลธาตุเชิงชุม อำเภอเมือง จังหวัดสกลนคร 47000 โทรศัพท์ 0 - 4297 - 0025, 0 - 4297 - 0021 โทรสาร 0 - 4297- 0022 เว็บไซต์ <http://www.snru.ac.th>

โครงสร้างการบริหารมหาวิทยาลัยราชภัฏสกลนคร



* หมายถึง หน่วยงานที่จัดตั้งส่วนงานภายในกำกับมหาวิทยาลัยราชภัฏสกลนคร

ภาพที่ 1 โครงสร้างการบริหารมหาวิทยาลัยราชภัฏสกลนคร

ตราสัญลักษณ์ประจำมหาวิทยาลัย



ตราพระราชลัญจกรประจำรัชกาลที่ 9 แห่งราชวงศ์จักรี

ราชภัฏสัญลักษณ์

ราชภัฏสัญลักษณ์เป็นตราประจำมหาวิทยาลัยซึ่งเป็นพระราชลัญจกรประจำพระองค์รัชกาลที่ 9 เป็นรูปพระที่นั่งอัฐทิศ ประกอบด้วยวงจักรกลางวงจักรมีอักขระเป็น อู หรือเลข 9 รอบวงจักรมีรัศมีเปล่งออกโดยรอบเหนือจักรเป็นรูปเศวตฉัตร 7 ชั้น ตั้งอยู่บนพระที่นั่งอัฐทิศ แปลความหมายว่าทรงมีพระบรมเดชานุภาพในแผ่นดินโดยที่วันบรมราชาภิเษกตามโบราณราชประเพณีได้เสด็จประทับเหนือพระที่นั่งอัฐทิศ สมาชิกรัฐสภาถวายน้ำอภิเษกจากทิศทั้งแปดมีสัญลักษณ์ตราประจำสถาบัน 5 สี คือ

สีน้ำเงิน หมายถึง สถาบันพระมหากษัตริย์ผู้ให้กำเนิดและพระราชทานนาม“สถาบันราชภัฏ”

สีเขียว หมายถึง แหล่งที่ตั้งของมหาวิทยาลัยราชภัฏทั้ง 38 แห่งในแหล่งธรรมชาติและสิ่งแวดล้อมที่สวยงาม

สีทอง หมายถึง ความเจริญรุ่งเรืองทางปัญญา

สีส้ม หมายถึง ความรุ่งเรืองของศิลปวัฒนธรรมท้องถิ่นที่ก้าวไกลใน 38 มหาวิทยาลัย

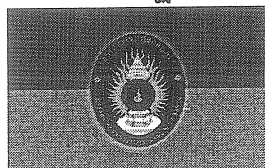
สีขาว หมายถึง ความคิดอันบริสุทธิ์ของนักปราชญ์แห่งพระบาทสมเด็จพระเจ้าอยู่หัวฯ

สีประจำมหาวิทยาลัยราชภัฏสกลนครประจำมหาวิทยาลัยราชภัฏสกลนคร

เขียว



ชมพู



เป็นแถบตามยาวของผืนธง

แถบสีเขียว อยู่ตอนบน

แถบสีชมพู อยู่ตอนล่าง

คติธรรมประจำมหาวิทยาลัย

ปัญญา โลกสมิ ปชโชโต “ปัญญาคือแสงสว่างส่องโลก”

พระพุทธรูปประจำมหาวิทยาลัย

พระพุทธรูปปัญญาบารมี



ต้นไม้ประจำมหาวิทยาลัย

ต้นราชพฤกษ์ (ต้นคูณ)

ตอนที่ 2
การวิเคราะห์สภาพแวดล้อมภายในและภายนอก
(SWOT Analysis)

ตอนที่ 2

การวิเคราะห์สภาพแวดล้อมภายในและภายนอก (SWOT Analysis)

ตามที่สภามหาวิทยาลัยราชภัฏสกลนคร ได้อนุมัติแผนยุทธศาสตร์มหาวิทยาลัยราชภัฏสกลนคร ระยะ 4 ปี พ.ศ. 2561 - 2564 ในคราวประชุมครั้งที่ 3/2561 วันศุกร์ที่ 30 มีนาคม พ.ศ. 2561 เพื่อใช้เป็นกรอบในการบริหารงานของมหาวิทยาลัยราชภัฏสกลนคร ที่สอดคล้องกับระยะเวลาการประเมินผลยุทธศาสตร์ชาติ ระยะ 20 ปี (พ.ศ. 2560 - 2579) เนื่องด้วย มีการเปลี่ยนแปลงนโยบายเพื่อตอบสนองยุทธศาสตร์ชาติ แผนแม่บท แผนพัฒนาเศรษฐกิจสังคมแห่งชาติ แผนการศึกษาแห่งชาติ แผนการอุดมศึกษา และยุทธศาสตร์มหาวิทยาลัยราชภัฏเพื่อการพัฒนาท้องถิ่น ระยะ 20 ปี พ.ศ. 2560 - 2579 (ฉบับปรับปรุง 11 ตุลาคม 2561) จึงเห็นควรให้มีการทบทวนแผนดังกล่าว โดยมีการระดมความคิดเห็นวิเคราะห์สภาพแวดล้อมภายในและภายนอก (SWOT Analysis) ของบุคลากรภายในมหาวิทยาลัยตลอดจนการรับฟังความคิดเห็นของผู้มีส่วนได้ส่วนเสียภายนอกมหาวิทยาลัย เมื่อวันที่ 3 พฤษภาคม 2562 และประชุมคณะกรรมการทบทวนแผนยุทธศาสตร์มหาวิทยาลัยราชภัฏสกลนคร ระยะ 4 ปี พ.ศ. 2561 - 2564 เมื่อวันที่ 15 พฤษภาคม 2562 และวันอังคารที่ 21 พฤษภาคม 2562 เพื่อพิจารณาแผนยุทธศาสตร์มหาวิทยาลัยราชภัฏสกลนคร ระยะ 4 ปี พ.ศ. 2561 - 2564 (ฉบับทบทวน ประจำปีงบประมาณ พ.ศ. 2562) มหาวิทยาลัยได้ผลการวิเคราะห์สภาพแวดล้อมภายในและภายนอก (SWOT Analysis) และจัดอันดับความสำคัญ ของมหาวิทยาลัยราชภัฏสกลนครที่มีผลกระทบต่อองค์กรมากที่สุดและลำดับรองลงมา ดังต่อไปนี้

จุดแข็ง (S)/จุดอ่อน (W)

จุดแข็ง (S)	จุดอ่อน (W)
1. มหาวิทยาลัยของท้องถิ่นและให้โอกาสทางการศึกษา มีแหล่งเรียนรู้แก่ประชาชนในท้องถิ่น และมีการเก็บค่าเล่าเรียนในอัตราที่ต่ำ	1. ร้อยละบัณฑิตที่มีงานทำตรงสาขายังมีจำนวนน้อยเมื่อเทียบกับจำนวนบัณฑิตที่สำเร็จการศึกษา
2. ทำเลที่ตั้งของมหาวิทยาลัยอยู่ในพื้นที่การคมนาคม สะดวกเหมาะสำหรับการเดินทาง มาศึกษาของนักศึกษาต่างชาติ/ต่างพื้นที่ มหาวิทยาลัย	2. การพัฒนาทักษะวิชาชีพ ทักษะชีวิตและทักษะการเรียนรู้ในศตวรรษที่ 21 ยังไม่ครอบคลุมทุกด้านสำหรับบางหลักสูตร เช่น การพัฒนาภาษาอังกฤษ การเพิ่มรายวิชาศึกษาทั่วไปให้มีความหลากหลาย การพัฒนาบัณฑิตด้านระเบียบวินัยเป็นต้น
3. เป็นมหาวิทยาลัยที่มีรากฐานที่แข็งแกร่ง ด้านการผลิตครูที่มีคุณภาพคู่ท้องถิ่น	3. ไม่มีศูนย์ข้อมูล (Data Center) ในการบริหารจัดการข้อมูลในมหาวิทยาลัยทำให้ขาดการบูรณาการฐานข้อมูลร่วมกันภายในมหาวิทยาลัย
4. อาจารย์และบุคลากรมีความเชี่ยวชาญเฉพาะด้าน ในศาสตร์หลากหลายแขนงสามารถบูรณาการกับการเรียนการสอนการวิจัยและบริการวิชาการ แก่ชุมชนได้อย่างมีประสิทธิภาพ	4. การเผยแพร่ผลงานวิจัยระดับนานาชาติยังมีจำนวนน้อยเมื่อเทียบกับจำนวนผลงานวิจัยที่เพิ่มมากขึ้น
5. มหาวิทยาลัยมีศักยภาพในศาสตร์ที่หลากหลาย และมีประสบการณ์ใกล้ชิดกับท้องถิ่นโดยเฉพาะ เรื่อง การพัฒนา OTOP ข้าว โค คราม ท่องเที่ยว	

จุดแข็ง (S)	จุดอ่อน (W)
<p>การสร้างสำนึกความเป็นพลเมืองและการนำศิลปวัฒนธรรมมาเป็นกลไกสำคัญในการพัฒนา</p> <p>6. มหาวิทยาลัยมีการบริหารจัดการที่ยึดหลักธรรมาภิบาลการบริหารจัดการและมีความยืดหยุ่นสูง</p> <p>7. มหาวิทยาลัยมีแหล่งเรียนรู้โรงเรียนวิถีธรรมที่เป็นต้นแบบของการจัดการการศึกษาทางเลือก</p> <p>8. มีงานวิจัยที่หลากหลายและมีคุณภาพทั้งงานวิจัยเพื่อความก้าวหน้าทางวิชาการและงานวิจัยเชิงพื้นที่ ที่สอดคล้องกับความต้องการและสร้างความเข้มแข็งต่อชุมชน มีการบูรณาการกับการเรียนการสอน บริการวิชาการและสามารถใช้ประโยชน์ได้จริง</p> <p>9. มีแหล่งเรียนรู้และพื้นที่สำหรับการวิจัยและบริการวิชาการ เช่น ศูนย์ความเป็นเลิศด้านพลังงานทางเลือก ศูนย์หนองหารศึกษา ศูนย์ครามศึกษา เป็นต้น</p> <p>10. มีแผนงานด้านทำนุบำรุงศิลปะและวัฒนธรรมและแนวทางดำเนินการที่สอดคล้องกับยุทธศาสตร์จังหวัดอย่างต่อเนื่อง และได้รับการยอมรับจากชุมชนและประเทศเพื่อนบ้าน</p>	<p>5. ขาดการวางแผนบูรณาการโครงการบริการวิชาการร่วมกันระหว่างหลักสูตร คณะ สำนัก สถาบัน</p> <p>6. ผลงานวิจัยที่นำไปใช้ประโยชน์ได้อย่างเป็นรูปธรรมหรือสามารถสร้างนวัตกรรมใหม่ที่นำไปสู่การจดทะเบียนทรัพย์สินทางปัญญา ยังมีจำนวนน้อย</p> <p>7. มหาวิทยาลัยมีสิทธิทรัพย์สินแต่ยังไม่สามารถนำไปสร้างรายได้ตามสมควร</p> <p>8. มหาวิทยาลัยมีทรัพย์สินทางปัญญาที่ยังไม่นำไปสู่การนำไปใช้ประโยชน์มากเท่าที่ควร</p>

โอกาส (O)/ภัยคุกคาม (T)

โอกาส (O)	ภัยคุกคาม (T)
<p>1. มหาวิทยาลัยราชภัฏทั้ง 38 แห่ง ร่วมกันกำหนดยุทธศาสตร์การพัฒนามหาวิทยาลัยราชภัฏเพื่อพัฒนาท้องถิ่น ทำให้มหาวิทยาลัยราชภัฏสกลนครมีโอกาสในการกำหนดยุทธศาสตร์ที่ชัดเจนขึ้น</p> <p>2. พื้นที่แอ่งสกลนคร มีความหลากหลายทางวัฒนธรรมทรัพยากรธรรมชาติและสิ่งแวดล้อม ในท้องถิ่นที่เอื้อต่อการจัดการเรียนการสอนการเรียนรู้และการศึกษาวิจัยของอาจารย์และนักศึกษา</p> <p>3. แนวโน้มความต้องการประกอบอาชีพอิสระมีมากขึ้นมหาวิทยาลัยควรพัฒนาหลักสูตรระยะสั้น</p>	<p>1. แนวโน้มโครงสร้างประชากรในวัยเรียนส่งผลให้จำนวนนักศึกษาที่จะรับเข้ามีจำนวนลดลง</p> <p>2. มีสถาบันอุดมศึกษาคู่แข่งที่มีหลักสูตรหลากหลายมีทั้งหลักสูตรที่คล้ายคลึงกันและหลักสูตรที่น่าสนใจมากกว่า จึงทำให้นักเรียนสนใจเข้าศึกษาต่อในสถาบันอุดมศึกษาคู่แข่งมากกว่า</p> <p>3. นโยบายรัฐบาลด้านการจัดการศึกษาสายอาชีวะเปิดหลักสูตรระดับปริญญาตรี ทำให้ผู้เรียนมีทางเลือกในการศึกษาต่อมากขึ้น</p> <p>4. ภาวะเศรษฐกิจถดถอย มีผลต่อการตัดสินใจเข้าศึกษาต่อระดับบัณฑิตศึกษา</p>

โอกาส (O)	ภัยคุกคาม (T)
<p>เพื่อส่งเสริมการประกอบอาชีพอิสระของบัณฑิตและคนในชุมชนท้องถิ่น</p> <p>4. ชุมชนให้การยอมรับ ให้ความร่วมมือในการบริการ วิชาการเป็นโอกาสให้คณาจารย์และบุคลากรได้จัดบริการวิชาการ และสามารถบูรณาการกับกระบวนการเรียนการสอนทำให้เกิดการแลกเปลี่ยนเรียนรู้สามารถเข้าถึงชุมชนได้อย่างแท้จริง</p> <p>5. ความก้าวหน้าและการพัฒนาด้านเทคโนโลยีสารสนเทศและการสื่อสารส่งผลให้มหาวิทยาลัยราชภัฏสกลนครมีโอกาสสร้างชุมชนแห่งการเรียนรู้</p> <p>6. พัฒนาการทางสังคมผู้สูงวัย เปิดโอกาสให้มหาวิทยาลัยมีโครงการ กิจกรรม หลักสูตรระยะสั้น เพื่อการเรียนรู้ตลอดชีวิต</p> <p>7. นโยบายภาครัฐที่ตอบสนองต่อโครงการสร้างรถไฟรางคู่ นโยบายการพัฒนา ระบบโลจิสติกส์ นโยบาย Thailand 4.0 นโยบายเศรษฐกิจและสังคมดิจิทัล เปิดโอกาสให้มหาวิทยาลัยได้พัฒนาหลักสูตร และสร้างความร่วมมือในด้านการศึกษาระดับชุมชน และวัฒนธรรม</p>	<p>5. การเปลี่ยนแปลงทางสังคม เศรษฐกิจ เทคโนโลยีการเมืองระดับประเทศและท้องถิ่น ส่งผลกระทบต่อการบริหารจัดการตามพันธกิจของมหาวิทยาลัย</p> <p>6. นโยบายการจัดสรรงบประมาณของรัฐบาล มีความเข้มข้นในการพิจารณาส่งผลให้มหาวิทยาลัยได้รับการสนับสนุนงบประมาณลดลง</p> <p>7. การเปลี่ยนแปลงนโยบายมาตรการของหน่วยงานภาครัฐที่เกี่ยวข้อง ส่งผลต่อการปฏิบัติงานที่ต้องมีการปรับเปลี่ยนรูปแบบการทำงานหรือทำให้งานไม่ต่อเนื่อง เช่น ระบบการเงิน ระบบพัสดุ ระบบการประกันคุณภาพ เป็นต้น</p>

การวิเคราะห์กลยุทธ์ด้วย TOWS Matrix

จุดแข็ง (S)	โอกาส (O)	กลยุทธ์เชิงรุก
<p>1. มหาวิทยาลัยของท้องถิ่นและให้โอกาสทางการศึกษามีแหล่งเรียนรู้แก่ประชาชนในท้องถิ่นและมีการเก็บค่าเล่าเรียนในอัตราที่ต่ำ</p> <p>2. ทำเลที่ตั้งของมหาวิทยาลัยอยู่ในพื้นที่การคมนาคม สะดวกเหมาะสมสำหรับการเดินทางมาศึกษาของนักศึกษาต่างชาติ/ต่างพื้นที่มหาวิทยาลัย</p> <p>3. เป็นมหาวิทยาลัยที่มีรากฐานที่แข็งแกร่งด้านการผลิตครูที่มีคุณภาพคู่ท้องถิ่น</p> <p>4. อาจารย์และบุคลากรมีความเชี่ยวชาญเฉพาะด้านในศาสตร์หลากหลายแขนงสามารถบูรณาการกับการเรียนการสอนการวิจัยและบริการวิชาการแก่ชุมชนได้อย่างมีประสิทธิภาพ</p> <p>5. มหาวิทยาลัยมีศักยภาพในศาสตร์ที่หลากหลายและมีประสบการณ์ใกล้ชิดกับท้องถิ่นโดยเฉพาะ เรื่องการพัฒนา OTOP ข้าว โค คราม ท่องเที่ยว การสร้างสำนึกความเป็นพลเมือง และการนำศิลปวัฒนธรรมมาเป็นกลไกสำคัญในการพัฒนา</p> <p>6. มหาวิทยาลัยมีการบริหารจัดการที่ยึดหลักธรรมาภิบาลการบริหารจัดการและมีความยืดหยุ่นสูง</p> <p>7. มหาวิทยาลัยมีแหล่งเรียนรู้โรงเรียนวิถีธรรมที่เป็นต้นแบบของการจัดการการศึกษาทางเลือก</p> <p>8. มีงานวิจัยที่หลากหลายและมีคุณภาพทั้งงานวิจัยเพื่อ ความก้าวหน้าทางวิชาการและงานวิจัยเชิงพื้นที่ที่สอดคล้องกับความต้องการและสร้างความเข้มแข็งต่อชุมชน มีการบูรณาการกับการเรียนการสอนบริการวิชาการ และสามารถใช้ประโยชน์ได้จริง</p>	<p>1. มหาวิทยาลัยราชภัฏทั้ง 38 แห่ง ร่วมกันกำหนดยุทธศาสตร์การพัฒนา มหาวิทยาลัยราชภัฏเพื่อพัฒนาท้องถิ่นทำให้มหาวิทยาลัยราชภัฏ สกลนคร มีโอกาสในการกำหนด ยุทธศาสตร์ที่ชัดเจนขึ้น</p> <p>2. พื้นที่แห่งสกลนคร มีความหลากหลายทางวัฒนธรรมทรัพยากรธรรมชาติและสิ่งแวดล้อมในท้องถิ่นที่เอื้อต่อการจัดการเรียนการสอน การเรียนรู้และการศึกษาวิจัยของ อาจารย์และนักศึกษา</p> <p>3. แนวโน้มความต้องการประกอบอาชีพอิสระมีมากขึ้นมหาวิทยาลัย ควรพัฒนาหลักสูตรระยะสั้นเพื่อ ส่งเสริมการประกอบอาชีพอิสระของ บัณฑิตและคนในชุมชนท้องถิ่น</p> <p>4. ชุมชนให้การยอมรับ ให้ความร่วมมือ ในการบริการ วิชาการเป็นโอกาสให้ คณาจารย์และบุคลากรได้จัดบริการ วิชาการและสามารถบูรณาการกับ กระบวนการเรียนการสอนทำให้เกิด การแลกเปลี่ยนเรียนรู้สามารถเข้าถึง ชุมชนได้อย่างแท้จริง</p> <p>5. ความก้าวหน้าและการพัฒนาด้าน เทคโนโลยีสารสนเทศและการสื่อสาร ส่งผลให้มหาวิทยาลัยราชภัฏ สกลนครมีโอกาสร่วมกันแห่ง การเรียนรู้</p> <p>6. พัฒนาการทางสังคมผู้สูงวัยเปิด โอกาสให้มหาวิทยาลัยมีโครงการ กิจกรรม หลักสูตรระยะสั้น เพื่อการ เรียนรู้ตลอดชีวิต</p> <p>7. นโยบายภาครัฐที่ตอบสนองต่อ โครงการสร้างรถไฟรางคู่ นโยบาย การพัฒนา ระบบโลจิสติกส์ นโยบาย Thailand 4.0 นโยบายเศรษฐกิจ และสังคมดิจิทัล เปิดโอกาสให้ มหาวิทยาลัยได้พัฒนาหลักสูตร และ</p>	<p>SO1 ผลิตภัณฑ์นคร (S3, O1)</p> <p>SO2 พัฒนาครูและบุคลากรทางการศึกษา (S3, O4)</p> <p>SO3 พัฒนาหลักสูตร (S4, S7, O3, O6, O7)</p> <p>SO4 พัฒนาองค์ความรู้ ทูกระดับสู่ การรับใช้สังคม (S8, O1, O4)</p> <p>SO5 บูรณาการพันธกิจสัมพันธ์กับ การรับใช้สังคม (S9, S10, O2, O4, O5)</p> <p>SO6 ส่งเสริมความเป็นพลเมืองที่ดี ของท้องถิ่น (S5, O5, O7)</p>

จุดแข็ง (S)	โอกาส (O)	กลยุทธ์เชิงรุก
<p>9. มีแหล่งเรียนรู้และพื้นที่สำหรับการวิจัยและบริการวิชาการเช่น ศูนย์ความเป็นเลิศด้านพลังงานทางเลือก ศูนย์หนองหารศึกษา ศูนย์ครามศึกษา เป็นต้น</p> <p>10. มีแผนงานด้านทำนุบำรุงศิลปะและวัฒนธรรมและแนวทางดำเนินการที่สอดคล้องกับยุทธศาสตร์จังหวัดอย่างต่อเนื่อง และได้รับการยอมรับจากชุมชนและประเทศเพื่อนบ้าน</p>	<p>สร้างความร่วมมือในด้านการศึกษาร่วมกัน และวัฒนธรรม</p>	
จุดแข็ง (S)	ภัยคุกคาม (T)	กลยุทธ์เชิงป้องกัน
<p>1. มหาวิทยาลัยของท้องถิ่นและให้โอกาสทางการศึกษามีแหล่งเรียนรู้แก่ประชาชนในท้องถิ่นและมีการเก็บค่าเล่าเรียนในอัตราที่ต่ำ</p> <p>2. ทำเลที่ตั้งของมหาวิทยาลัยอยู่ในพื้นที่การคมนาคม สะดวกเหมาะสำหรับการเดินทางมาศึกษาของนักศึกษาต่างชาติ/ต่างพื้นที่มหาวิทยาลัย</p> <p>3. เป็นมหาวิทยาลัยที่มีรากฐานที่แข็งแกร่งด้านการผลิตครูที่มีคุณภาพคู่ท้องถิ่น</p> <p>4. อาจารย์และบุคลากรมีความเชี่ยวชาญเฉพาะด้านในศาสตร์หลากหลายแขนงสามารถบูรณาการกับการเรียนการสอนการวิจัยและบริการวิชาการแก่ชุมชนได้อย่างมีประสิทธิภาพ</p> <p>5. มหาวิทยาลัยมีศักยภาพในศาสตร์ที่หลากหลายและมีประสบการณ์ใกล้ชิดกับท้องถิ่นโดยเฉพาะ เรื่องการพัฒนา OTOP ข้าว โค คราม ท่องเที่ยว การสร้างสำนึกความเป็นพลเมือง และการนำศิลปวัฒนธรรมมาเป็นกลไกสำคัญในการพัฒนา</p> <p>6. มหาวิทยาลัยมีการบริหารจัดการที่ยึดหลักธรรมาภิบาลการบริหารจัดการและมีความยืดหยุ่นสูง</p>	<p>1. แนวโน้มโครงสร้างประชากรในวัยเรียนส่งผลให้จำนวนนักศึกษาที่จะรับเข้ามีจำนวนลดลง</p> <p>2. มีสถาบันอุดมศึกษาคู่แข่งที่มีหลักสูตรหลากหลายมีทั้งหลักสูตรที่คล้ายคลึงกันและหลักสูตรที่น่าสนใจมากกว่า จึงทำให้นักเรียนสนใจเข้าศึกษาต่อในสถาบันอุดมศึกษาคู่แข่งมากกว่า</p> <p>3. นโยบายรัฐบาลด้านการจัดการศึกษาสายอาชีพจะเปิดหลักสูตรระดับปริญญาตรี ทำให้ผู้เรียนมีทางเลือกในการศึกษาต่อมากขึ้น</p> <p>4. ภาวะเศรษฐกิจถดถอย มีผลต่อการตัดสินใจเข้าศึกษาต่อระดับบัณฑิตศึกษา</p> <p>5. การเปลี่ยนแปลงทางสังคม เศรษฐกิจ เทคโนโลยีการเมืองระดับประเทศและท้องถิ่น ส่งผลกระทบต่อการบริหารจัดการตามพันธกิจของมหาวิทยาลัย</p> <p>6. นโยบายการจัดสรรงบประมาณของรัฐบาลมีความเข้มข้นในการพิจารณา ส่งผลให้มหาวิทยาลัยได้รับการสนับสนุนงบประมาณลดลง</p> <p>7. การเปลี่ยนแปลงนโยบายมาตรการของหน่วยงานภาครัฐที่เกี่ยวข้อง ส่งผลต่อการปฏิบัติงานที่ต้องมีการปรับเปลี่ยนรูปแบบการทำงานหรือทำให้งานไม่ต่อเนื่อง เช่น ระบบการเงิน ระบบพัสดุ ระบบการประกันคุณภาพ เป็นต้น</p>	<p>ST1 การส่งเสริมให้อาจารย์มีความเป็นมืออาชีพ (S4, T2, T5)</p> <p>ST2 พัฒนาคณาจารย์สายสนับสนุน (S4, T5, T6, T7)</p> <p>ST3 การบริหารจัดการเชิงรุก (S1, S2, S6, T1, T2, T3, T4)</p>

จุดแข็ง (S)	ภัยคุกคาม (T)	กลยุทธ์เชิงป้องกัน
<p>7. มีงานวิจัยที่หลากหลายและมีคุณภาพทั้งงานวิจัยเพื่อความก้าวหน้าทางวิชาการและงานวิจัยเชิงพื้นที่ที่สอดคล้องกับความต้องการและสร้างความเข้มแข็งต่อชุมชน มีการบูรณาการกับการเรียนการสอนบริการวิชาการ และสามารถใช้ประโยชน์ได้จริง</p> <p>8. มีแหล่งเรียนรู้และพื้นที่สำหรับการวิจัยและบริการวิชาการ เช่น ศูนย์ความเป็นเลิศด้านพลังงานทางเลือก ศูนย์หนองหารศึกษา ศูนย์ครามศึกษา เป็นต้น</p> <p>9. มีแผนงานด้านทำนุบำรุงศิลปะและวัฒนธรรมและแนวทางดำเนินการที่สอดคล้องกับยุทธศาสตร์จังหวัดอย่างต่อเนื่อง และได้รับการยอมรับจากชุมชนและประเทศเพื่อนบ้าน</p>		
จุดอ่อน (W)	โอกาส (O)	กลยุทธ์เชิงพัฒนา
<p>1. ร้อยละบัณฑิตที่มีงานทำตรงสาขายังมีจำนวนน้อยเมื่อเทียบกับจำนวนบัณฑิตที่สำเร็จการศึกษา</p> <p>2. การพัฒนาทักษะวิชาชีพ ทักษะชีวิต และทักษะการเรียนรู้ในศตวรรษที่ 21 ยังไม่ครอบคลุมทุกด้านสำหรับบางหลักสูตร เช่น การพัฒนาภาษาอังกฤษ การเพิ่มรายวิชาศึกษาทั่วไปให้มีความหลากหลาย การพัฒนาบัณฑิตด้านระเบียบวินัย เป็นต้น</p> <p>3. ไม่มีศูนย์ข้อมูล (Data Center) ในการบริหารจัดการข้อมูลในมหาวิทยาลัยทำให้ขาดการบูรณาการฐานข้อมูลร่วมกันภายในมหาวิทยาลัย</p> <p>4. การเผยแพร่ผลงานวิจัยระดับนานาชาติยังมีจำนวนน้อย เมื่อเทียบกับจำนวนผลงานวิจัยที่เพิ่มมากขึ้น</p> <p>5. ขาดการวางแผนบูรณาการโครงการบริการวิชาการร่วมกันระหว่างหลักสูตร คณะ สำนัก สถาบัน</p>	<p>1. มหาวิทยาลัยราชภัฏทั้ง 38 แห่ง ร่วมกันกำหนดยุทธศาสตร์การพัฒนา มหาวิทยาลัยราชภัฏเพื่อพัฒนาท้องถิ่น ทำให้มหาวิทยาลัยราชภัฏสกลนคร มีโอกาสในการกำหนดยุทธศาสตร์ที่ชัดเจนขึ้น</p> <p>2. พื้นที่แอ่งสกลนคร มีความหลากหลายทางวัฒนธรรม ทรัพยากรธรรมชาติและสิ่งแวดล้อม ในท้องถิ่นที่เอื้อต่อการจัดการเรียนการสอนการเรียนรู้และการศึกษาวิจัยของอาจารย์และนักศึกษา</p> <p>3. แนวโน้มความต้องการประกอบอาชีพอิสระมีมากขึ้นมหาวิทยาลัยควรพัฒนาหลักสูตรระยะสั้นเพื่อส่งเสริมการประกอบอาชีพอิสระของบัณฑิตและคนในชุมชนท้องถิ่น</p> <p>4. ชุมชนให้การยอมรับ ให้ความร่วมมือในการบริการ วิชาการเป็นโอกาสให้คณาจารย์และบุคลากรได้จัดบริการวิชาการและ</p>	<p>WO1 พัฒนาการจัดการเรียนการสอนในศตวรรษที่ 21 (W1, W2, O2, O3,)</p> <p>WO2 สนับสนุนและส่งเสริมการจัดกิจกรรมพัฒนานักศึกษาและศิษย์เก่า (W2, O2, O3, O6)</p> <p>WO3 พัฒนางานวิจัยและงานสร้างสรรค์และนวัตกรรม (W4, W6, W8,W1, O1, O2, O4)</p>

จุดอ่อน (W)	โอกาส (O)	
<p>6. ผลงานวิจัยที่นำไปใช้ประโยชน์ได้อย่างเป็นรูปธรรมหรือสามารถสร้างนวัตกรรมใหม่ที่นำไปสู่การจดทะเบียนทรัพย์สินทางปัญญา ยังมีจำนวนน้อย</p> <p>7. มหาวิทยาลัยมีสินทรัพย์แต่ยังไม่สามารถนำไปสร้างรายได้ตามสมควร</p> <p>8. มหาวิทยาลัยมีทรัพย์สินทางปัญญาที่ยังไม่นำไปสู่การนำไปใช้ประโยชน์มากเท่าที่ควร</p>	<p>สามารถบูรณาการกับกระบวนการเรียนการสอนทำให้เกิดการแลกเปลี่ยนเรียนรู้สามารถเข้าถึงชุมชนได้อย่างแท้จริง</p> <p>5. ความก้าวหน้าและการพัฒนาด้านเทคโนโลยีสารสนเทศและการสื่อสารส่งผลให้มหาวิทยาลัยราชภัฏสกลนครมีโอกาสร่วมกันสร้างชุมชนแห่งการเรียนรู้</p> <p>6. พัฒนาการทางสังคมผู้สูงวัย เปิดโอกาสให้มหาวิทยาลัยมีโครงการกิจกรรม หลักสูตรระยะสั้น เพื่อการเรียนรู้ตลอดชีวิต</p> <p>7. นโยบายภาครัฐที่ตอบสนองต่อโครงการสร้างรถไฟรางคู่ นโยบายการพัฒนา ระบบโลจิสติกส์ นโยบาย Thailand 4.0 นโยบายเศรษฐกิจและสังคมดิจิทัล เปิดโอกาสให้มหาวิทยาลัยได้พัฒนาหลักสูตร และสร้างความร่วมมือในด้านการศึกษาร่วมกัน และวัฒนธรรม</p>	
จุดอ่อน (W)	ภัยคุกคาม (T)	กลยุทธ์เชิงรับ
<p>1. ร้อยละบัณฑิตที่มีงานทำตรงสาขายังมีจำนวนน้อยเมื่อเทียบกับจำนวนบัณฑิตที่สำเร็จการศึกษา</p> <p>2. การพัฒนาทักษะวิชาชีพ ทักษะชีวิตและทักษะการเรียนรู้ในศตวรรษที่ 21 ยังไม่ครอบคลุมทุกด้านสำหรับบางหลักสูตร เช่น การพัฒนาภาษาอังกฤษ การเพิ่มรายวิชาศึกษาทั่วไป ให้มีความหลากหลาย การพัฒนาบัณฑิตด้านระเบียบวินัย เป็นต้น</p> <p>3. ไม่มีศูนย์ข้อมูล (Data Center) ในการบริหารจัดการข้อมูลในมหาวิทยาลัยทำให้ขาดการบูรณาการฐานข้อมูลร่วมกันภายในมหาวิทยาลัย</p> <p>4. การเผยแพร่ผลงานวิจัยระดับนานาชาติยังมีจำนวนน้อย เมื่อเทียบกับจำนวนผลงานวิจัยที่เพิ่มมากขึ้น</p>	<p>1. แนวโน้มโครงสร้างประชากรในวัยเรียนส่งผลให้จำนวนนักศึกษาที่จะรับเข้ามีจำนวนลดลง</p> <p>2. มีสถาบันอุดมศึกษาคู่แข่งที่มีหลักสูตรหลากหลายมีทั้งหลักสูตรที่คล้ายคลึงกันและหลักสูตรที่น่าสนใจมากกว่า จึงทำให้นักเรียนสนใจเข้าศึกษาต่อในสถาบันอุดมศึกษาคู่แข่งมากกว่า</p> <p>3. นโยบายรัฐบาลด้านการจัดการศึกษาสายอาชีพะเปิดหลักสูตรระดับปริญญาตรี ทำให้ผู้เรียนมีทางเลือกในการศึกษาต่อมากขึ้น</p> <p>4. ภาวะเศรษฐกิจถดถอย มีผลต่อการตัดสินใจเข้าศึกษาต่อระดับบัณฑิตศึกษา</p> <p>5. การเปลี่ยนแปลงทางสังคม เศรษฐกิจ เทคโนโลยีการเมืองระดับประเทศและท้องถิ่น ส่งผลกระทบต่อการบริหารจัดการตามพันธกิจของมหาวิทยาลัย</p>	<p>WT1 ยกระดับการบริหารจัดการให้มีคุณภาพ (W3, W7, T6, T7)</p>

จุดอ่อน (W)	ภัยคุกคาม (T)	กลยุทธ์เชิงรับ
<p>5. ขาดการวางแผนบูรณาการโครงการบริการวิชาการร่วมกันระหว่างหลักสูตร คณะ สำนัก สถาบัน</p> <p>6. ผลงานวิจัยที่นำไปใช้ประโยชน์ได้อย่างเป็นรูปธรรมหรือสามารถสร้างนวัตกรรมใหม่ที่น่าไปสู่การจดทะเบียนทรัพย์สินทางปัญญายังมีจำนวนน้อย</p> <p>7. มหาวิทยาลัยมีสินทรัพย์แต่ยังไม่สามารถนำไปสร้างรายได้ตามสมควร</p> <p>8. มหาวิทยาลัยมีทรัพย์สินทางปัญญาที่ยังไม่นำไปสู่การนำไปใช้ประโยชน์มากเท่าที่ควร</p>	<p>6. นโยบายการจัดสรรงบประมาณของรัฐบาลมีความเข้มข้นในการพิจารณาส่งผลให้มหาวิทยาลัยได้รับการสนับสนุนงบประมาณลดลง</p> <p>7. การเปลี่ยนแปลงนโยบายมาตรการของหน่วยงานภาครัฐที่เกี่ยวข้องส่งผลต่อการปฏิบัติงานที่ต้องมีการปรับเปลี่ยนรูปแบบการทำงานหรือทำให้งานไม่ต่อเนื่อง เช่น ระบบการเงิน ระบบพัสดุ ระบบการประกันคุณภาพ เป็นต้น</p>	

สรุปกลยุทธ์ TOWS Matrix

	จุดแข็ง (S)	จุดอ่อน (W)
โอกาส (O)	<p>SO1 ผลิตบัณฑิตครู (S3, O1)</p> <p>SO2 พัฒนาคูและบุคลากรทางการศึกษา (S3, O4)</p> <p>SO3 พัฒนาหลักสูตร (S4, S7, O3, O6, O7)</p> <p>SO6 พัฒนานองค์ความรู้ ทุกระดับสู่การรับใช้สังคม (S8, O1, O4)</p> <p>SO7 บูรณาการพันธกิจสัมพันธ์กับการรับใช้สังคม (S9, S10, O2, O4, O5)</p> <p>SO8 ส่งเสริมความเป็นพลเมืองที่ดีของท้องถิ่น (S5, O5, O7)</p>	<p>WO1 พัฒนาการจัดการเรียนการสอนในศตวรรษที่ 21 (W1, W2)</p> <p>WO2 สนับสนุนและส่งเสริมการจัดกิจกรรมการพัฒนา นักศึกษาและศิษย์เก่า (W2, O2, O3, O6)</p> <p>WO3 พัฒนางานวิจัยและงานสร้างสรรค์และนวัตกรรม (W4, W8, W1, O1, O2)</p>
ภัยคุกคาม (T)	<p>ST1 การส่งเสริมให้อาจารย์มีความเป็นมืออาชีพ (S4, T2, T5)</p> <p>ST2 พัฒนาคูและบุคลากรสายสนับสนุน (S4, T5, T6, T7)</p> <p>ST3 การบริหารจัดการเชิงรุก (S1, S2, S6, T1, T2, T3, T4)</p>	<p>WT1 ยกระดับการบริหารจัดการให้มีคุณภาพ (W3, W7, T6, T7)</p>

ตอนที่ 3

แผนยุทธศาสตร์มหาวิทยาลัยราชภัฏสกลนคร

ระยะ 4 ปี พ.ศ. 2561 - 2564

(ฉบับทบทวน ประจำปีงบประมาณ พ.ศ. 2562)

ตอนที่ 3

แผนยุทธศาสตร์มหาวิทยาลัยราชภัฏสกลนคร ระยะ 4 ปี (พ.ศ. 2561 - 2564) (ฉบับทบทวน ประจำปีงบประมาณ พ.ศ. 2562)

ปรัชญา

มหาวิทยาลัยราชภัฏสกลนคร เป็นสถาบันอุดมศึกษาเพื่อการพัฒนาท้องถิ่นมุ่งความเป็นเลิศทางวิชาการ บนพื้นฐานแห่งคุณธรรม ร่วมชี้นำการพัฒนาท้องถิ่นและสังคม

วิสัยทัศน์

มหาวิทยาลัยราชภัฏสกลนครเป็นแหล่งสรรพวิชาบนพื้นฐานการบริหารจัดการตามหลักธรรมาภิบาล
คำอธิบายวิสัยทัศน์

หมายถึง ความหลากหลายของศาสตร์หรือองค์ความรู้ที่มหาวิทยาลัยราชภัฏสกลนครมีความพร้อมในการจัดการศึกษาและตอบสนองต่อความต้องการของชุมชนท้องถิ่น ระดับชาติ และระดับสากล

เป้าประสงค์

1. มหาวิทยาลัยราชภัฏสกลนครเป็นที่พึ่งของชุมชนท้องถิ่น
ตัวชี้วัดที่ 1 จำนวนชุมชนที่สามารถจัดการตนเองได้จากองค์ความรู้ของมหาวิทยาลัย
ตามปรัชญาเศรษฐกิจพอเพียง
2. มหาวิทยาลัยราชภัฏสกลนครในการเป็นศูนย์การเรียนรู้
ตัวชี้วัดที่ 1 ระดับความพึงพอใจของผู้ใช้บริการแหล่งเรียนรู้ภูมิปัญญาท้องถิ่น
ตัวชี้วัดที่ 2 จำนวนผู้ใช้บริการแหล่งเรียนรู้ภูมิปัญญาท้องถิ่น

ค่านิยมหลักองค์กร

“ร่วมคิด ร่วมใจ ร่วมทำหน้าที่ อย่างมีความสุข” (4 H's, ประกอบด้วย Head, Heart and Hand for Healthy Organization)

Head หมายถึง ร่วมคิด ร่วมกันแสดงความคิดเห็น ได้ข้อสรุปทิศทางร่วมกัน

Heart หมายถึง มีจิตวิญญาณร่วมใจเป็นน้ำหนึ่งใจเดียวกัน

Hand หมายถึง ร่วมทำ ร่วมทำหน้าที่ ร่วมกันขับเคลื่อนภารกิจองค์กร

Healthy Organization หมายถึง องค์กรสุขภาพดี องค์กรแห่งความสุข

พันธกิจ

1. ผลิตบัณฑิตที่มีคุณภาพและคุณธรรม
2. สร้างสรรค์งานวิจัยและนวัตกรรม เพื่อพัฒนาองค์ความรู้ และถ่ายทอดสู่การพัฒนาท้องถิ่น
3. ทำนุบำรุงศิลปวัฒนธรรม อนุรักษ์ทรัพยากรธรรมชาติและสิ่งแวดล้อม
4. พัฒนาเครือข่ายการเรียนรู้
5. บริหารจัดการให้มีคุณภาพ

อัตลักษณ์

“บัณฑิตเป็นคนดี มีจิตสาธารณะ และทักษะวิชาชีพ”

“บัณฑิตเป็นคนดี” หมายถึง คนที่มีคุณธรรม จริยธรรม และจรรยาบรรณ

“มีจิตสาธารณะ” หมายถึง มีสำนึกและรับผิดชอบต่อสังคมและสิ่งแวดล้อม เอื้ออาทร

ต่อผู้อื่น และแบ่งปัน

“มีทักษะวิชาชีพ” หมายถึง มีความชำนาญในวิชาชีพ มนุษยสัมพันธ์ การสื่อสารและเทคโนโลยี

เอกลักษณ์

“มหาวิทยาลัยราชภัฏสกลนครเป็นมหาวิทยาลัยแห่งการให้โอกาส”

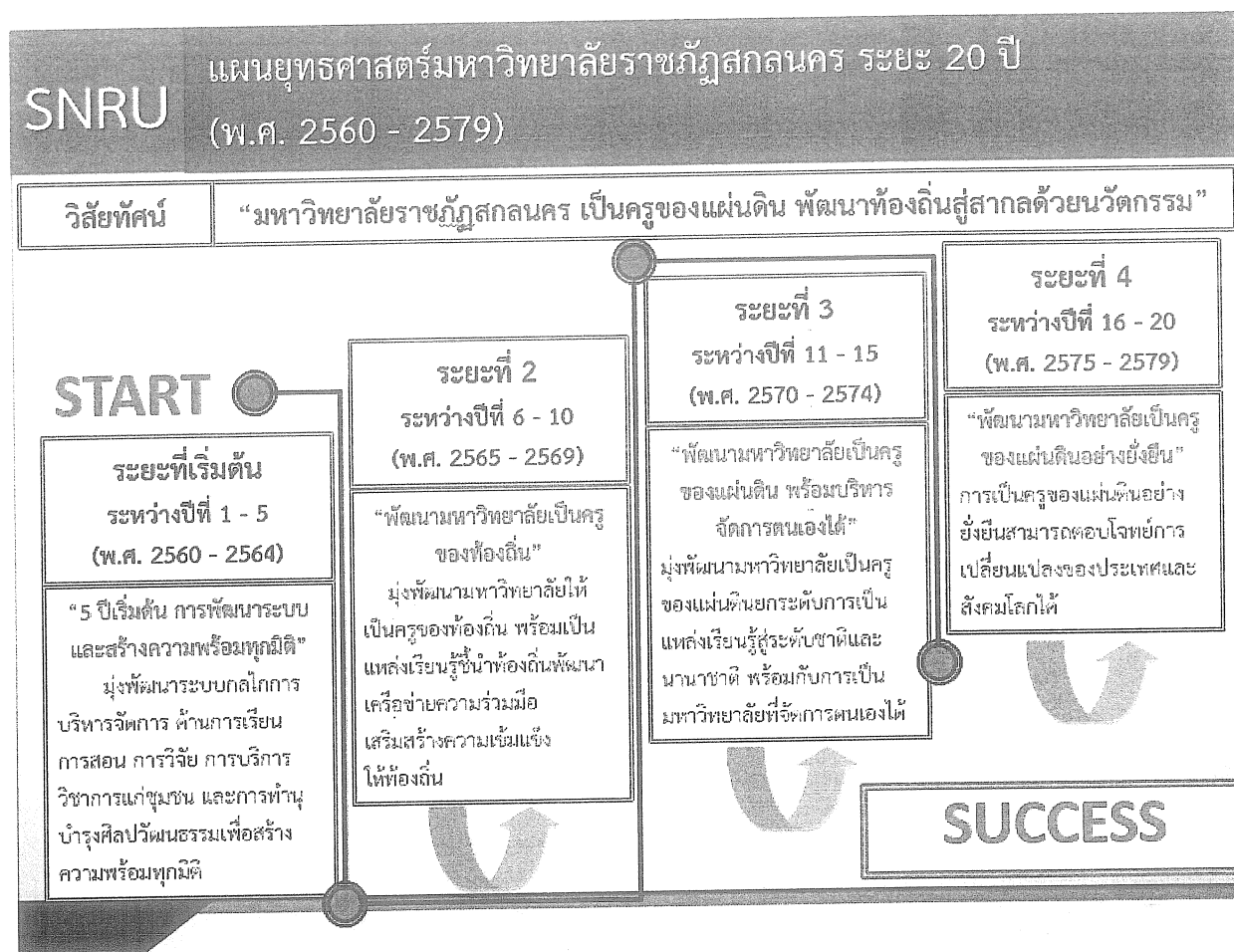
“มหาวิทยาลัยแห่งการให้โอกาส” หมายถึง มหาวิทยาลัยราชภัฏสกลนคร เป็นมหาวิทยาลัยที่ให้โอกาสทางการศึกษาแก่คนในท้องถิ่น

ยุทธศาสตร์ ประกอบด้วย 4 ยุทธศาสตร์ดังนี้

1. การผลิตบัณฑิตและพัฒนาครูให้มีคุณภาพตามมาตรฐานวิชาชีพ
2. การยกระดับคุณภาพการศึกษาสู่ระดับสากล
3. การพัฒนาท้องถิ่นอย่างยั่งยืน
4. การพัฒนาระบบบริหารจัดการให้มีประสิทธิภาพ

ยุทธศาสตร์/เป้าประสงค์เชิงยุทธศาสตร์

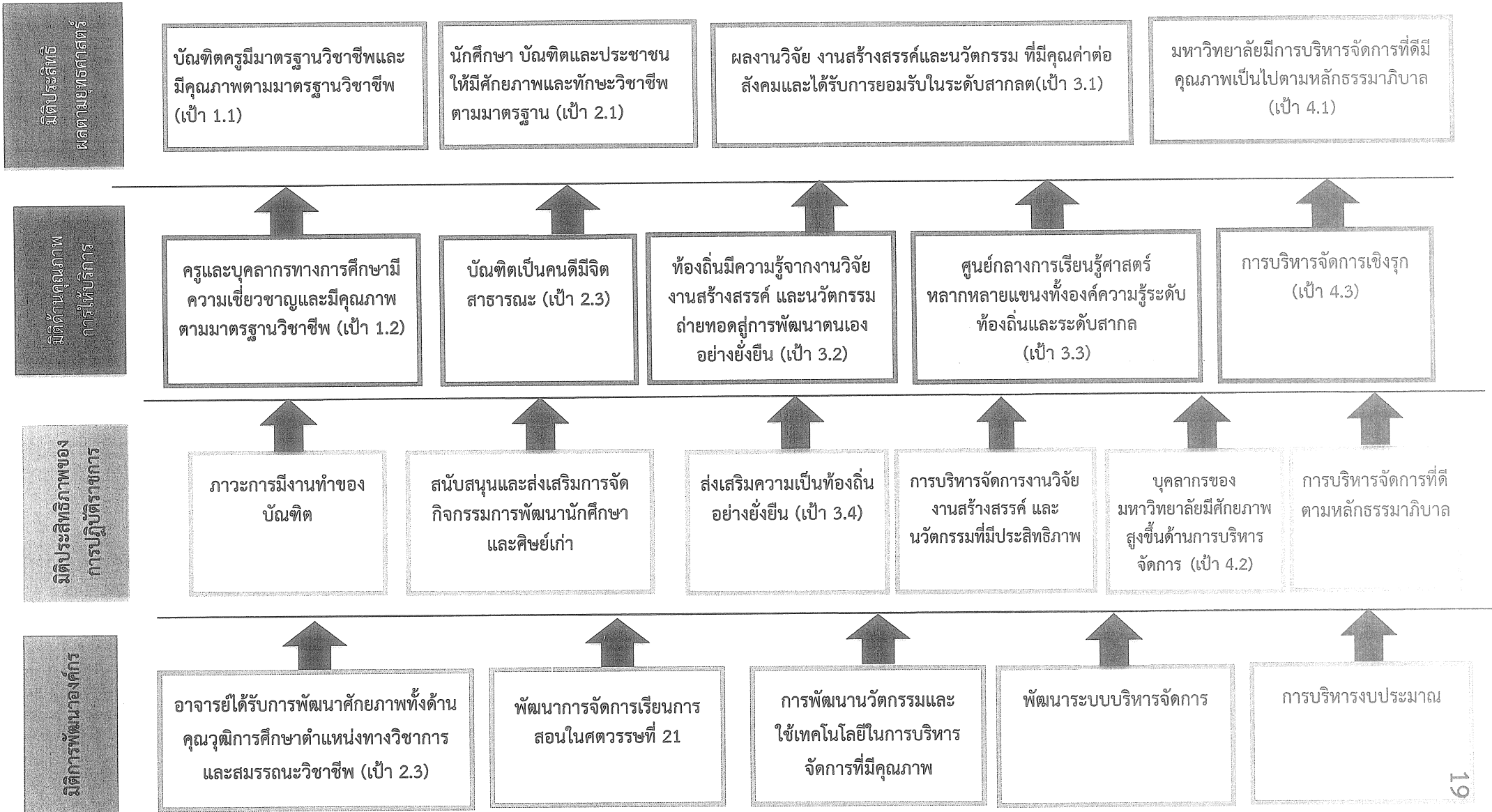
ยุทธศาสตร์	เป้าประสงค์เชิงยุทธศาสตร์
1. การผลิตบัณฑิตและพัฒนาครูให้มีคุณภาพตามมาตรฐานวิชาชีพ	1.1 บัณฑิตครุมีมาตรฐานวิชาชีพและมีคุณภาพตามมาตรฐานวิชาชีพ 1.2 ครูและบุคลากรทางการศึกษามีความเชี่ยวชาญและมีคุณภาพตามมาตรฐานวิชาชีพ
2. การยกระดับคุณภาพการศึกษาสู่ระดับสากล	2.1 นักศึกษา บัณฑิต และประชาชน ได้รับการพัฒนาศักยภาพและทักษะวิชาชีพตามมาตรฐาน 2.2 บัณฑิตเป็นคนดีมีจิตสาธารณะ 2.3 อาจารย์ได้รับการพัฒนาศักยภาพทั้งด้านคุณวุฒิการศึกษา ตำแหน่งทางวิชาการ และสมรรถนะวิชาชีพ
3. การพัฒนาท้องถิ่นอย่างยั่งยืน	3.1 มีผลงานวิจัย งานสร้างสรรค์และนวัตกรรม ที่มีคุณค่าต่อสังคมและได้รับการยอมรับในระดับสากล 3.2 ท้องถิ่นมีความรู้จากงานวิจัย งานสร้างสรรค์ และนวัตกรรม ถ่ายทอดสู่การพัฒนาตนเองอย่างยั่งยืน 3.3 เป็นศูนย์กลางการเรียนรู้ศาสตร์หลากหลายแขนง ทั้งองค์ความรู้ระดับท้องถิ่นและระดับสากล 3.4 สมาชิกของชุมชนเป็นพลเมืองที่ดีของท้องถิ่น
4. การพัฒนาระบบบริหารจัดการให้มีประสิทธิภาพ	4.1 มหาวิทยาลัยมีการบริหารจัดการที่ดีมีคุณภาพเป็นไปตามหลักธรรมาภิบาล 4.2 บุคลากรของมหาวิทยาลัยมีศักยภาพสูงขึ้น 4.3 การบริหารจัดการเชิงรุก



ภาพที่ 2 แผนยุทธศาสตร์มหาวิทยาลัยราชภัฏสกลนคร ระยะ 20 ปี พ.ศ. 2560 - 2579

แผนผังเชิงยุทธศาสตร์ (Strategy Map) มหาวิทยาลัยราชภัฏสกลนคร

วิสัยทัศน์ : มหาวิทยาลัยราชภัฏสกลนครเป็นแหล่งสรรพวิชาบนพื้นฐานการบริหารจัดการตามหลักธรรมาภิบาล



ตอนที่ 4

รายละเอียดยุทธศาสตร์ ตัวชี้วัด
ค่าเป้าหมาย และโครงการ/กิจกรรม

ยุทธศาสตร์ที่ 1

การผลิตบัณฑิตและพัฒนาครูให้มีคุณภาพตามมาตรฐานวิชาชีพ

เป้าประสงค์เชิงยุทธศาสตร์/ตัวชี้วัด

เป้าประสงค์เชิงยุทธศาสตร์	ตัวชี้วัด
1.1 บัณฑิตครูมีมาตรฐานวิชาชีพและมีคุณภาพตามมาตรฐานวิชาชีพ	1. ร้อยละของบัณฑิตครูที่จบจากมหาวิทยาลัยราชภัฏสกลนครที่สอบบรรจุได้และขึ้นบัญชี
1.2 ครูและบุคลากรทางการศึกษามีความเชี่ยวชาญและมีคุณภาพตามมาตรฐานวิชาชีพ	1. จำนวนครูและบุคลากรทางการศึกษาในท้องถิ่นที่ได้รับการพัฒนาจากมหาวิทยาลัยราชภัฏสกลนคร 2. ผลคะแนน O-NET ของโรงเรียนที่เข้าร่วมโครงการพัฒนาจากมหาวิทยาลัยราชภัฏสกลนคร

ยุทธศาสตร์ที่ 1 : การผลิตบัณฑิตและพัฒนาครูให้มีคุณภาพตามมาตรฐานวิชาชีพ						
เป้าประสงค์เชิงยุทธศาสตร์ : 1.1 บัณฑิตครูมีมาตรฐานวิชาชีพและมีคุณภาพตามมาตรฐานวิชาชีพ						
ตัวชี้วัด	2561	2562	2563	2564	กลยุทธ์	โครงการหลัก
1. ร้อยละของบัณฑิตครูที่จบจากมหาวิทยาลัยราชภัฏสกลนครที่สอบบรรจุได้และขึ้นบัญชี	ร้อยละ 50	ร้อยละ 55	ร้อยละ 60	ร้อยละ 65	กลยุทธ์ที่ 1.1.1: ผลิตบัณฑิตครู	1. โครงการผลิตและพัฒนาครูให้ได้มาตรฐานวิชาชีพและมีจิตวิญญาณความเป็นครู 1) โครงการปฏิบัติงานวิชาชีพครูระหว่างเรียน 2) โครงการติวสอบบรรจุครูสำหรับบัณฑิตครูและบุคลากรทางการศึกษา 3) โครงการพัฒนาทักษะวิชาชีพครูร่วมกับบุคลากรทางการศึกษา
เป้าประสงค์เชิงยุทธศาสตร์ :1.2 ครูและบุคลากรทางการศึกษามีความเชี่ยวชาญและมีคุณภาพตามมาตรฐานวิชาชีพ						
ตัวชี้วัด	2561	2562	2563	2564	กลยุทธ์	โครงการหลัก
1. จำนวนบุคลากรทางการศึกษาท้องถิ่นที่ได้รับการพัฒนาจากมหาวิทยาลัยราชภัฏสกลนคร	-	-	300 คน	300 คน	กลยุทธ์ที่ 1.2.1 : พัฒนาครูและบุคลากรทางการศึกษา	1. โครงการการจัดการจัดการศึกษาเพื่อพัฒนาวิชาชีพครู 1) โครงการพัฒนาวิชาชีพครู 2) โครงการพัฒนาและเสริมสร้างจรรยาบรรณวิชาชีพครู 3) โครงการพัฒนาโรงเรียนเครือข่ายฝึกประสบการณ์วิชาชีพครู 2. โครงการอ่านออกเขียนได้เพื่อสร้างเสริมสุขภาพะสำหรับนักเรียน
2. ผลคะแนน O-NET ของโรงเรียนที่เข้าร่วมโครงการพัฒนาจากมหาวิทยาลัยราชภัฏสกลนคร	-	ร้อยละ 50	ร้อยละ 50	ร้อยละ 50		

ยุทธศาสตร์ที่ 2
การยกระดับคุณภาพการศึกษาสู่ระดับสากล

เป้าประสงค์เชิงยุทธศาสตร์/ตัวชี้วัด

เป้าประสงค์เชิงยุทธศาสตร์	ตัวชี้วัด
2.1 นักศึกษาบัณฑิตและประชาชนได้รับการพัฒนาศักยภาพและทักษะวิชาชีพตามมาตรฐาน	<ol style="list-style-type: none"> 1. ร้อยละของบัณฑิตปริญญาตรีที่ไ้ทำงานทำหรือประกอบอาชีพอิสระภายใน 1 ปี 2. ร้อยละของบัณฑิตที่สอบผ่านทักษะภาษาอังกฤษตามข้อสอบมาตรฐานของมหาวิทยาลัยได้ตามเกณฑ์มาตรฐาน CEFR หรือเทียบเท่ามาตรฐานสากลอื่น ๆ 3. ร้อยละของนักศึกษาชั้นปีที่ 1 ที่สอบผ่านการวัดความรู้พื้นฐานภาษาอังกฤษ 4. จำนวนหลักสูตรที่สอนด้วยภาษาต่างประเทศ 5. ร้อยละของหลักสูตรที่มีการบูรณาการพันธกิจสัมพันธ์กับท้องถิ่น 6. ผลการบริหารจัดการหลักสูตรโดยรวม 7. จำนวนหลักสูตรระยะสั้น แบบไม่ได้รับปริญญา (Non degree Program) 8. ร้อยละบัณฑิตมีทักษะการเป็นผู้ประกอบการรายใหม่
2.2 บัณฑิตเป็นคนดีมีจิตสาธารณะ	<ol style="list-style-type: none"> 1. ร้อยละความพึงพอใจของผู้ใช้บัณฑิตต่อบัณฑิต 2. จำนวนนักศึกษาที่เข้าร่วมกิจกรรมจิตอาสาและกิจกรรมนำปรัชญาเศรษฐกิจพอเพียง
2.3 อาจารย์ได้รับการพัฒนาศักยภาพทั้งด้านคุณวุฒิการศึกษาตำแหน่งทางวิชาการและสมรรถนะวิชาชีพ	<ol style="list-style-type: none"> 1. ร้อยละความพึงพอใจของนักศึกษาต่อสถาบันอุดมศึกษา 2. ร้อยละอาจารย์ประจำสถาบันที่มีคุณวุฒิปริญญาเอก 3. ร้อยละอาจารย์ประจำสถาบันที่ดำรงตำแหน่งทางวิชาการ 4. ร้อยละอาจารย์ที่ได้รับการพัฒนาให้มีระดับความสามารถทางภาษาอังกฤษที่สูงขึ้น

ยุทธศาสตร์ที่ 2 : การยกระดับคุณภาพการศึกษาสู่ระดับสากล						
เป้าประสงค์เชิงยุทธศาสตร์ :2.1 นักศึกษา บัณฑิตและประชาชนได้รับการพัฒนาศักยภาพและทักษะวิชาชีพตามมาตรฐาน						
ตัวชี้วัด	2561	2562	2563	2564	กลยุทธ์	โครงการหลัก
1. ร้อยละของบัณฑิตปริญญาตรีที่ได้งานทำหรือประกอบอาชีพอิสระภายใน 1 ปี	ร้อยละ 85	ร้อยละ 86	ร้อยละ 88	ร้อยละ 90	กลยุทธ์ที่ 2.1.1 : พัฒนาการจัดการเรียนการสอนในศตวรรษที่ 21	1. โครงการพัฒนาการเรียนการสอนที่เสริมสร้างให้เป็นบัณฑิตที่พึงประสงค์ 1) โครงการส่งเสริมการพัฒนาทักษะการสื่อสารด้วยภาษาลาว เวียดนาม และภาษาอังกฤษ 2) โครงการพัฒนาศักยภาพนักศึกษาและทักษะการเรียนรู้ในศตวรรษที่ 21 3) โครงการ 1 คณะ 1 แบรินด์ 4) โครงการพัฒนาทักษะภาษาอังกฤษเข้าสู่ตลาดแรงงาน 5) โครงการพัฒนาโรงเรียนวิถีธรรมแห่งมหาวิทยาลัยราชภัฏสกลนคร 2. โครงการพัฒนา ปรับปรุงหลักสูตรให้มีความพร้อมตามแนวทางยุทธศาสตร์ใหม่
2. ร้อยละของบัณฑิตที่สอบผ่านทักษะภาษาอังกฤษตามข้อสอบมาตรฐานของมหาวิทยาลัยได้ตามเกณฑ์มาตรฐาน CEFR หรือเทียบเท่ามาตรฐานสากลอื่น ๆ	ร้อยละ 10	ร้อยละ 20	ร้อยละ 30	ร้อยละ 40		
3. ร้อยละของนักศึกษาชั้นปีที่ 1 ที่สอบผ่านการวัดความรู้พื้นฐานภาษาอังกฤษ	ร้อยละ 50	ร้อยละ 60	ร้อยละ 70	ร้อยละ 80		
4. จำนวนหลักสูตรที่มีรายวิชาที่สอนที่ด้วยภาษาต่างประเทศ	-	-	6 รายวิชา	7 รายวิชา		
5. ร้อยละของหลักสูตรที่มีการบูรณาการพันธกิจสัมพันธ์กับท้องถิ่น	ร้อยละ 60	ร้อยละ 70	ร้อยละ 80	ร้อยละ 90		
6. ผลการบริหารจัดการหลักสูตรโดยรวม	3.01 คะแนน	3.25 คะแนน	3.50 คะแนน	3.75 คะแนน	กลยุทธ์ที่ 2.1.2 : พัฒนาหลักสูตร	1) การพัฒนาหลักสูตรรวมทั้งภายในและต่างประเทศ (หลักสูตรแซนด์วิชโปรแกรม, สหกิจศึกษา) 2) โครงการจัดการเรียนการสอนออนไลน์ 3) โครงการรองรับผู้สูงอายุ 4) โครงการหลักสูตรระยะสั้นสำหรับประชาชนทั่วไปและผู้สูงอายุ 5) โครงการชุมชนต้นแบบของหลักสูตร 6) โครงการพัฒนาหลักสูตร 2 ภาษา
7. จำนวนหลักสูตรระยะสั้น แบบไม่ได้รับปริญญา (Non degree Program)	2 หลักสูตร	4 หลักสูตร	6 หลักสูตร	8 หลักสูตร		
8. ร้อยละบัณฑิตที่มีทักษะการเป็นผู้ประกอบการรายใหม่	ร้อยละ 35	ร้อยละ 40	ร้อยละ 45	ร้อยละ 50		

เป้าประสงค์เชิงยุทธศาสตร์ : 2.2 บัณฑิตเป็นคนดีมีจิตสาธารณะ						
ตัวชี้วัด	2561	2562	2563	2564	กลยุทธ์	โครงการหลัก
1. ร้อยละความพึงพอใจของผู้ใช้บัณฑิตต่อบัณฑิต	ร้อยละ 80	ร้อยละ 82	ร้อยละ 84	ร้อยละ 85	กลยุทธ์ที่ 2.2.1 : สนับสนุนและส่งเสริมการจัดกิจกรรมพัฒนานักศึกษาและศิษย์เก่า	1. โครงการพัฒนานักศึกษาให้เป็นคนดีมีความรู้ ความคิดและมีสำนึกสาธารณะ <ol style="list-style-type: none"> 1) โครงการจิตอาสาทำความ ดีด้วยหัวใจ เพื่อสร้างบัณฑิตให้เป็นคนดีมีจิตสาธารณะ 2) โครงการสร้างบัณฑิตให้นำปรัชญาเศรษฐกิจพอเพียงมาประยุกต์ใช้ในการดำเนินชีวิต 2. โครงการการบริการนักศึกษาและศิษย์เก่า
2. จำนวนนักศึกษาที่เข้าร่วมกิจกรรมจิตอาสาและกิจกรรมนำปรัชญาเศรษฐกิจพอเพียง	-	-	2,000 คน	2,500 คน		
เป้าประสงค์เชิงยุทธศาสตร์ :2.3 อาจารย์ได้รับการพัฒนาศักยภาพทั้งด้านคุณวุฒิการศึกษาตำแหน่งทางวิชาการและสมรรถนะวิชาชีพ						
ตัวชี้วัด	2561	2562	2563	2564	กลยุทธ์	โครงการหลัก
1. ร้อยละความพึงพอใจของนักศึกษาต่อสถาบันอุดมศึกษา	ร้อยละ 80	ร้อยละ 80	ร้อยละ 80	ร้อยละ 80	กลยุทธ์ที่ 2.3.1: การส่งเสริมให้อาจารย์มีความเป็นมืออาชีพ	1. โครงการพัฒนาศักยภาพอาจารย์และนักวิจัย <ol style="list-style-type: none"> 1) โครงการส่งเสริมให้อาจารย์ได้รับการพัฒนาคุณวุฒิการศึกษาในระดับที่สูงขึ้น 2) โครงการส่งเสริมการเข้าสู่ตำแหน่งทางวิชาการของอาจารย์ 3) โครงการฝึกอบรมและพัฒนาอาจารย์มืออาชีพ 4) โครงการพัฒนาศักยภาพนักวิจัย
2. ร้อยละอาจารย์ประจำสถาบันที่มีคุณวุฒิปริญญาเอก	ร้อยละ 25	ร้อยละ 26	ร้อยละ 27	ร้อยละ 28		
3. ร้อยละอาจารย์ประจำสถาบันที่ดำรงตำแหน่งทางวิชาการ	ร้อยละ 27	ร้อยละ 28	ร้อยละ 29	ร้อยละ 30		
4. ร้อยละอาจารย์ที่ได้รับการพัฒนาให้มีระดับความสามารถทางภาษาอังกฤษที่สูงขึ้น	ร้อยละ 10	ร้อยละ 15	ร้อยละ 20	ร้อยละ 25		

ยุทธศาสตร์ที่ 3 การพัฒนาท้องถิ่นอย่างยั่งยืน

เป้าประสงค์เชิงยุทธศาสตร์/ตัวชี้วัด

เป้าประสงค์เชิงยุทธศาสตร์	ตัวชี้วัด
3.1 มีผลงานวิจัย งานสร้างสรรค์และนวัตกรรมที่มีคุณค่าต่อสังคมและได้รับการยอมรับในระดับสากล	<ol style="list-style-type: none"> 1. ร้อยละของงานวิจัยและงานสร้างสรรค์ที่ตีพิมพ์เผยแพร่ในวารสารระดับชาติและนานาชาติ 2. จำนวนงานวิจัย นวัตกรรมหรืองานสร้างสรรค์ที่ก่อให้เกิดประโยชน์ต่อสาธารณะหรือจดทะเบียนสิทธิบัตร อนุสิทธิบัตรและลิขสิทธิ์ 3. จำนวนงานวิจัยที่พัฒนาต่อยอดเชิงพาณิชย์และอุตสาหกรรม 4. จำนวนผู้รับบริการทางวิชาชีพ/วิชาการ 5. จำนวนทุนสนับสนุนวิจัยจากองค์กรภาคีเครือข่าย 6. จำนวนหลักสูตรฝึกอบรมระยะสั้นสำหรับบุคลากรภายนอก
3.2 ท้องถิ่นมีความรู้จากงานวิจัย งานสร้างสรรค์ และนวัตกรรมถ่ายทอดสู่การพัฒนาตนเองอย่างยั่งยืน	<ol style="list-style-type: none"> 1. จำนวนงานวิจัยที่ดำเนินการร่วมกับชุมชน 2. จำนวนชุมชนที่สามารถจัดการตนเองได้จากองค์ความรู้ของมหาวิทยาลัย 3. จำนวนวิสาหกิจชุมชนหรือผู้ประกอบการที่ได้รับการพัฒนาการเป็นมิตรกับสิ่งแวดล้อมเพิ่มขึ้น และยกระดับรายได้เพิ่มขึ้น
3.3 เป็นศูนย์กลางการเรียนรู้ศาสตร์หลากหลายแขนงทั้งองค์ความรู้ระดับท้องถิ่นและระดับสากล	<ol style="list-style-type: none"> 1. จำนวนโครงการที่บูรณาการพันธกิจสัมพันธ์เพื่อพัฒนาสังคมและสิ่งแวดล้อมของชุมชนท้องถิ่น 2. จำนวนผู้ใช้บริการแหล่งเรียนรู้ภูมิปัญญาท้องถิ่น
3.4 สมาชิกของชุมชนเป็นพลเมืองที่ดีของท้องถิ่น	<ol style="list-style-type: none"> 1. จำนวนชุมชนที่ได้รับการถ่ายทอดความรู้การเป็นพลเมืองที่ดีของท้องถิ่น

ยุทธศาสตร์ที่ 3: การพัฒนาท้องถิ่นอย่างยั่งยืนบนพื้นฐานเศรษฐกิจพอเพียง

เป้าประสงค์เชิงยุทธศาสตร์ :3.1 มีผลงานวิจัย งานสร้างสรรค์และนวัตกรรม ที่มีคุณค่าต่อสังคมและได้รับการยอมรับในระดับสากล

ตัวชี้วัด	2561	2562	2563	2564	กลยุทธ์	โครงการหลัก
1. ร้อยละของงานวิจัยและงานสร้างสรรค์ที่ตีพิมพ์เผยแพร่ในวารสารระดับชาติและนานาชาติ	ร้อยละ 85	ร้อยละ 90	ร้อยละ 95	ร้อยละ 100	กลยุทธ์ที่ 3.1.1 : พัฒนางานวิจัยและงานสร้างสรรค์และนวัตกรรม	1. โครงการวิจัยและนวัตกรรมเพื่อแก้ปัญหาหรือสร้างความเข้มแข็งด้าน สังคม ชุมชน ความมั่นคง และคุณภาพชีวิตประชาชนตามยุทธศาสตร์ของประเทศ 2. โครงการพัฒนาระบบโครงสร้างพื้นฐานและปัจจัยที่สนับสนุนการวิจัยและนวัตกรรม
2. จำนวนงานวิจัย นวัตกรรมหรืองานสร้างสรรค์ที่ก่อให้เกิดประโยชน์ต่อสาธารณะหรือจดทะเบียนสิทธิบัตร อนุสิทธิบัตรและลิขสิทธิ์	2 เรื่อง/ชิ้น	3 เรื่อง/ชิ้น	4 เรื่อง/ชิ้น	5 เรื่อง/ชิ้น		
3. จำนวนงานวิจัยที่พัฒนาต่อยอดเชิงพาณิชย์และอุตสาหกรรม	2 เรื่อง	3 เรื่อง	4 เรื่อง	5 เรื่อง		
4. จำนวนผู้รับบริการทางวิชาชีพ/วิชาการ	500 คน	1,000 คน	1,500 คน	2,000 คน		
5. จำนวนทุนสนับสนุนวิจัยจากองค์กรภาคีเครือข่าย	2 ทุน	4 ทุน	6 ทุน	10 ทุน		
6. จำนวนหลักสูตรฝึกอบรมระยะสั้นสำหรับบุคลากรภายนอก	2 หลักสูตร	4 หลักสูตร	6 หลักสูตร	8 หลักสูตร		

เป้าประสงค์เชิงยุทธศาสตร์ :3.2 ท้องถิ่นมีความรู้จากงานวิจัย งานสร้างสรรค์ และนวัตกรรมถ่ายทอดสู่การพัฒนาตนเองอย่างยั่งยืน

ตัวชี้วัด	2561	2562	2563	2564	กลยุทธ์	โครงการหลัก
1. จำนวนงานวิจัยที่ดำเนินการร่วมกับชุมชน	-	-	4 ชุมชน	5 ชุมชน	กลยุทธ์ที่ 3.2.1 : พัฒนาองค์ความรู้ ทูกระดับสู่การรับใช้สังคม	1. โครงการวิจัยและนวัตกรรมในอุตสาหกรรมยุทธศาสตร์และเป้าหมายของประเทศ 2. โครงการบริการวิชาการเพื่อเสริมการพัฒนาศักยภาพเชิงพื้นที่ในท้องถิ่น 3. โครงการถอดบทเรียนการวิจัยและบริการวิชาการเชิงพื้นที่ 4. โครงการวิจัยและนวัตกรรมเพื่อสร้าง/สะสมองค์ความรู้ที่มีศักยภาพ
2. จำนวนชุมชนที่สามารถจัดการตนเองได้จากองค์ความรู้ของมหาวิทยาลัย	-	-	4 ชุมชน	5 ชุมชน		
3. จำนวนวิสาหกิจชุมชนหรือผู้ประกอบการที่ได้รับการพัฒนาการเป็นมิตรกับสิ่งแวดล้อมเพิ่มขึ้น และยกระดับรายได้เพิ่มขึ้น	-	-	5 แห่ง	6 แห่ง		

เป้าประสงค์เชิงยุทธศาสตร์ :3.3 เป็นศูนย์กลางการเรียนรู้ศาสตร์หลากหลายแขนงทั้งองค์ความรู้ระดับท้องถิ่นและระดับสากล						
ตัวชี้วัด	2561	2562	2563	2564	กลยุทธ์	โครงการหลัก
1. จำนวนโครงการที่บูรณาการพันธกิจสัมพันธ์เพื่อพัฒนาสังคมและสิ่งแวดล้อมของชุมชนท้องถิ่น	30 โครงการ	35 โครงการ	40 โครงการ	45 โครงการ	กลยุทธ์ที่ 3.3.1 : บูรณาการพันธกิจสัมพันธ์กับการรับใช้สังคม	1. โครงการบูรณาการพันธกิจสัมพันธ์ด้านสังคม เศรษฐกิจ และสิ่งแวดล้อมเพื่อยกระดับการพัฒนาท้องถิ่น 2. โครงการพัฒนาแหล่งเรียนรู้ภูมิปัญญาท้องถิ่น
2. จำนวนผู้ใช้บริการแหล่งเรียนรู้ภูมิปัญญาท้องถิ่น	200 คน	400 คน	600 คน	800 คน		
เป้าประสงค์เชิงยุทธศาสตร์ : 3.4 สมาชิกของชุมชนเป็นพลเมืองที่ดีของท้องถิ่น						
ตัวชี้วัด	2561	2562	2563	2564	กลยุทธ์	โครงการหลัก
1. จำนวนชุมชนที่ได้รับการถ่ายทอดความรู้การเป็นพลเมืองที่ดีของท้องถิ่น	-	20 ชุมชน	22 ชุมชน	24 ชุมชน	กลยุทธ์ที่ 3.4.1 : ส่งเสริมความเป็นพลเมืองที่ดีของท้องถิ่น	โครงการส่งเสริม ความรัก ความสามัคคี ความมีระเบียบวินัย เข้าใจสิทธิของตนเองและผู้อื่น

ยุทธศาสตร์ที่ 4
การพัฒนาระบบบริหารจัดการให้มีประสิทธิภาพ

เป้าประสงค์เชิงยุทธศาสตร์/ตัวชี้วัด

เป้าประสงค์เชิงยุทธศาสตร์	ตัวชี้วัด
4.1 มหาวิทยาลัยมีการบริหารจัดการที่ดีมีคุณภาพเป็นไปตามหลักธรรมาภิบาล	<ol style="list-style-type: none"> 1. จำนวนนวัตกรรมและระบบเทคโนโลยีที่นำมาใช้ในการบริหารจัดการ 2. ระดับคุณธรรมและความโปร่งใสในการดำเนินงาน 3. ระดับความพึงพอใจของผู้มีส่วนได้ส่วนเสียที่มีต่อการบริหารงานของมหาวิทยาลัย 4. จำนวนฐานข้อมูล DMC (Data Management Center) 5. จำนวนระบบการบริหารจัดการเดิมที่ได้รับการพัฒนาและปรับปรุง 6. จำนวนระบบบริหารจัดการที่พัฒนาขึ้นใหม่ 7. จำนวนรายได้ที่เป็นตัวเงินจากสินทรัพย์ และทรัพย์สินทางปัญญา
4.2 บุคลากรของมหาวิทยาลัยมีศักยภาพสูงขึ้นด้านการบริหารจัดการ	<ol style="list-style-type: none"> 1. จำนวนบุคลากรสายสนับสนุนที่ได้รับความก้าวหน้าตามสายงานประเภทผู้บริหารและประเภทวิชาชีพเฉพาะ เชี่ยวชาญเฉพาะ
4.3 การบริหารจัดการเชิงรุก	<ol style="list-style-type: none"> 1. จำนวนนักศึกษาใหม่ที่มาจากการบริหารเชิงรุก 2. จำนวนช่องทางการประชาสัมพันธ์ที่เพิ่มขึ้น

ยุทธศาสตร์ที่ 4: การพัฒนาระบบบริหารจัดการให้มีประสิทธิภาพ

เป้าประสงค์เชิงยุทธศาสตร์ :4.1 มหาวิทยาลัยมีการบริหารจัดการที่ดีมีคุณภาพเป็นไปตามหลักธรรมาภิบาล

ตัวชี้วัด	2561	2562	2563	2564	กลยุทธ์	โครงการหลัก
1. จำนวนนวัตกรรมและระบบเทคโนโลยีที่นำมาใช้ในการบริหารจัดการ	1 ระบบ	2 ระบบ	4 ระบบ	5 ระบบ	กลยุทธ์ที่ 4.1.1 : ยกระดับการบริหารจัดการให้มีคุณภาพ	1. โครงการพัฒนาระบบและกลไกการบริหารให้มีคุณภาพ 1) โครงการบริหารหน่วยงาน 2) โครงการบริหารจัดการพื้นที่ 3) โครงการพัฒนาศักยภาพบุคลากรทุกสายงาน ระบบสวัสดิการและสิทธิประโยชน์ 4) โครงการบริหารจัดการเทคโนโลยีสารสนเทศ 5) โครงการบริหารงบประมาณ 2. โครงการยกระดับโครงสร้าง ICT 1) โครงการพัฒนาคุณภาพเครือข่ายพื้นฐานอินเทอร์เน็ต 2) โครงการส่งเสริมการสร้างนวัตกรรมและนำเทคโนโลยีมาใช้ในการบริหารจัดการ 3. โครงการจัดหารายได้ของมหาวิทยาลัย - รายได้จากการบริการ
2. ระดับคุณธรรมและความโปร่งใสในการดำเนินงาน	ร้อยละ 82	ร้อยละ 84	ร้อยละ 86	ร้อยละ 88		
3. ระดับความพึงพอใจของผู้มีส่วนได้ส่วนเสียที่มีต่อการบริหารงานของมหาวิทยาลัย	ร้อยละ 80	ร้อยละ 80	ร้อยละ 80	ร้อยละ 80		
4. จำนวนฐานข้อมูล DMC (Data Management Center)	4 ฐานข้อมูล	5 ฐานข้อมูล	6 ฐานข้อมูล	7 ฐานข้อมูล		
5. จำนวนระบบการบริหารจัดการที่ได้รับการพัฒนาและปรับปรุง	4 ระบบ	6 ระบบ	8 ระบบ	10 ระบบ		
6. จำนวนระบบบริหารจัดการที่พัฒนาขึ้นใหม่	1 ระบบ	2 ระบบ	3 ระบบ	5 ระบบ		
7. จำนวนรายได้ที่เป็นตัวเงินจากสิทธิบัตรและทรัพย์สินทางปัญญา	-	9.04 ล้านบาท	9.50 ล้านบาท	10.00 ล้านบาท		

เป้าประสงค์เชิงยุทธศาสตร์ :4.2 บุคลากรของมหาวิทยาลัยมีศักยภาพสูงขึ้นด้านการบริหารจัดการ						
ตัวชี้วัด	2561	2562	2563	2564	กลยุทธ์	โครงการหลัก
1. จำนวนบุคลากรสายสนับสนุนที่ได้รับ ความก้าวหน้าตามสายงานประเภทผู้บริหาร และประเภทวิชาชีพเฉพาะ เชี่ยวชาญเฉพาะ	-	11	2	2	กลยุทธ์ที่ 4.2.1 : พัฒนา บุคลากรสายสนับสนุน	1. โครงการสร้างมาตรฐานและ พัฒนาบุคลากรมืออาชีพ 2. โครงการส่งเสริมการพัฒนา สมรรถนะบุคลากรสายสนับสนุน 3. โครงการ/กิจกรรมที่ส่งเสริมสุขภาพ และเสริมสร้างความสุขในองค์กร
เป้าประสงค์เชิงยุทธศาสตร์ : 4.3 การบริหารจัดการเชิงรุก						
ตัวชี้วัด	2561	2562	2563	2564	กลยุทธ์	โครงการหลัก
1. จำนวนนักศึกษาใหม่ที่มาจากการบริหาร จัดการเชิงรุก	-	-	100	200	กลยุทธ์ที่ 4.3.1 : การบริหารจัดการเชิงรุก	1. โครงการการบริหารจัดการเชิงรุก 2. โครงการพัฒนาเครือข่ายประชาสัมพันธ์ และการประชาสัมพันธ์เชิงรุก
2. จำนวนช่องทางการประชาสัมพันธ์ที่เพิ่มขึ้น	-	-	1 ช่องทาง	2 ช่องทาง		

ตอนที่ 5

กระบวนการถ่ายทอดแผนยุทธศาสตร์สู่การปฏิบัติ

ตอนที่ 5

กระบวนการถ่ายทอดแผนยุทธศาสตร์สู่การปฏิบัติ

การขับเคลื่อนยุทธศาสตร์เพื่อนำมหาวิทยาลัยราชภัฏสกลนครให้บรรลุวิสัยทัศน์ ต้องการอาศัยกระบวนการถ่ายทอดแผนยุทธศาสตร์สู่การปฏิบัติ และมีระบบการกำกับ ติดตามประเมินผลการดำเนินการตามแผนยุทธศาสตร์ ดังนั้นเพื่อให้การขับเคลื่อนยุทธศาสตร์สู่การปฏิบัติมีแนวทางในการดำเนินงานที่ชัดเจน มหาวิทยาลัยราชภัฏสกลนครได้กำหนดแนวทางในการนำยุทธศาสตร์ไปสู่การปฏิบัติในด้านต่างๆ ไว้ ดังนี้

1. การแปลงแผนยุทธศาสตร์สู่การปฏิบัติ และการถ่ายทอดแผนยุทธศาสตร์ระดับมหาวิทยาลัยสู่ระดับหน่วยงาน

1.1 พัฒนาแผนกลยุทธ์ทางการเงินที่สอดคล้องกับแผนยุทธศาสตร์มหาวิทยาลัยเพื่อเป็นกลไกในการบริหารจัดการด้านการเงินให้เหมาะสมและเพียงพอที่จะสนับสนุนพันธกิจต่างๆ ของมหาวิทยาลัยให้บรรลุเป้าประสงค์ที่กำหนดไว้ โดยมีแนวทางการจัดหารทรัพยากรการเงิน การวางแผนการใช้เงินอย่างมีประสิทธิภาพ และการตรวจสอบสถานะทางการเงินของมหาวิทยาลัย

1.2 ถ่ายทอดแผนยุทธศาสตร์ระดับมหาวิทยาลัยสู่ระดับหน่วยงาน โดยดำเนินการดังนี้

1) จัดประชุมชี้แจง และสื่อสารผ่านเว็บไซต์มหาวิทยาลัย และให้หน่วยงานระดับคณะหรือเทียบเท่าจัดทำแผนยุทธศาสตร์ของหน่วยงานที่สอดคล้องกับแผนยุทธศาสตร์ของมหาวิทยาลัย

2) จัดทำแผนปฏิบัติการประจำปีที่แสดงรายละเอียดโครงการหรือกิจกรรม งบประมาณดำเนินงาน ระยะเวลาดำเนินงาน หน่วยงานหรือผู้รับผิดชอบ และตัวชี้วัดโครงการ ที่สอดคล้องกับเป้าประสงค์และกลยุทธ์ของแต่ละประเด็นยุทธศาสตร์

3) จัดให้มีการจัดทำคำรับรองการปฏิบัติราชการระหว่างมหาวิทยาลัยกับหน่วยงานระดับคณะหรือเทียบเท่า และจัดทำคำรับรองการปฏิบัติราชการรายโครงการ ระหว่างผู้รับผิดชอบโครงการกับหัวหน้าหน่วยงาน

4) การปฏิบัติตามแผนโดยหน่วยงานดำเนินการตามโครงการและนำโครงการเข้าสู่ระบบบริหารโครงการของมหาวิทยาลัย เพื่อให้สามารถตรวจสอบและติดตามการดำเนินงานของโครงการต่างๆ ได้อย่างมีประสิทธิภาพและประสิทธิผลมากขึ้น งบประมาณในการดำเนินงานโครงการต่างๆ อาจมาจากงบประมาณแผ่นดิน และงบประมาณเงินรายได้

2. การติดตามเพื่อให้เกิดการประเมินผล การเรียนรู้ และการปรับเปลี่ยนยุทธศาสตร์

การติดตามเพื่อให้เกิดการประเมินผล การเรียนรู้ และการปรับเปลี่ยนยุทธศาสตร์จะมีการนำข้อมูลสารสนเทศเกี่ยวกับตัวชี้วัดและค่าเป้าหมายตามยุทธศาสตร์ของมหาวิทยาลัยเข้าสู่ระบบและกลไกของการประกันคุณภาพของมหาวิทยาลัย มีการประเมินผลการดำเนินงานตามตัวชี้วัดของแผนยุทธศาสตร์ อย่างน้อยปีละ 1 ครั้ง และรายงานผลต่อผู้บริหารและสภามหาวิทยาลัยเพื่อพิจารณาเห็นชอบ

ภาคผนวก

ภาคผนวก ก

คำสั่งมหาวิทยาลัยราชภัฏสกลนคร ที่ 705/2561 เรื่อง แต่งตั้งคณะกรรมการ
จัดทำแผนยุทธศาสตร์มหาวิทยาลัยราชภัฏสกลนคร ระยะ 4 ปี (พ.ศ. 2561 - 2564)
และแผนปฏิบัติการของมหาวิทยาลัยราชภัฏสกลนคร
ประจำปีงบประมาณ พ.ศ. 2562



คำสั่งมหาวิทยาลัยราชภัฏสกลนคร

ที่ ๗๐๕/๒๕๖๑

เรื่อง แต่งตั้งคณะกรรมการจัดทำแผนยุทธศาสตร์มหาวิทยาลัยราชภัฏสกลนคร ระยะ ๔ ปี (พ.ศ. ๒๕๖๑ - ๒๕๖๔) และแผนปฏิบัติการของมหาวิทยาลัยราชภัฏสกลนคร ประจำปีงบประมาณ พ.ศ. ๒๕๖๒

ด้วยมหาวิทยาลัยราชภัฏสกลนครจะดำเนินการจัดทำแผนยุทธศาสตร์มหาวิทยาลัยราชภัฏสกลนคร ระยะ ๔ ปี เพื่อเป็นแนวทางสำหรับการพัฒนามหาวิทยาลัยในช่วง พ.ศ. ๒๕๖๑ - ๒๕๖๔ และขับเคลื่อนให้บรรลุถึงเป้าหมายที่พึงปรารถนา ต่อไป

เพื่อให้การดำเนินงานด้านการวางแผนยุทธศาสตร์การพัฒนามหาวิทยาลัยราชภัฏสกลนคร ระยะ ๔ ปี และแผนปฏิบัติการของมหาวิทยาลัยราชภัฏสกลนคร ประจำปีงบประมาณ พ.ศ. ๒๕๖๒ เป็นไปด้วยความเรียบร้อยและมีประสิทธิภาพสามารถกำหนดแนวทางการพัฒนามหาวิทยาลัยราชภัฏสกลนครได้ จึงแต่งตั้งคณะกรรมการจัดทำแผนยุทธศาสตร์มหาวิทยาลัยราชภัฏสกลนคร ระยะ ๔ ปี (พ.ศ. ๒๕๖๑ - ๒๕๖๔) โดยองค์ประกอบของคณะกรรมการฯ มีดังต่อไปนี้

๑. คณะกรรมการที่ปรึกษา

- | | |
|---|------------------|
| ๑.๑ ที่ปรึกษามหาวิทยาลัยราชภัฏสกลนคร (ด้านการวางแผนและงบประมาณ) | ประธานที่ปรึกษา |
| ๑.๒ อธิการบดีมหาวิทยาลัยราชภัฏสกลนคร | กรรมการที่ปรึกษา |
| ๑.๓ ผู้ช่วยศาสตราจารย์ ดร. สมบูรณ์ ชาวชายโงะ | กรรมการที่ปรึกษา |

หน้าที่และความรับผิดชอบ

- ๑) ให้คำปรึกษาเกี่ยวกับการดำเนินการจัดทำแผนยุทธศาสตร์มหาวิทยาลัยราชภัฏสกลนคร
- ๒) กำหนดนโยบาย แนะนำแนวทาง วิธีการแก้ปัญหาและอุปสรรคที่เกิดขึ้นระหว่างการดำเนินการ

๒. คณะกรรมการดำเนินการ

- | | |
|---|----------------------------|
| ๑. อธิการบดี | ประธานกรรมการ |
| ๒. รองอธิการบดีทุกฝ่าย | กรรมการ |
| ๓. คณบดีทุกคณะ | กรรมการ |
| ๔. ผู้อำนวยการทุกสำนัก สถาบัน บัณฑิตวิทยาลัย และกอง | กรรมการ |
| ๕. รองคณบดีด้านการวางแผนฯ ทุกคณะ | กรรมการ |
| ๖. รองผู้อำนวยการด้านการวางแผนฯ ทุกสำนัก สถาบัน และบัณฑิตวิทยาลัย | กรรมการ |
| ๗. รองอธิการบดีฝ่ายวางแผนและประกันคุณภาพ | กรรมการและเลขานุการ |
| ๘. ผู้อำนวยการกองนโยบายและแผน | กรรมการและผู้ช่วยเลขานุการ |
| ๙. เจ้าหน้าที่กองนโยบายและแผนทุกคน | กรรมการและผู้ช่วยเลขานุการ |

หน้าที่...

หน้าที่รับผิดชอบ ดังนี้

๑. ระดมความคิด กำหนดนโยบาย และทิศทางการจัดทำแผนยุทธศาสตร์มหาวิทยาลัยราชภัฏสกลนคร เพื่อเป็นแนวทางในการปรับเปลี่ยนยุทธศาสตร์ของมหาวิทยาลัย
๒. ดำเนินการวิเคราะห์ความสอดคล้องและความเชื่อมโยงของแผนยุทธศาสตร์มหาวิทยาลัยกับยุทธศาสตร์ชาติ และแผนงานต่างๆ ที่เกี่ยวข้อง
๓. พิจารณาทบทวนนโยบาย วิสัยทัศน์ ประเด็นยุทธศาสตร์ เป้าประสงค์ กลยุทธ์ กรอบแนวทาง และทิศทาง การพัฒนาตามแผนยุทธศาสตร์การพัฒนามหาวิทยาลัยราชภัฏสกลนคร ระยะ ๔ ปี (พ.ศ. ๒๕๖๑ - ๒๕๖๔)
๔. ดำเนินการวิเคราะห์จุดแข็ง (strength) จุดอ่อน (weakness) โอกาส (opportunity) และภัยคุกคาม (threat) ของมหาวิทยาลัยราชภัฏสกลนคร
๕. ถ่ายทอดนโยบาย วิสัยทัศน์ ให้หน่วยงานและบุคลากรรับทราบและเข้าใจร่วมกันกำหนดตัวชี้วัดค่าเป้าหมาย ของแต่ละตัวชี้วัดที่จะใช้วัดความสำเร็จของการดำเนินการตามแผนปฏิบัติราชการประจำปี
๖. รายงานผลการดำเนินงานตามแผนปฏิบัติราชการ ประจำปีงบประมาณ พ.ศ. ๒๕๖๒ มหาวิทยาลัยราชภัฏสกลนคร เพื่อนำเสนอต่อที่ประชุมสภามหาวิทยาลัยพิจารณา

ทั้งนี้ตั้งแต่วันที่ ๑๔ สิงหาคม พ.ศ. ๒๕๖๑ เป็นต้นไป

สั่ง ณ วันที่ ๑๔ สิงหาคม พ.ศ. ๒๕๖๑



(ผู้ช่วยศาสตราจารย์ปรีชา ธรรมวินทร)
อธิการบดีมหาวิทยาลัยราชภัฏสกลนคร